

# *Informe General*

## *Opinión Pública*

*Rosario – 03 al 09 de Septiembre de 2021*





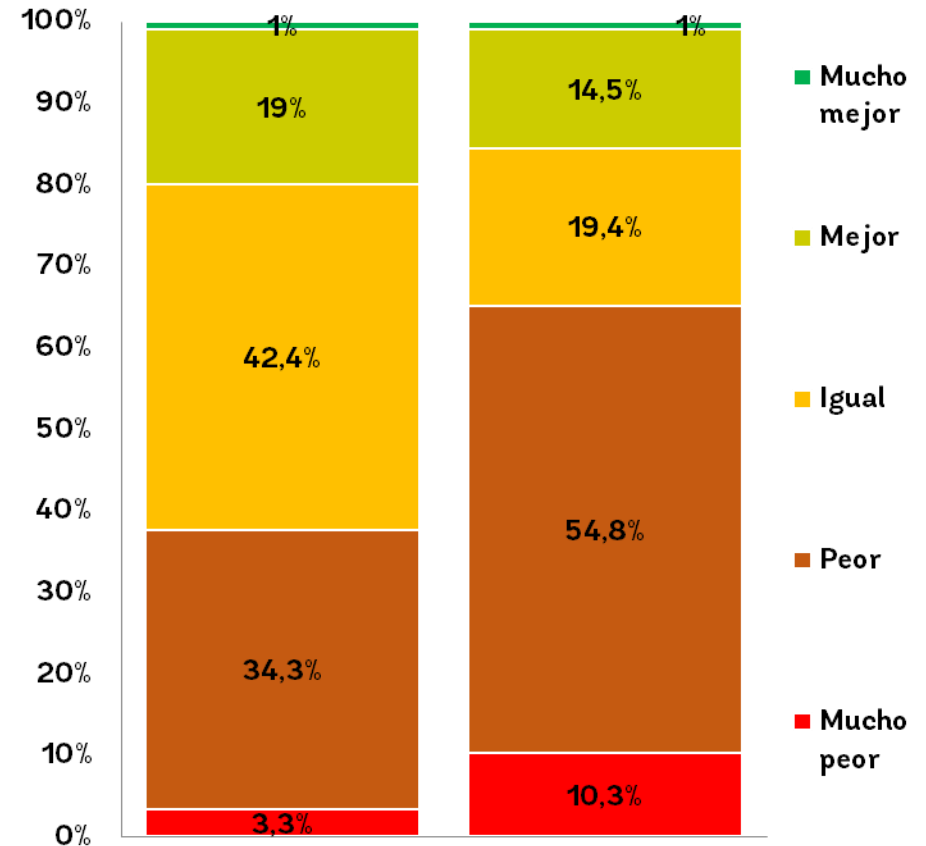
# Percepciones económicas

El 38% de la ciudadanía considera que su situación económica está peor o mucho peor que el año pasado, en tanto que el 42% sostiene que está igual. Un 20% dijo que su situación está mejor o mucho mejor, el valor más alto en los últimos 2 años.

En cuanto al país, el 65% opina que está peor o mucho peor en relación al año anterior, el registro más bajo en los últimos 2 años. El 19% considera que la situación económico está igual y el 15,5% que está mejor o mucho mejor.

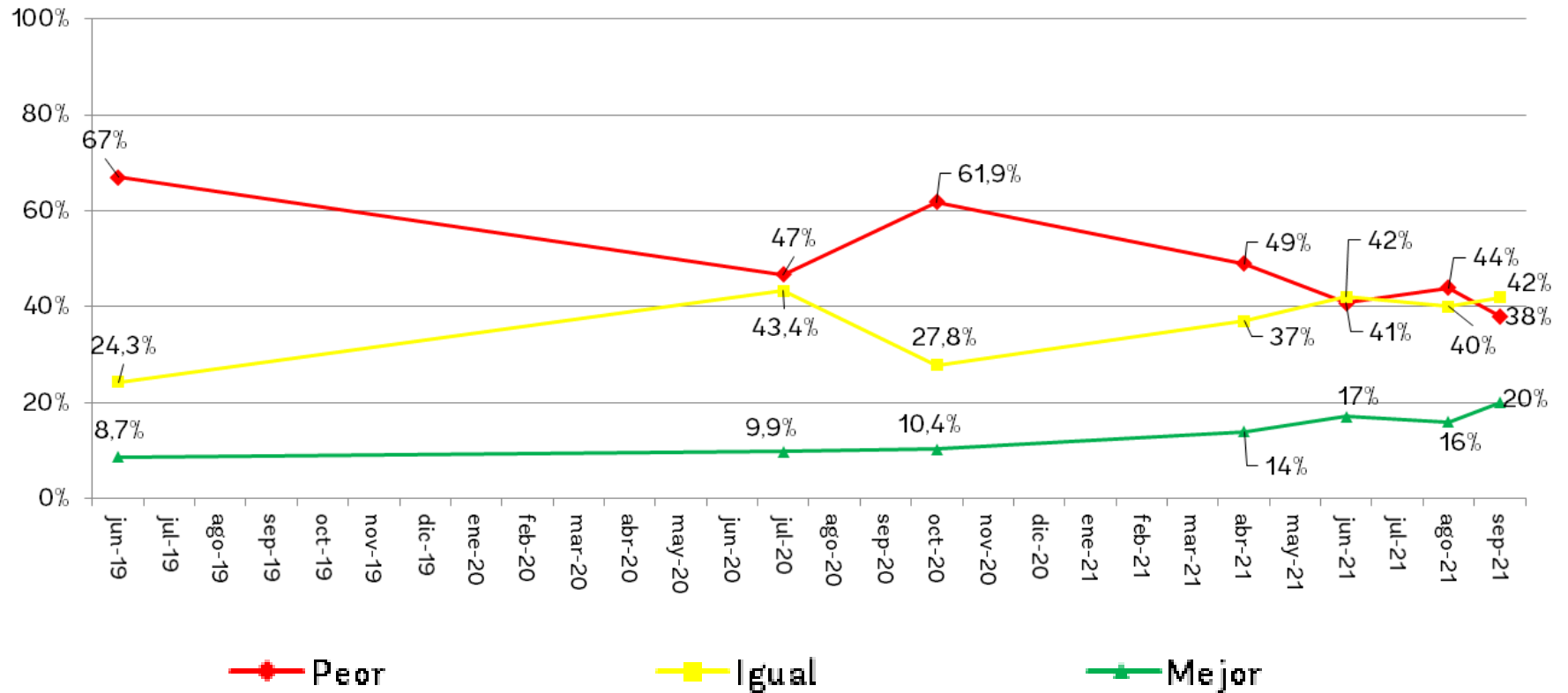
¿Cómo considera su situación económica hoy en relación al mismo día del año anterior?

¿Y la situación económica del país (también comparada con el año anterior)?



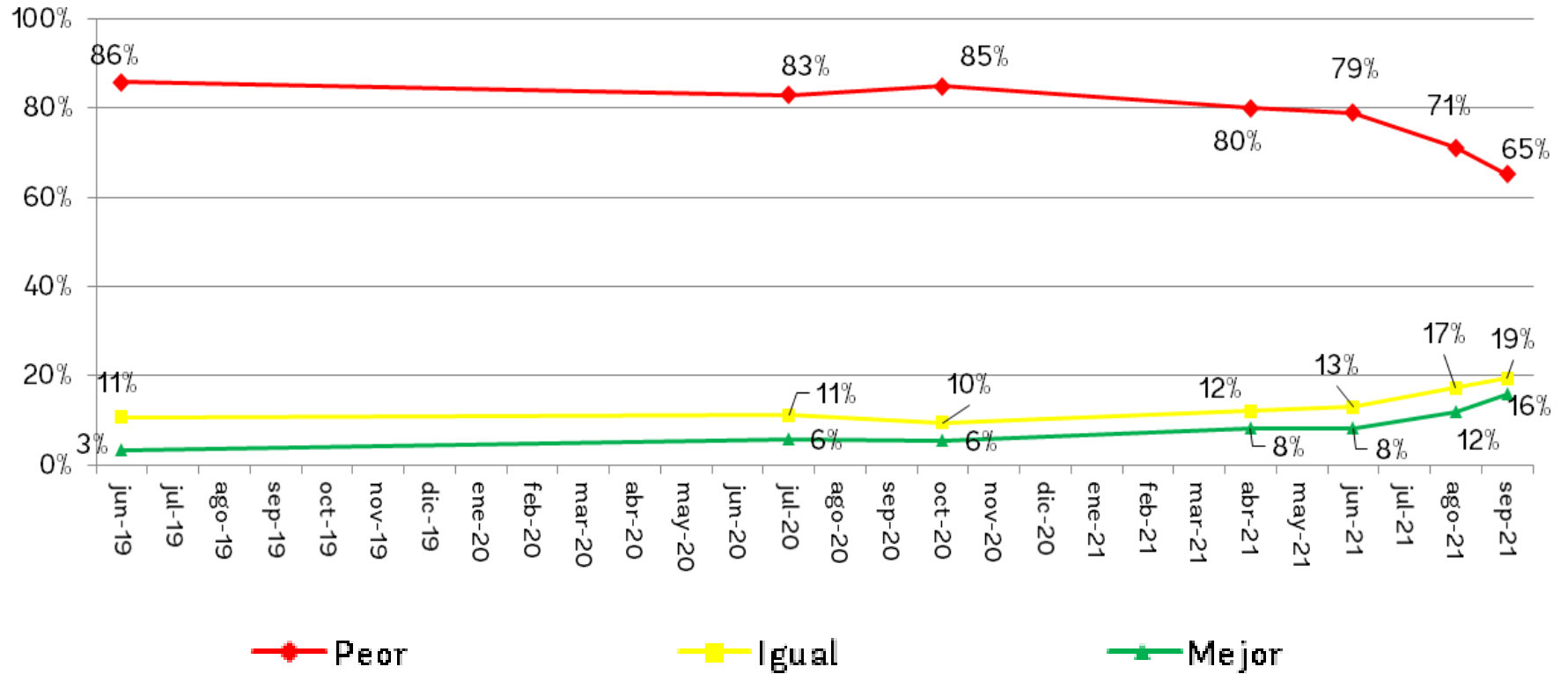


# Percepción económica personal





# Percepción económica nacional



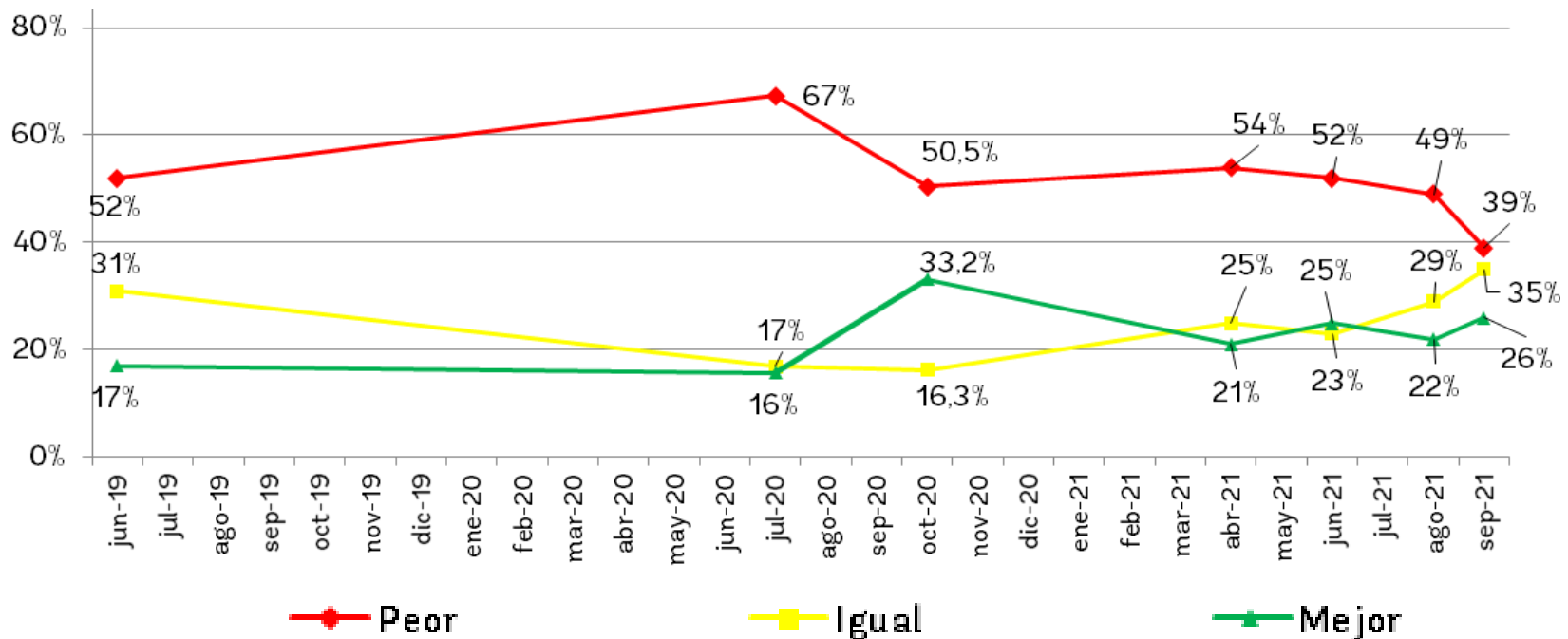


# Expectativas económicas

Al igual que las otras variables económicas, las expectativas de cara a fin de año reflejan un cierto optimismo.

La percepción de mejoras creció 4 puntos, mientras que el empeoramiento de la situación cayó 10 puntos respecto a la medición de agosto.

¿Cómo piensa y proyecta que será la situación económica para fines de este año?



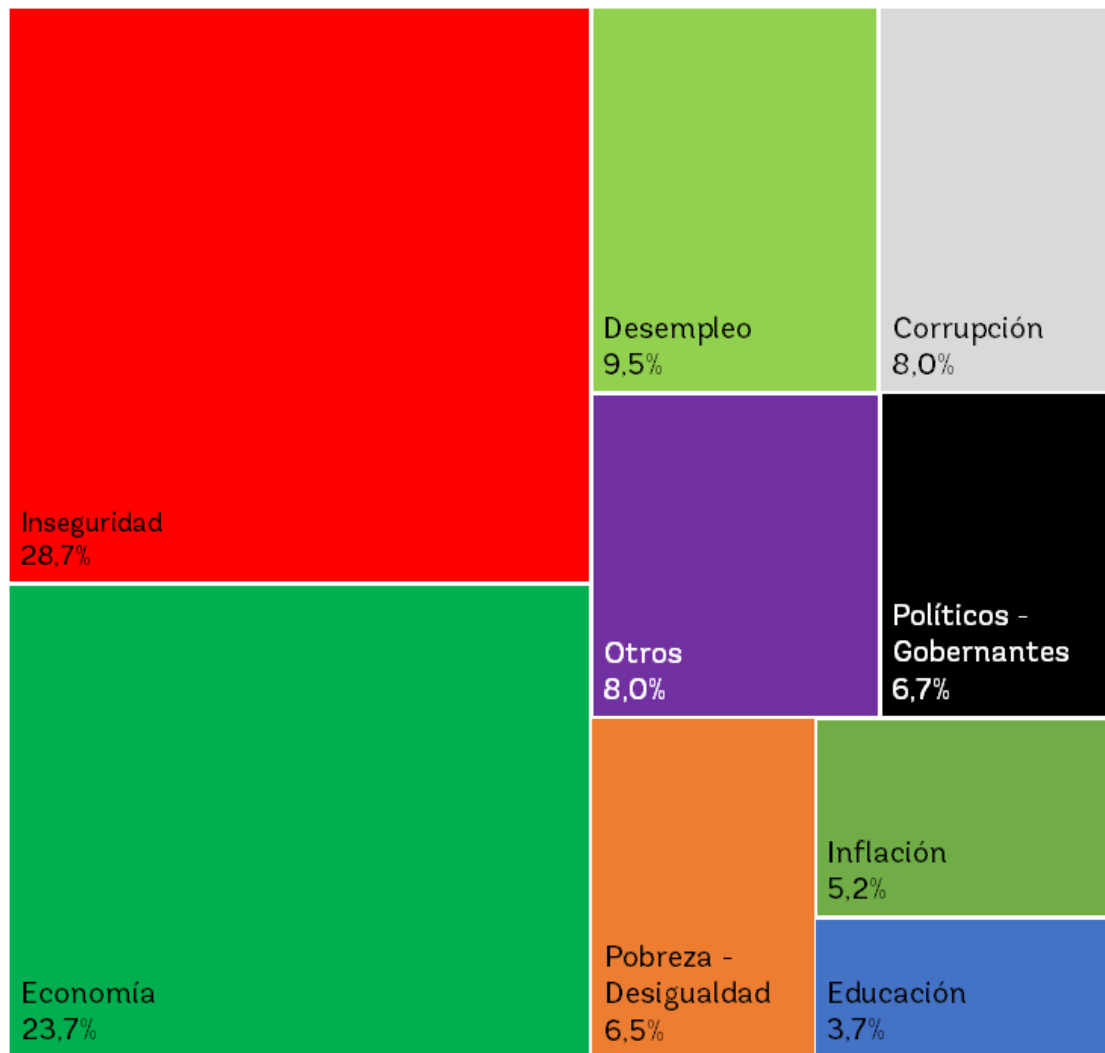


# Principales problemas nacionales

La inseguridad aparece como principal problemática nacional con el 28,7% de las respuestas, superando a la economía por primera vez en el año que cuenta con un 23,7% de las menciones.

Vinculada a esta última, el desempleo se menciona el 9,5% de las veces y la inflación un 5,2%, lo cual sumado a la economía alcanzan el 38,4%.

La corrupción posee el 8% de las menciones y, junto a los políticos y gobernantes (6,7%), constituyen el tercer gran tema.



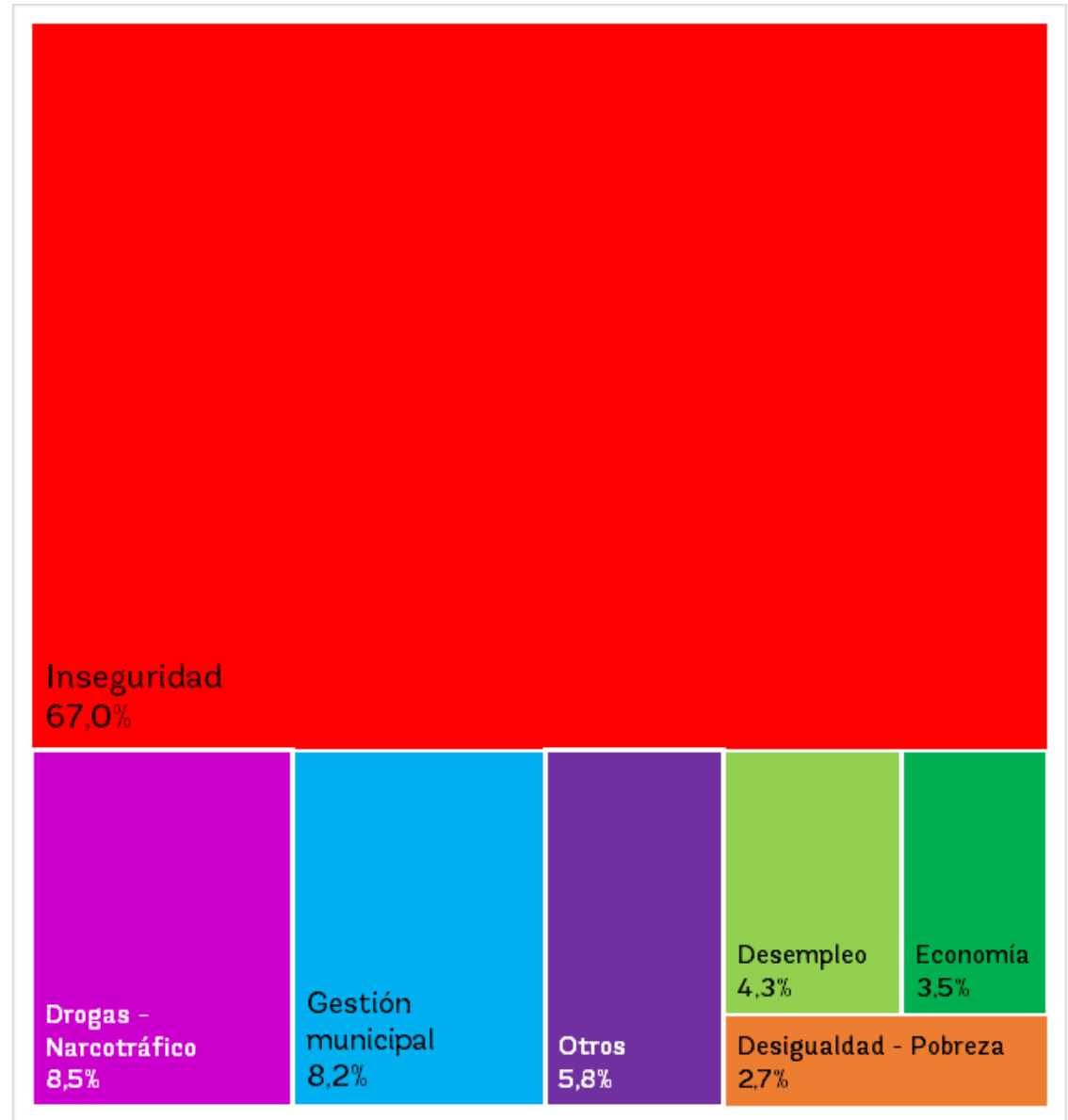


# Principales problemas locales

La inseguridad continúa siendo la principal preocupación sobre Rosario, que con el 67% de las menciones alcanza nuevamente los niveles de junio. Si sumamos las drogas y el narcotráfico, acaparan el 75,5% de las respuestas.

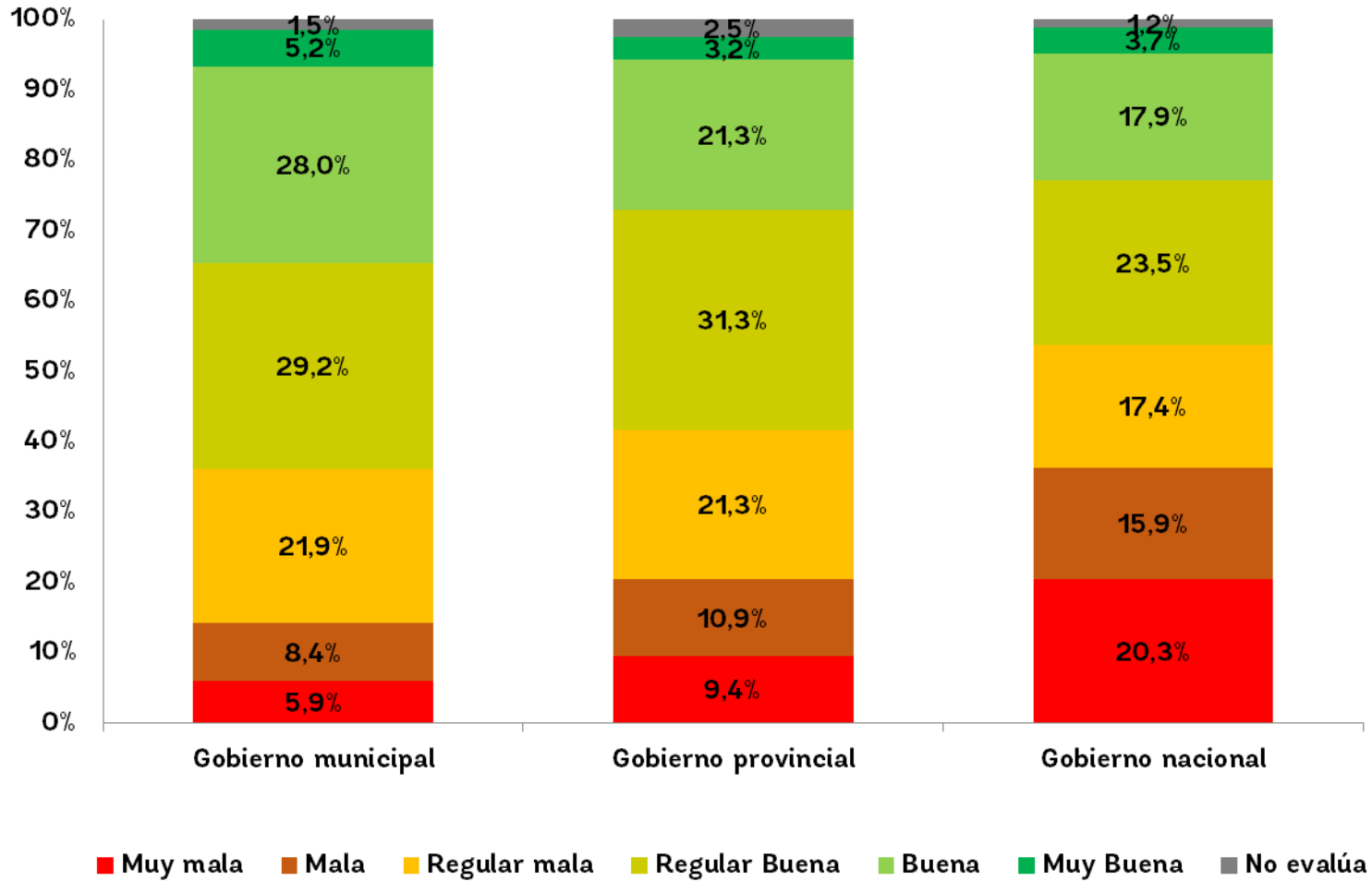
En segundo lugar, se ubican las problemáticas referidas a la gestión municipal, con el 8,2% de las menciones.

El desempleo (4,3%) y la economía (3,5%) se establecen como la tercera cuestión problemática a nivel local.





# Imágenes de gobiernos



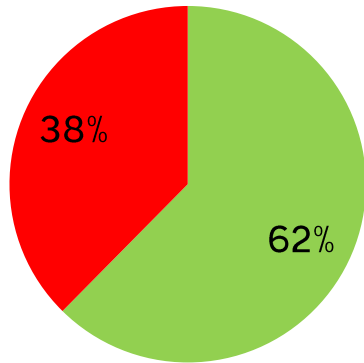




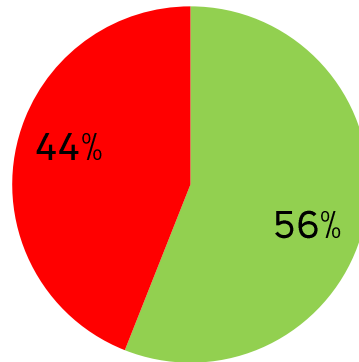
# Imágenes de gobiernos

La imagen positiva del gobierno municipal creció 2 puntos, llegando al 62%. En tanto, la positividad del gobierno provincial alcanzó el 56%, creciendo 4 puntos respecto a agosto.

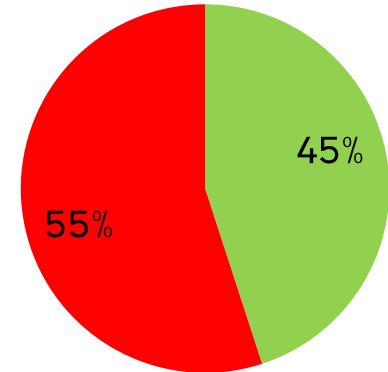
Por su parte, el gobierno nacional se mantuvo constante en el 45%.



Municipio



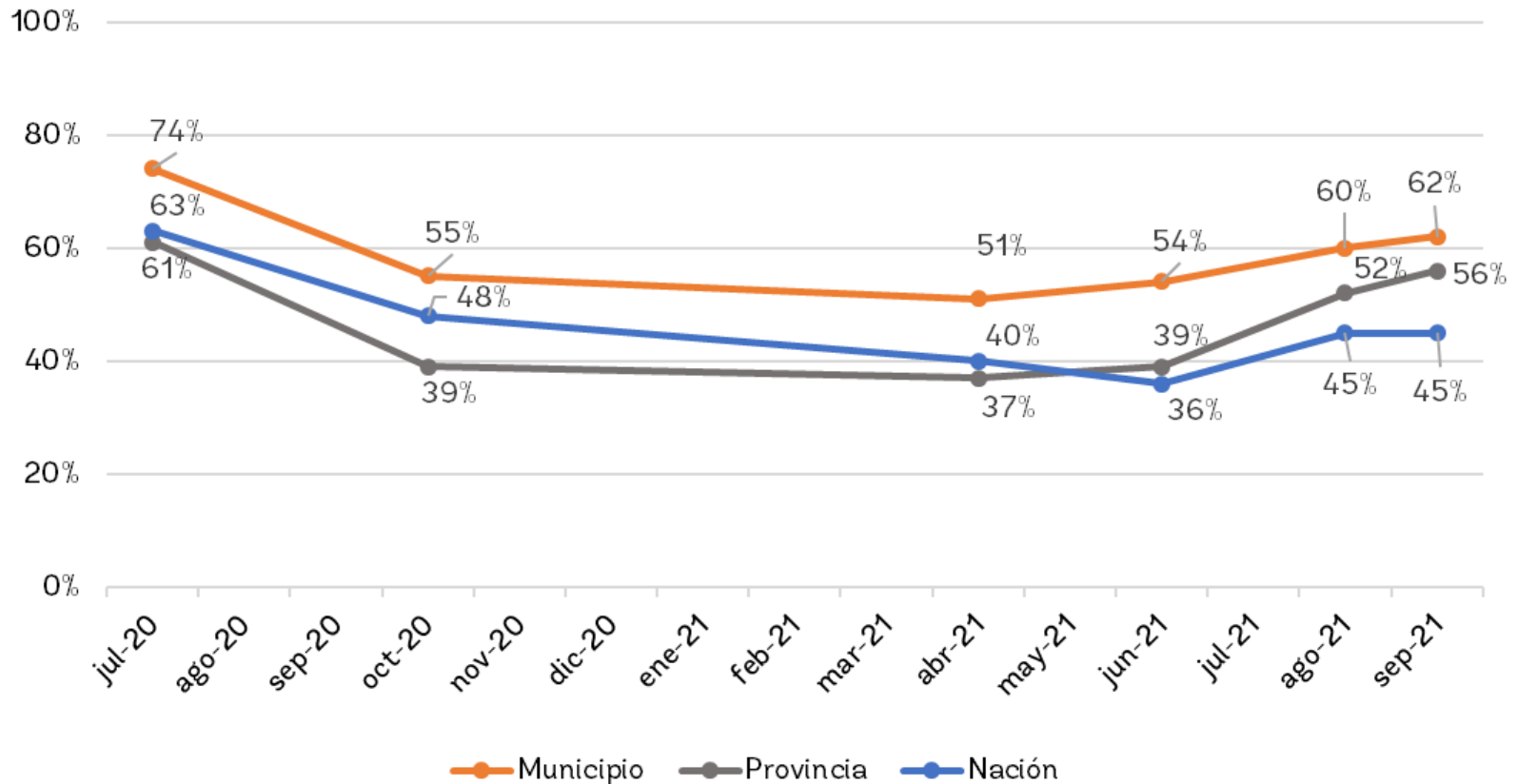
Provincia



Nación

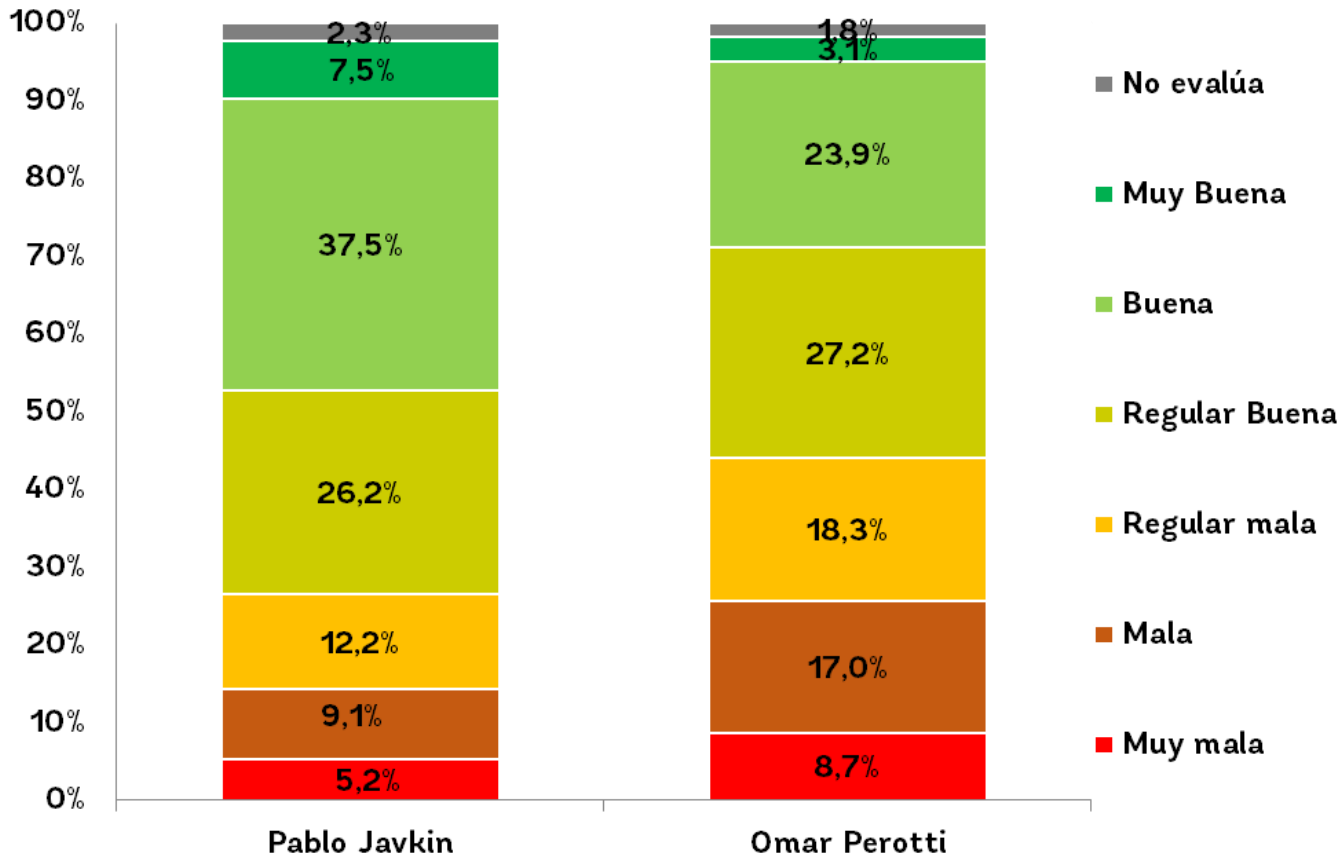


# Evolución imágenes positivas de gobiernos





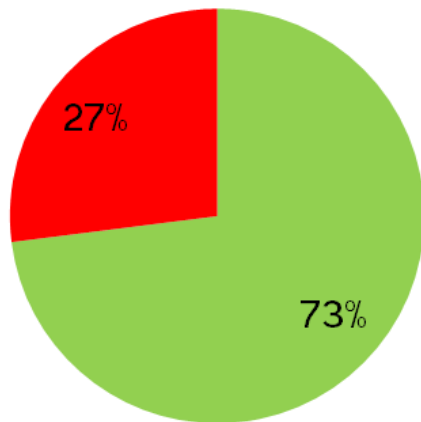
# Imágenes del intendente y el gobernador





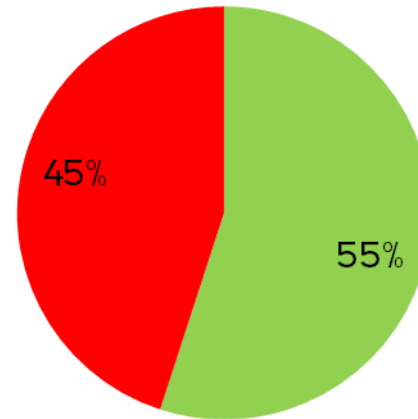
# Imágenes del intendente y el gobernador

La imagen positiva del intendente Javkin continúa, por 3era medición consecutiva, por encima del 70%.



Pablo Javkin

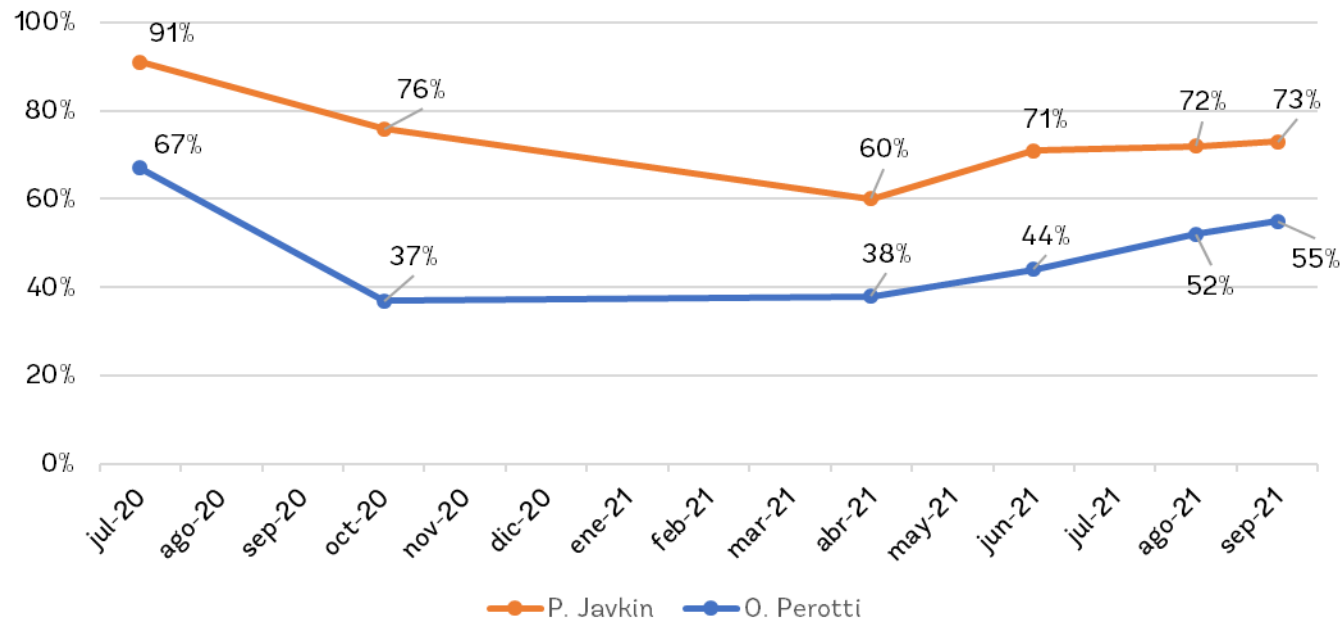
La imagen positiva de Perotti avanza en la senda del crecimiento, acumulando 17 puntos desde abril, y compartiendo valores idénticos a los de su gestión.



Omar Perotti

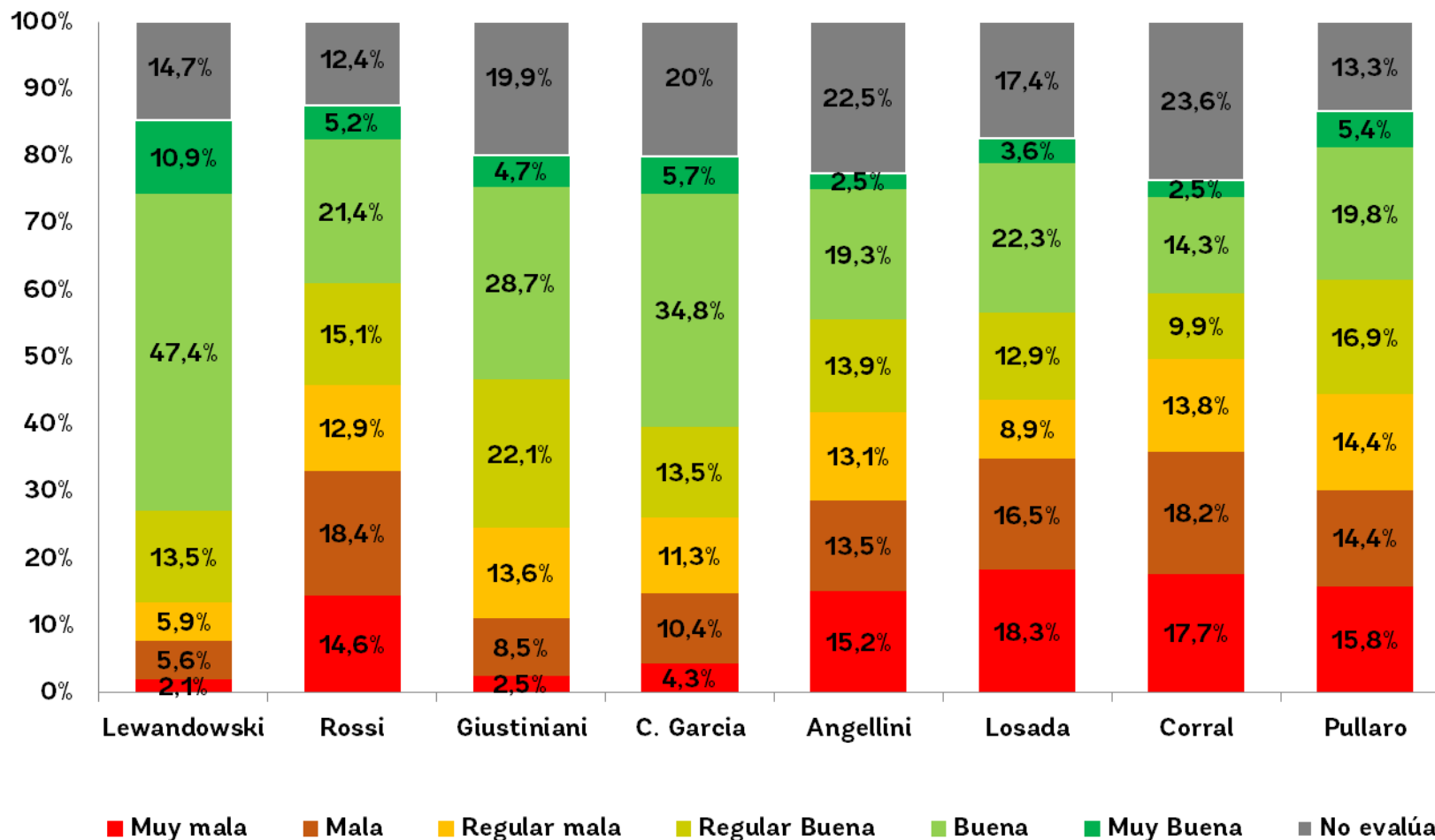


# Evolución imágenes positivas gobernantes



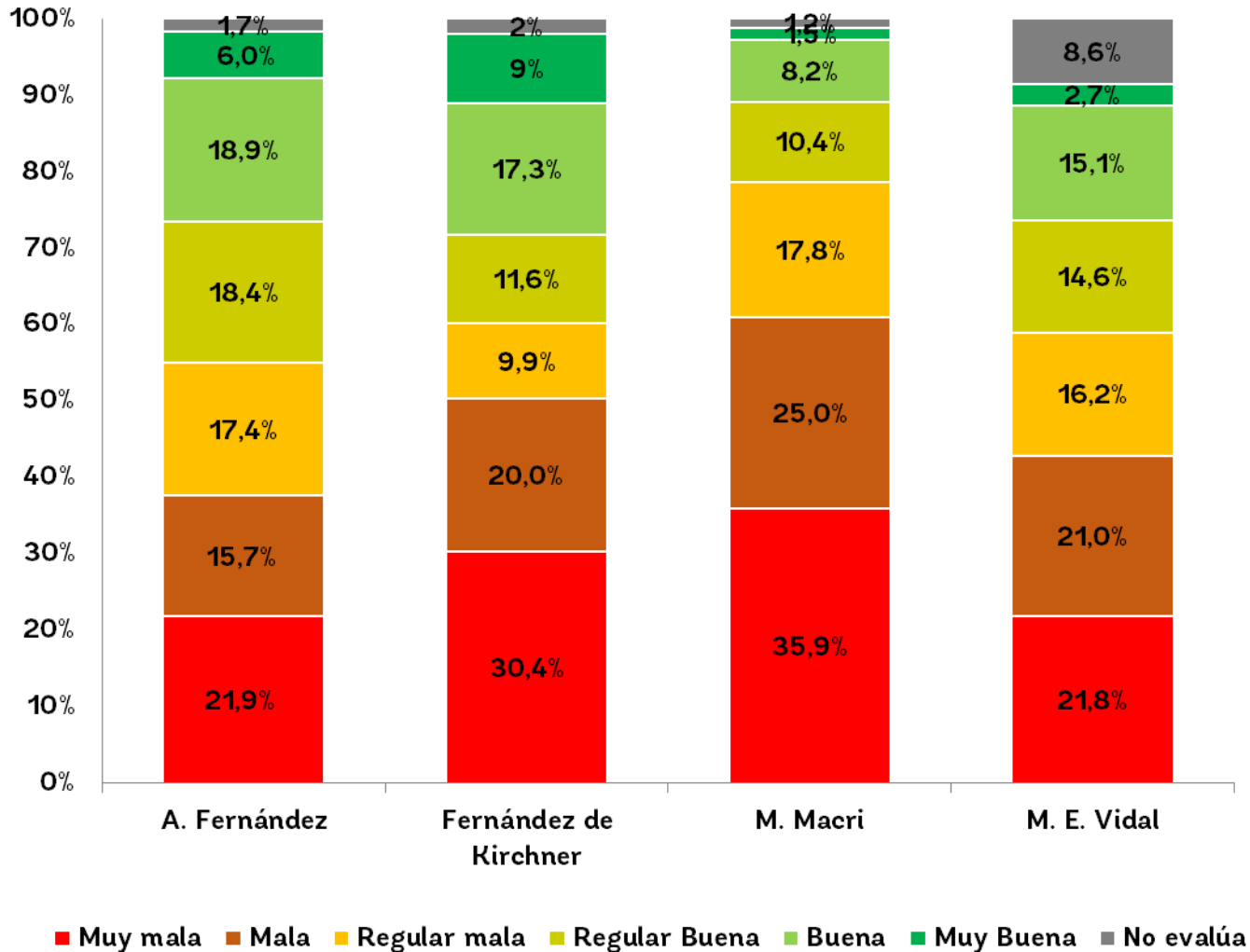


# Imágenes referentes provinciales



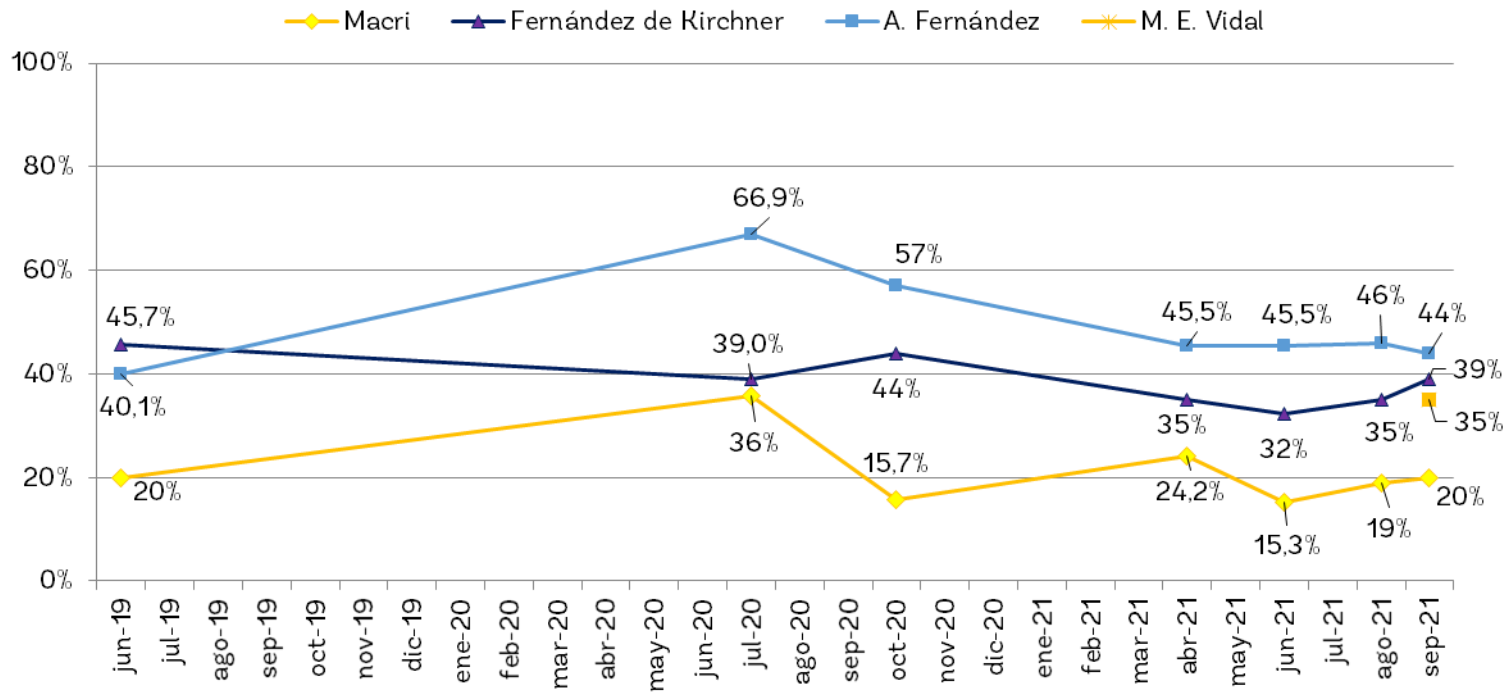


# Imágenes referentes nacionales





# Evolución imágenes positivas nacionales





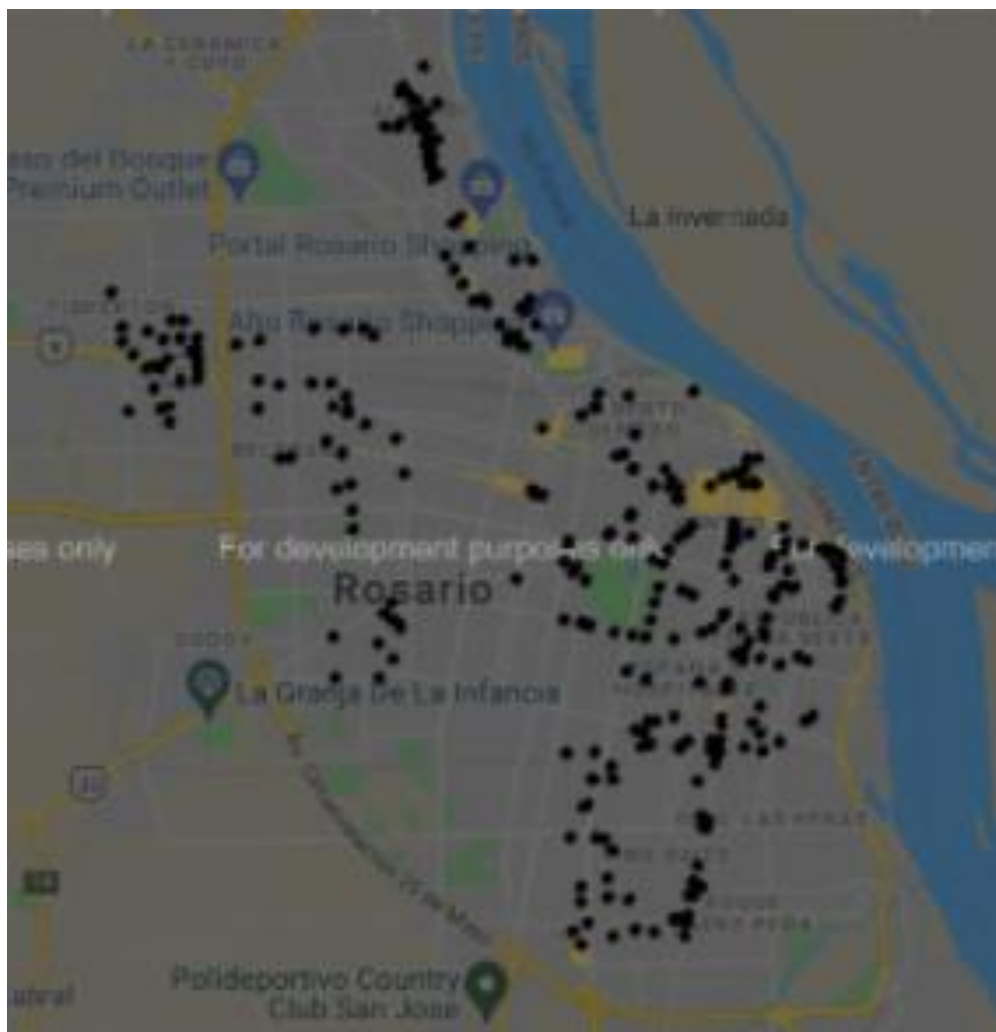


# Metodología

- El universo bajo estudio **son los habitantes de Rosario de 18 años o más**, estimados en aproximadamente **800.000 personas**.
- Los resultados del informe corresponden al operativo de campo realizado del viernes 3 al jueves 9 de septiembre de 2021, realizándose **412 casos efectivos**.
- La metodología implementada es un **método mixto**, con encuestas anónimas provenientes de la **selección aleatoria de viviendas**. La cantidad de puntos muestra se asigna según la densidad poblacional, y con **cuotas de sexo y edad** que garantizan la representatividad de los distintos estratos.
- El tamaño muestral para una precisión de +/- 3,6% con un nivel de confianza del 95% y para la población mencionada, es de 384 casos, el cual al ser superado garantiza los parámetros mencionados.
- Todo lo previamente mencionado, logró resultados heterogéneos para las variables socio demográficas, cumpliendo ampliamente los criterios necesarios para lograr representatividad de la población estudiada.

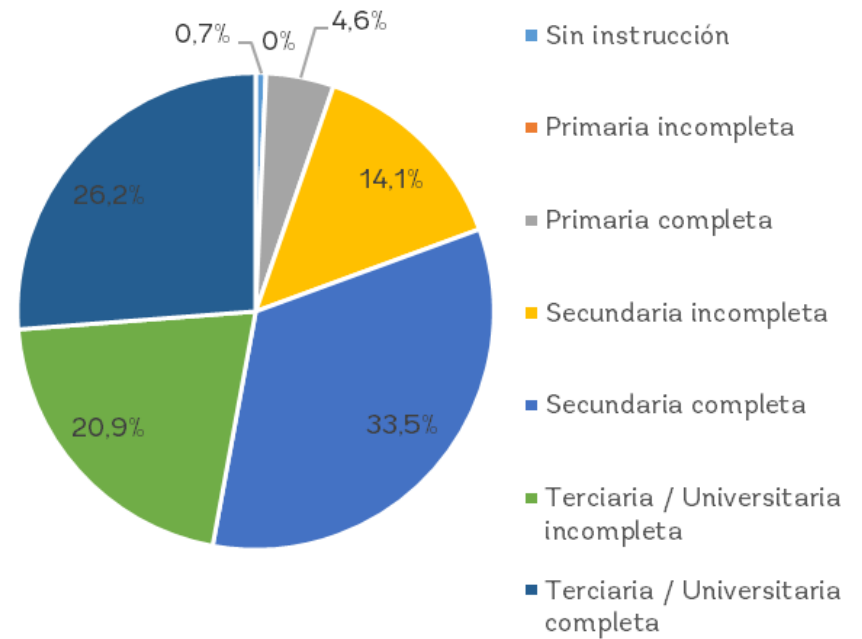
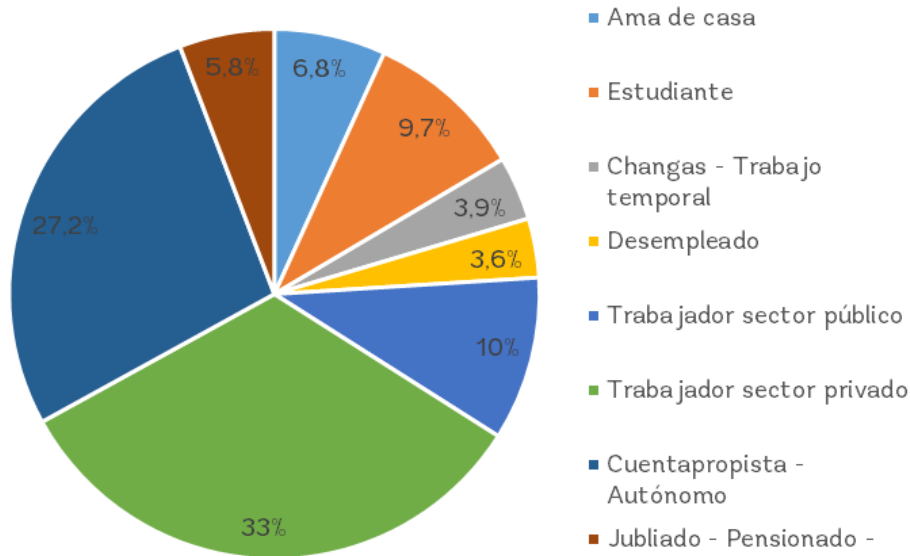


# *Georreferenciación de la muestra*





# Característica de la muestra





*INMEDIATA*  
INFORMACIÓN EN TIEMPO REAL

 /inmediataArgentina

 @inmediataArgentina

 @inmediataArg