

Informe Final

Opinión Pública

Rosario – 04 al 15 de Octubre de 2021





Percepciones económicas

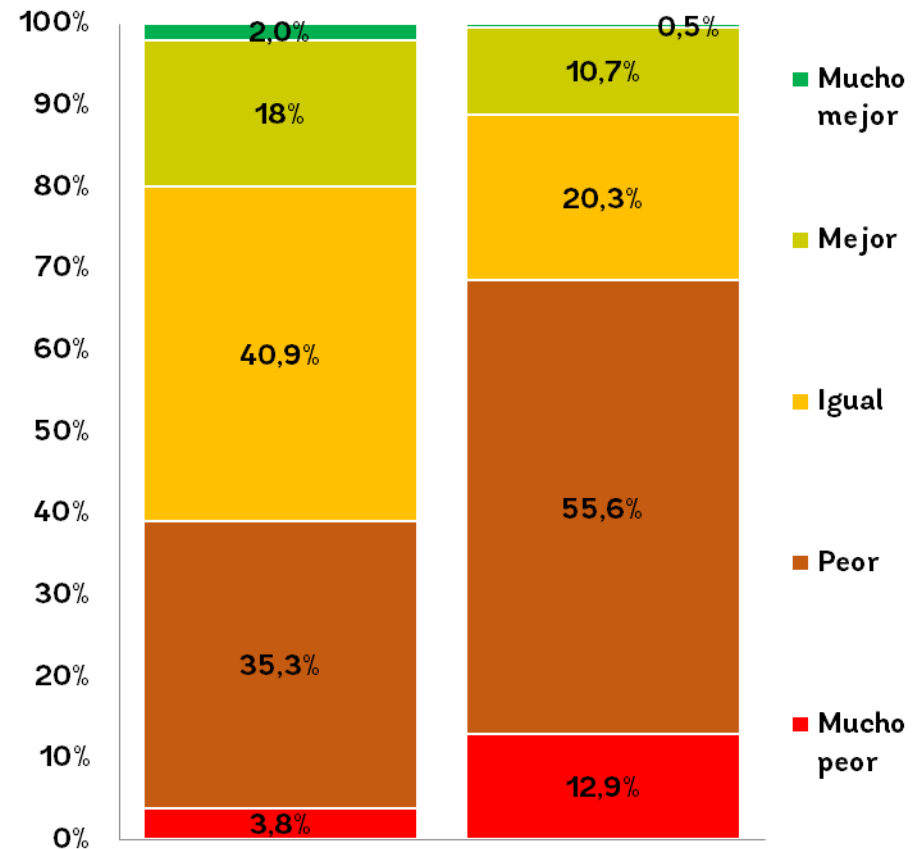
El 39% de la ciudadanía considera que su situación económica está peor o mucho peor que el año pasado, en tanto que el 41% sostiene que está igual. Además, y como el mes pasado, el 20% dijo que su situación está mejor o mucho mejor.

Cuando observamos la situación económica del país, el 68,5% opina que está peor o mucho peor en relación al año anterior.

Mientras, el 20% considera que la situación está igual y el 11% que está mejor o mucho mejor.

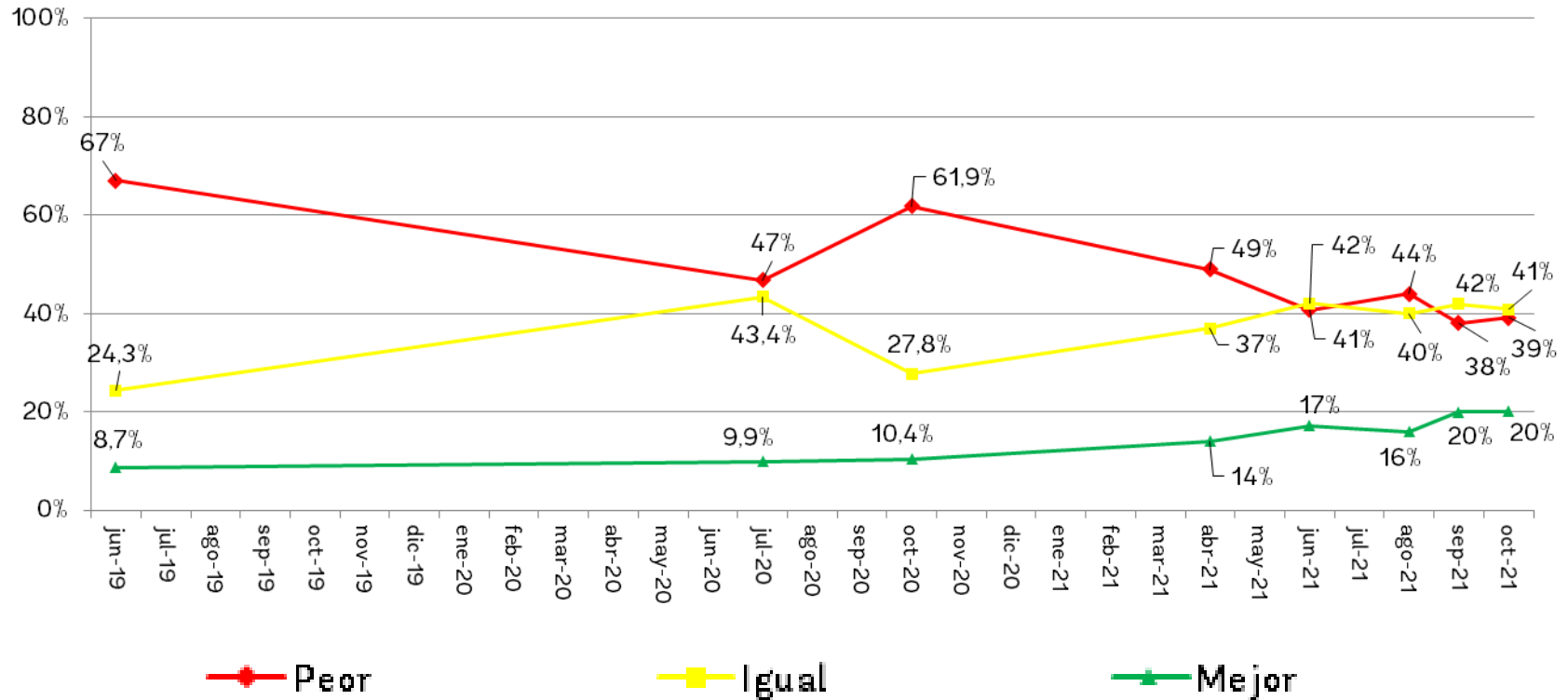
¿Cómo considera su situación económica hoy en relación al mismo día del año anterior?

¿Y la situación económica del país (también comparada con el año anterior)?



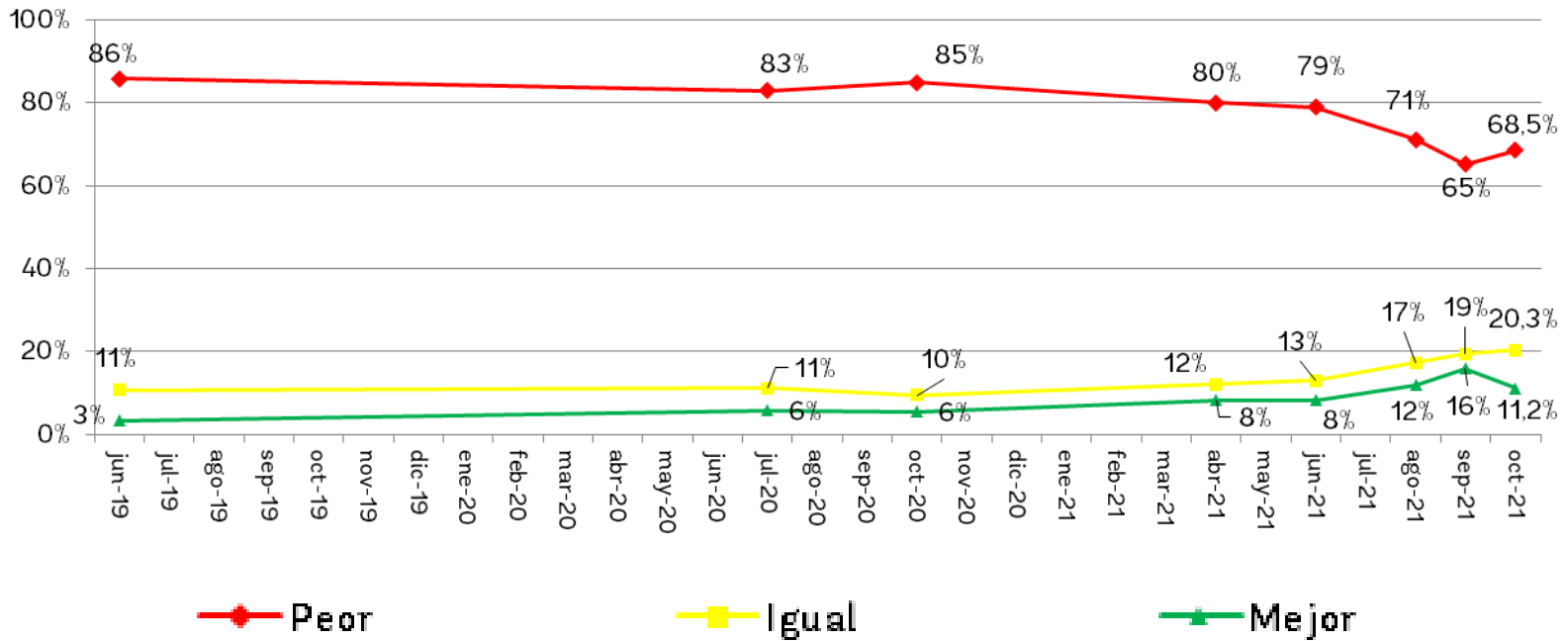


Percepción económica personal





Percepción económica nacional

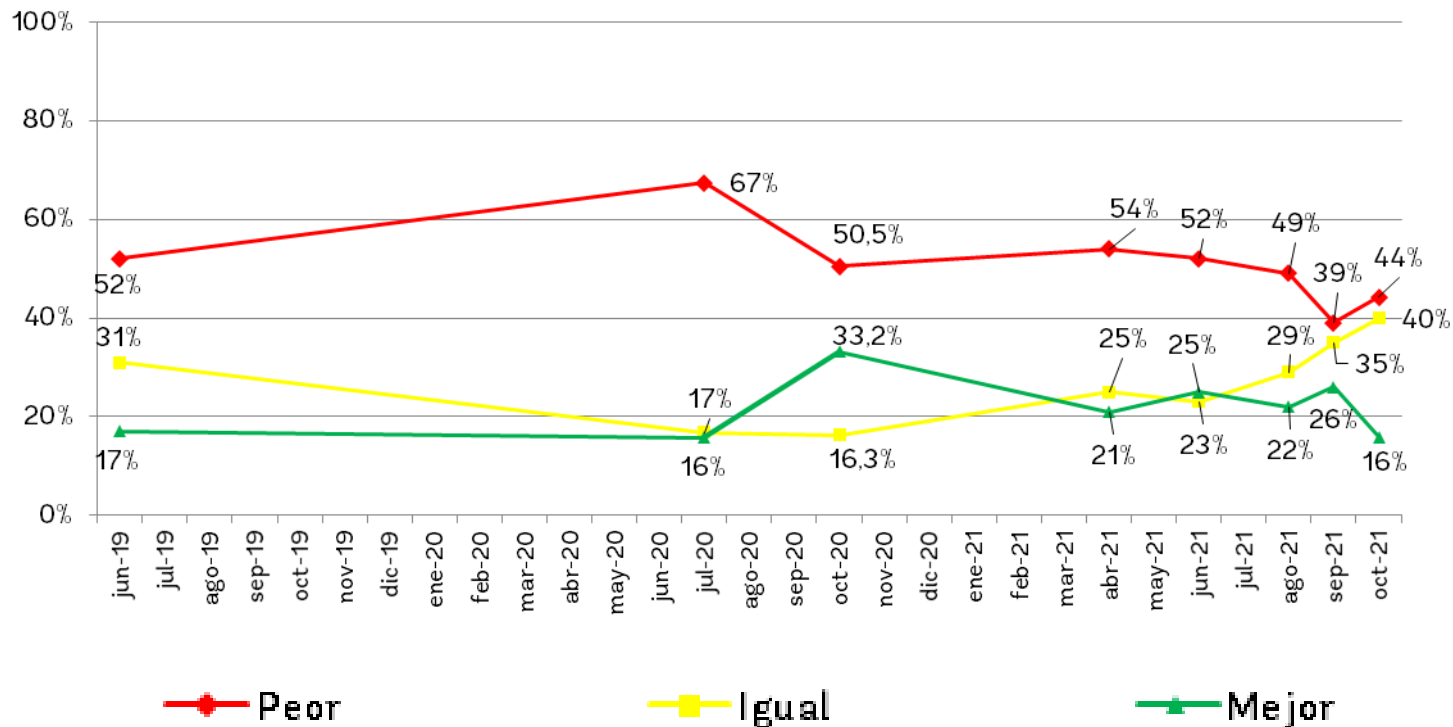




Expectativas económicas

A diferencia del mes pasado, las expectativas positivas de cara al futuro económico del país cayeron 10 puntos,

ubicándose en valores de julio 2020. En contraposición, el pesimismo trepó al 44%, lejos aún de los picos máximos.



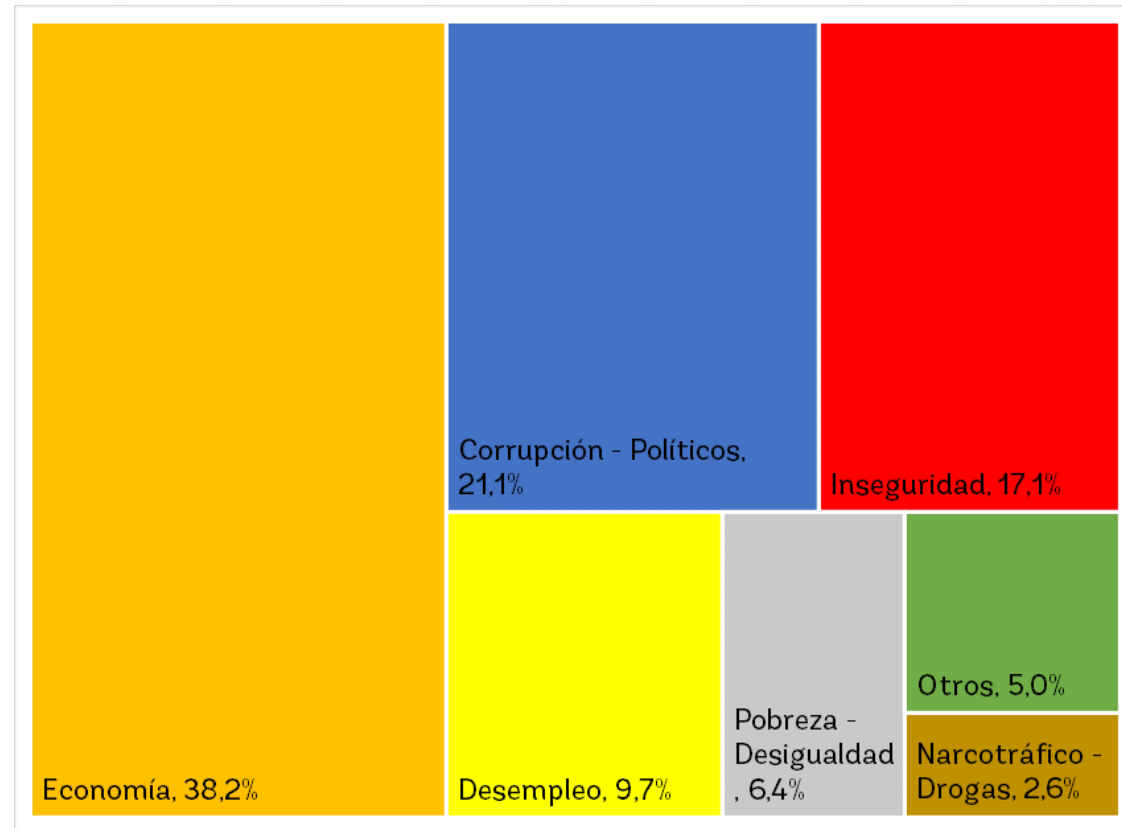


Principales problemas nacionales

El problema principal a nivel nacional es la economía (38,2%), que si le añadimos el desempleo (9,7%), llegan a casi el 48% de las respuestas.

En segunda ubicación se encuentran la corrupción y los políticos, que alcanzan el 21,1% de las menciones.

La inseguridad (17,1%) se ubica como tercer problema nacional. Si le sumamos el narcotráfico y las drogas trepan a casi el 20% de las respuestas. Por último, la pobreza y la desigualdad aparecen en el 6,4% de las menciones.



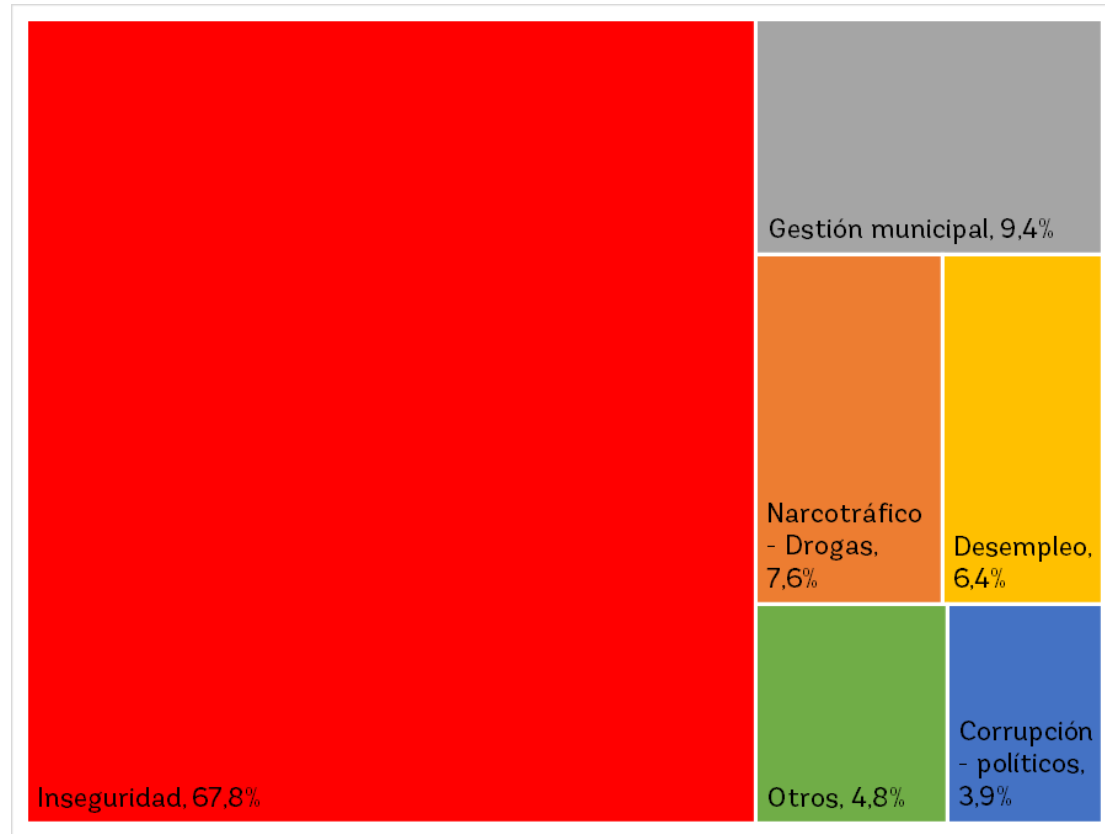


Principales problemas locales

La inseguridad es, desde hace ya tiempo, la principal problemática mencionada por la ciudadanía, con el 67,8% de las respuestas. Si añadimos el narcotráfico y las drogas, reúnen el 75,4% de las menciones.

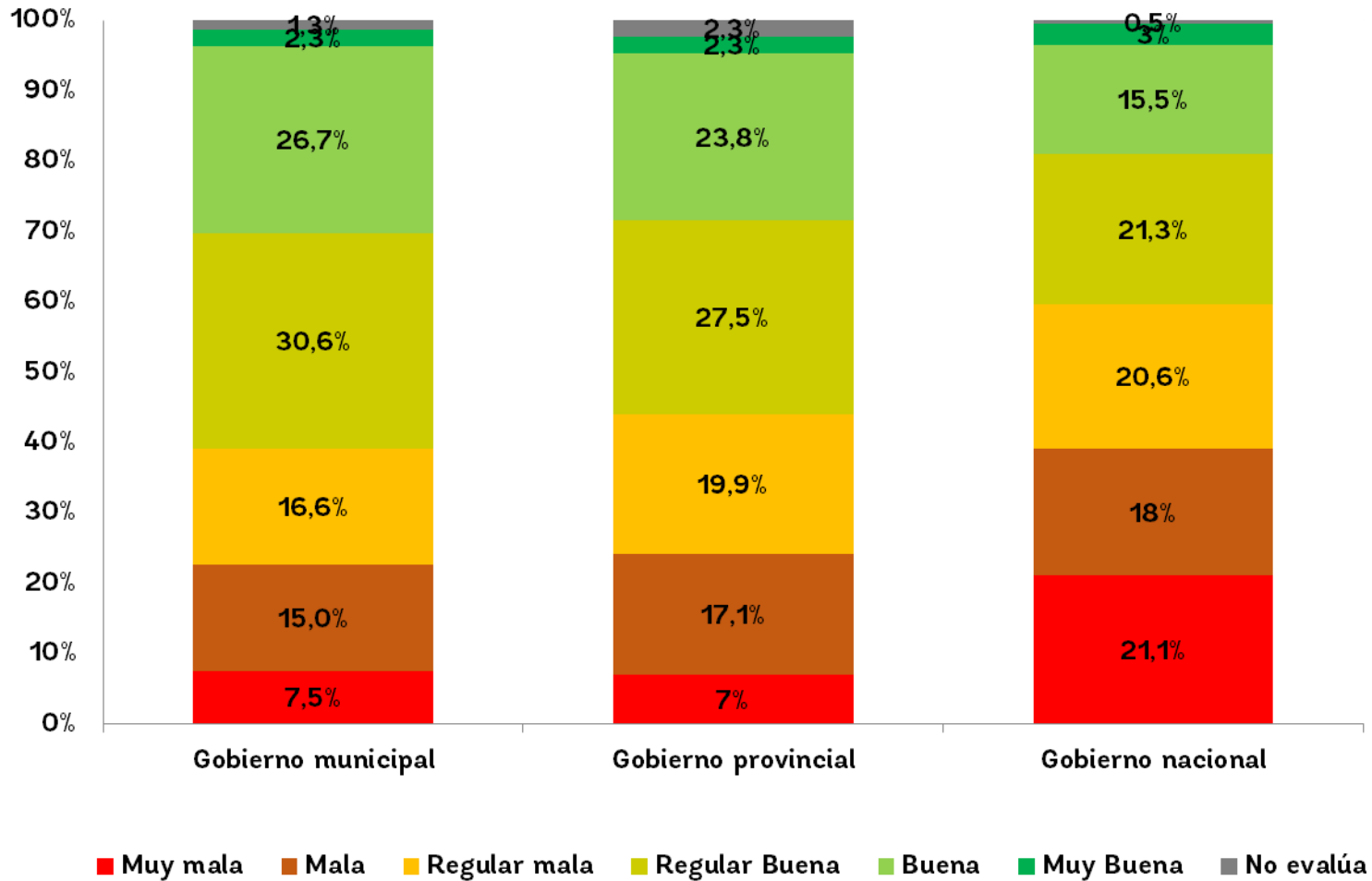
Los problemas relacionados con la gestión municipal se ubican en segundo lugar, con el 9,4% de las respuestas.

El desempleo (6,4%) se posiciona como la tercera problemática local, mientras que en cuarto lugar aparece la corrupción y los políticos (3,9%).





Imágenes de gobiernos

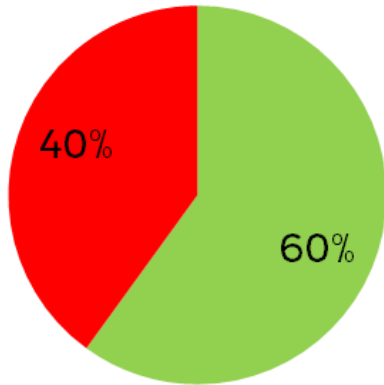




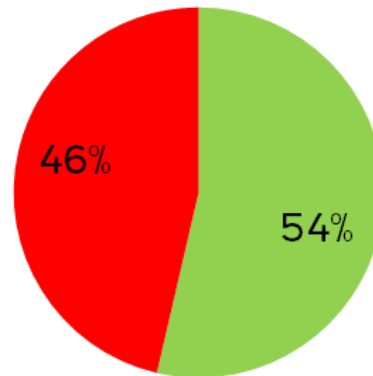
Imágenes de gobiernos

Tanto la imagen positiva del gobierno municipal como la del gobierno provincial cayeron 2 puntos, llegando al 60% y 54% respectivamente.

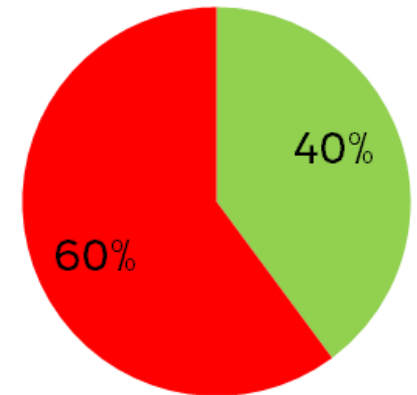
El gobierno nacional, por su parte, disminuyó 5 puntos, ubicándose en el 40%.



Municipio



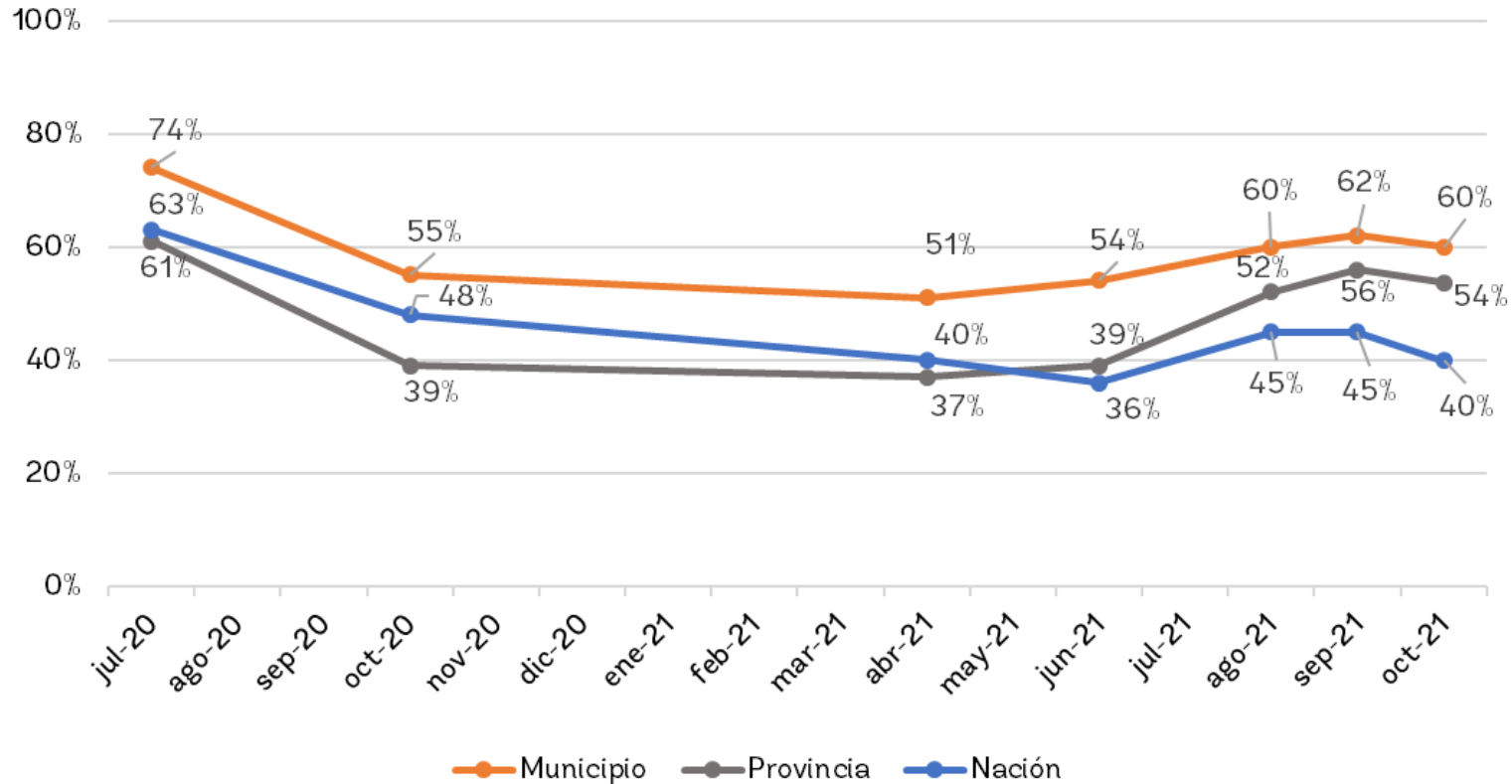
Provincia



Nación

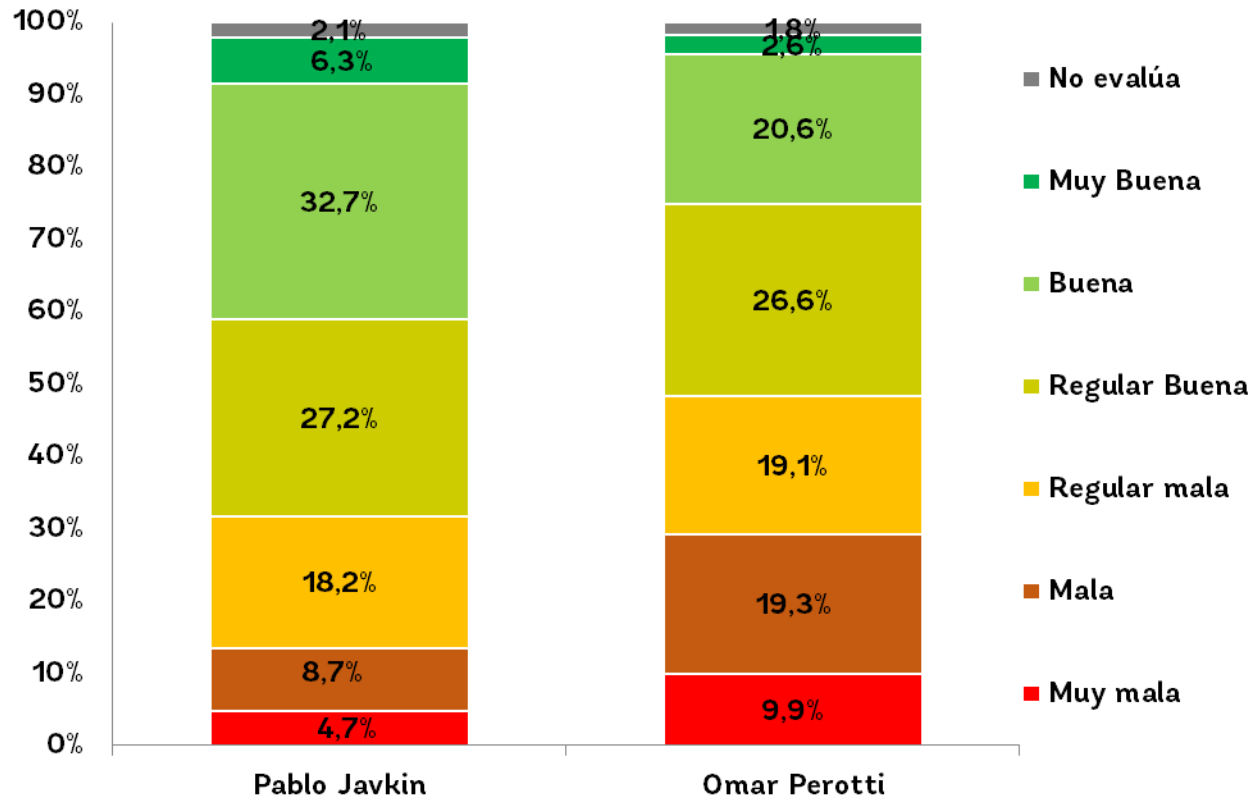


Evolución imágenes positivas de gobiernos





Imágenes del intendente y el gobernador

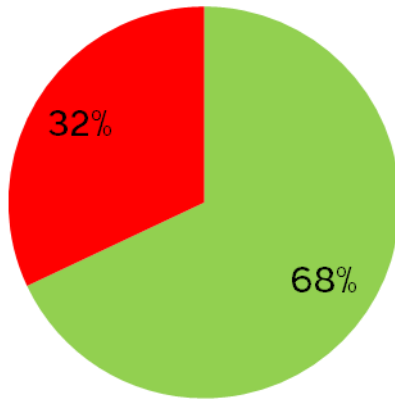




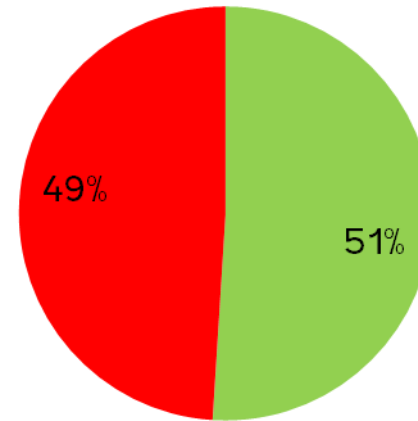
Imágenes del intendente y el gobernador

Ambos gobernantes acompañan las caídas en las imágenes positivas de sus gestiones.

Javkin retrocede 5 puntos (llegando al 68%), y continúa con mejor imagen positiva que su gestión. En cambio, Perotti cae al 51%, ubicándose por debajo de la imagen de su gobierno.



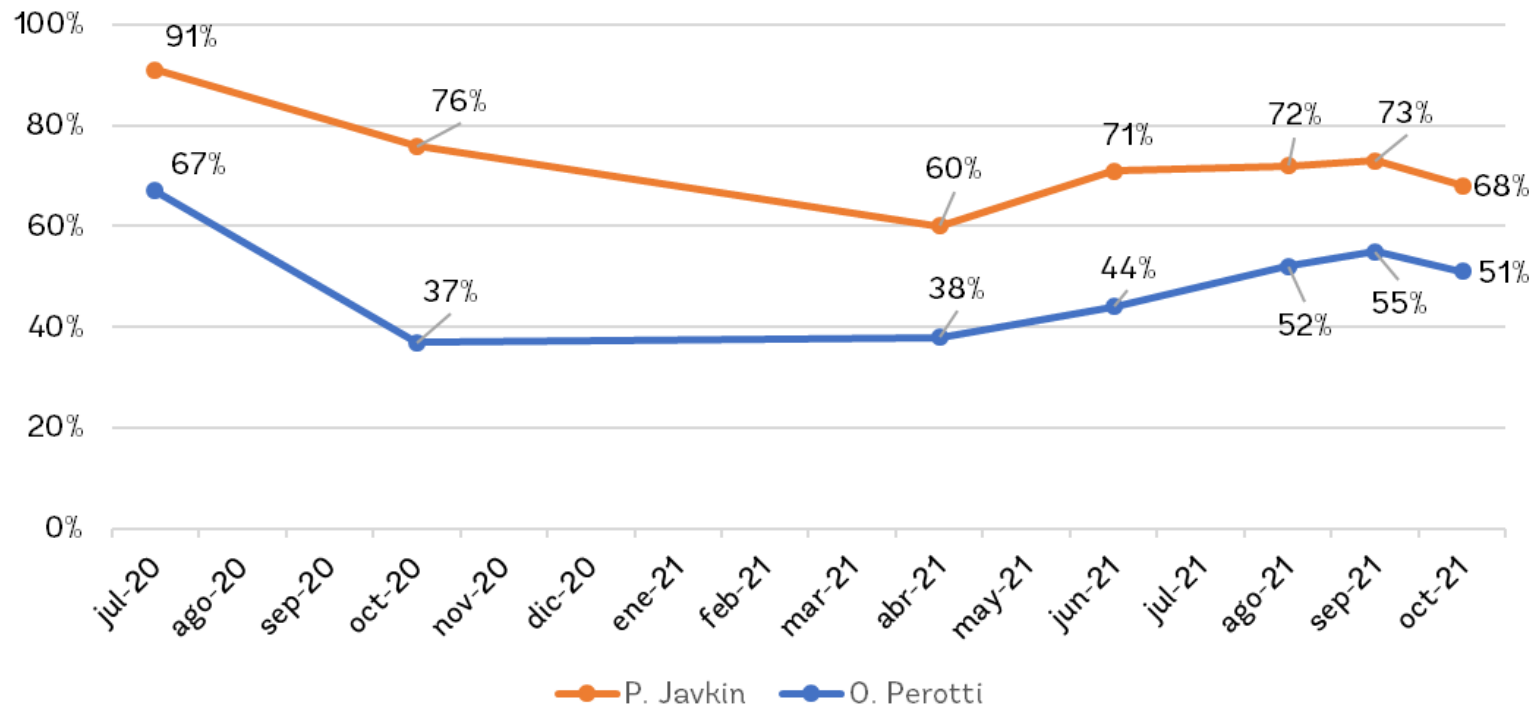
Pablo Javkin



Omar Perotti

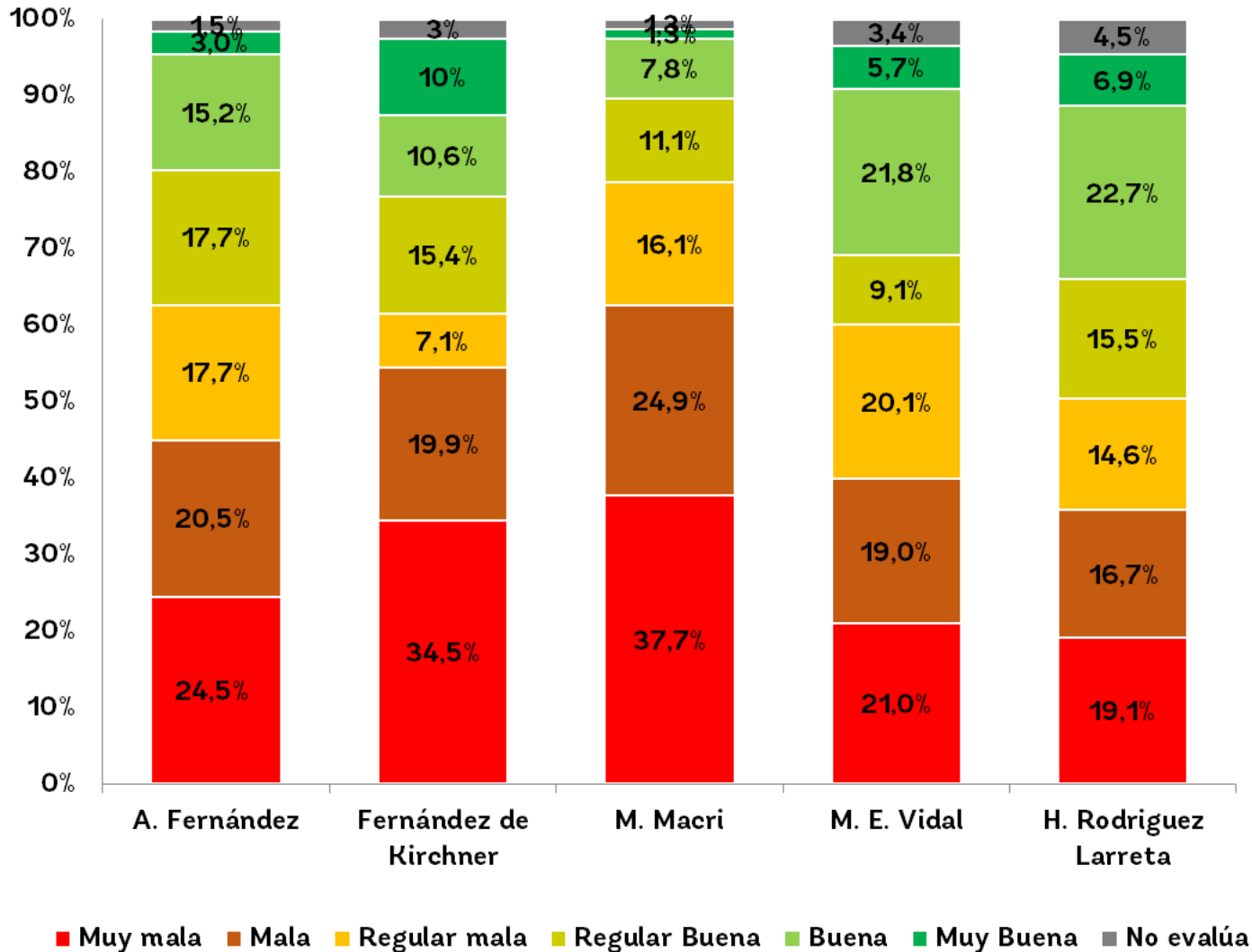


Evolución imágenes positivas gobernantes



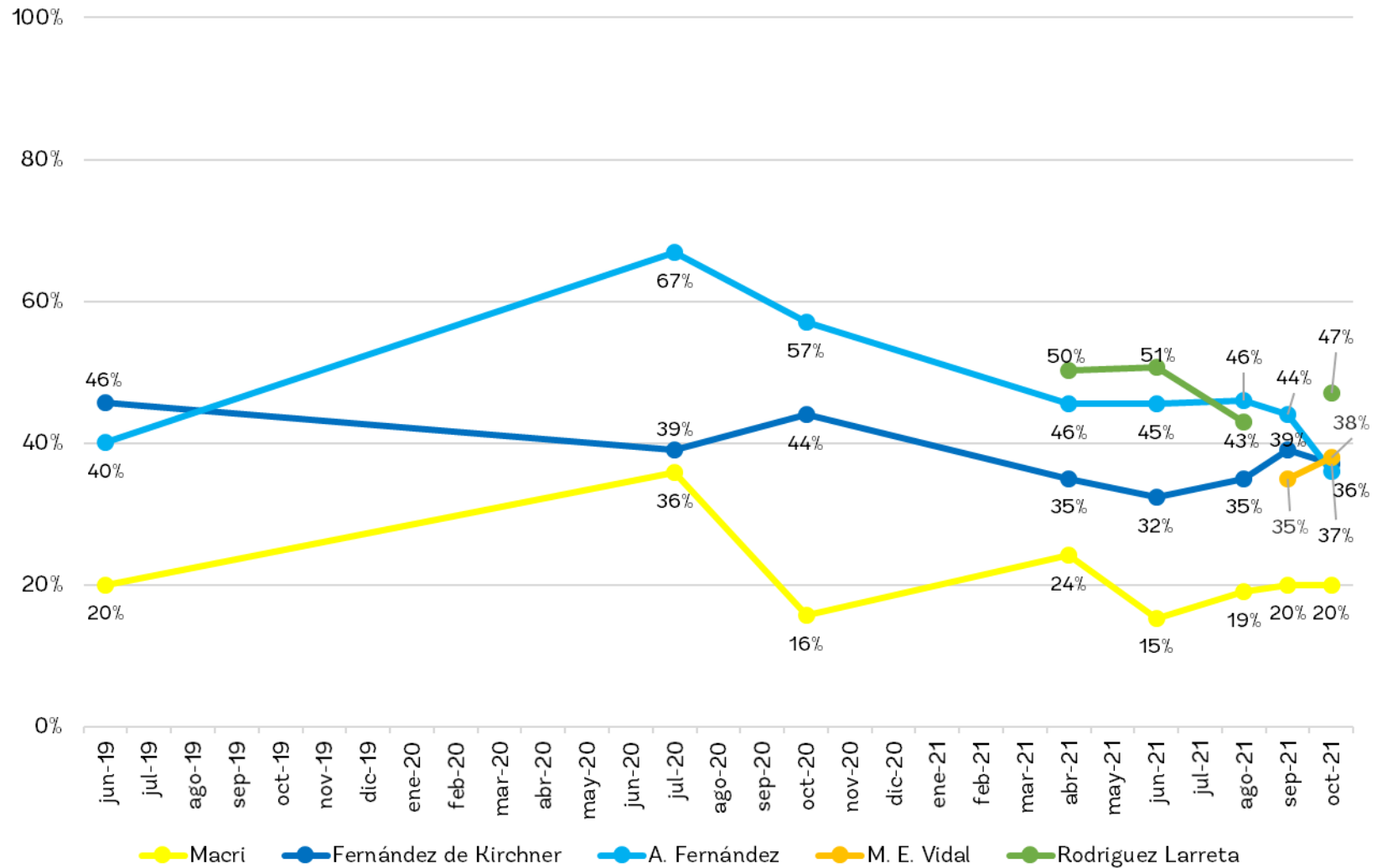


Imágenes referentes nacionales





Evolución imágenes positivas nacionales



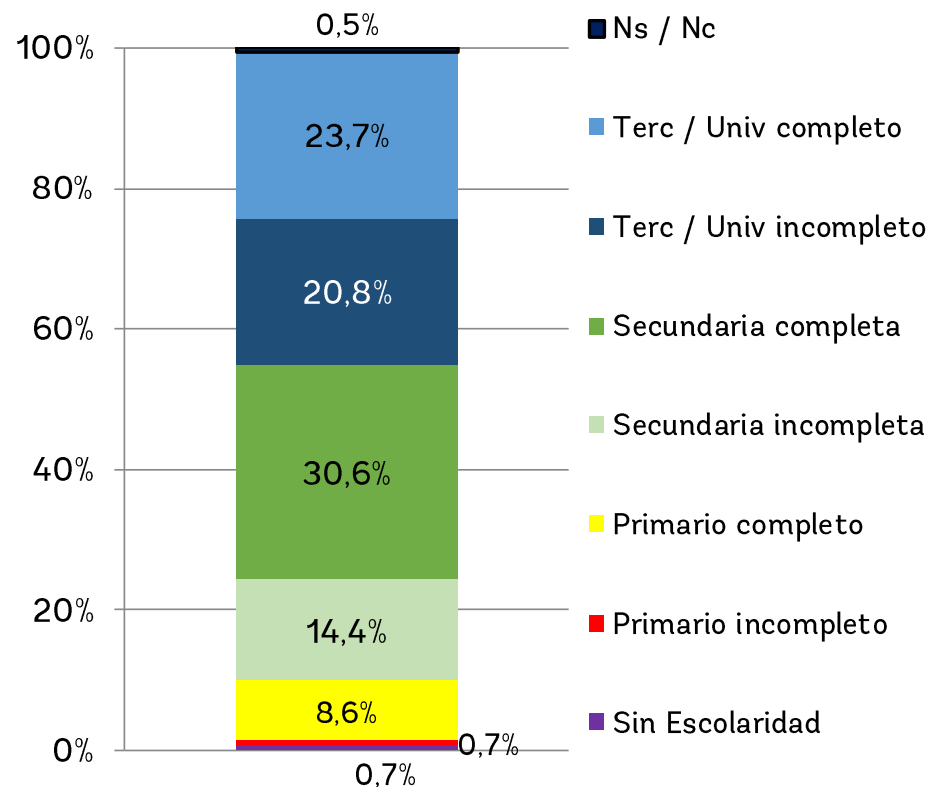
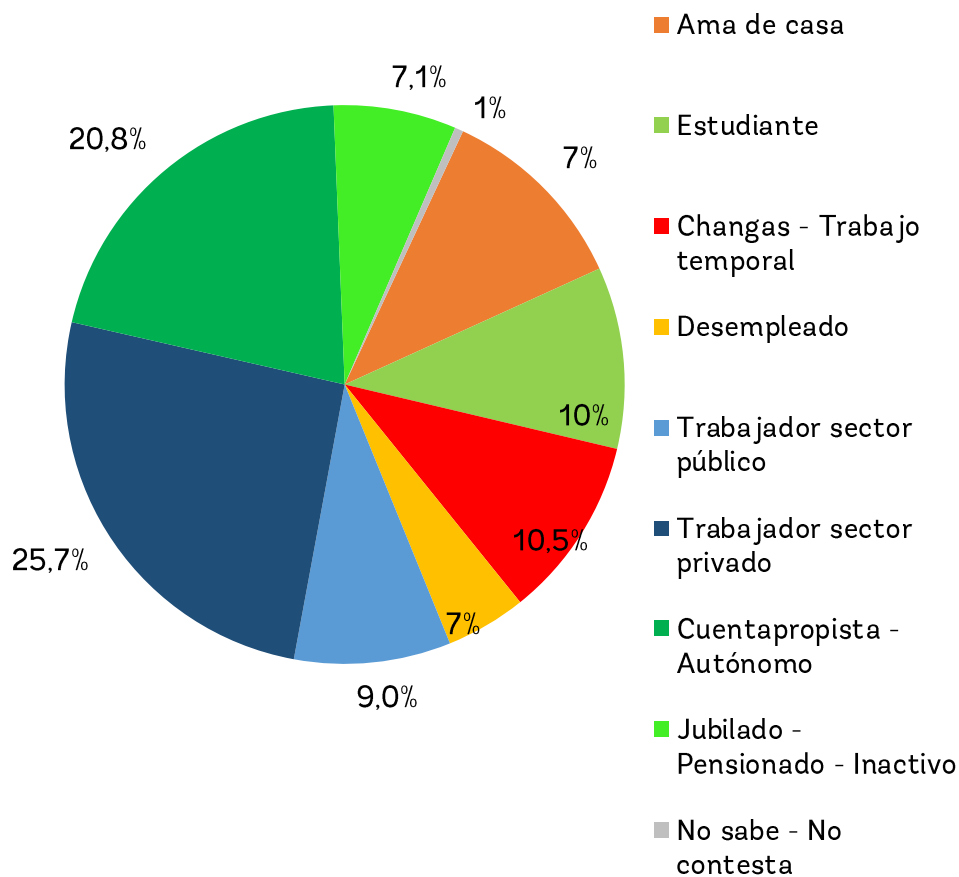


Metodología

- El universo bajo estudio **son los habitantes de Rosario de 18 años o más**, estimados en aproximadamente **800.000 personas**.
- Los resultados del informe corresponden al operativo de campo realizado del lunes 4 al viernes 15 de octubre de 2021, realizándose **409 casos efectivos**.
- La metodología implementada es un **método mixto**, con encuestas anónimas provenientes de la **selección aleatoria de viviendas**. La cantidad de puntos muestra se asigna según la densidad poblacional, y con **cuotas de sexo y edad** que garantizan la representatividad de los distintos estratos.
- El tamaño muestral para una precisión de +/- 3,6% con un nivel de confianza del 95% y para la población mencionada, es de 384 casos, el cual al ser superado garantiza los parámetros mencionados.
- Todo lo previamente mencionado, logró resultados heterogéneos para las variables socio demográficas, cumpliendo ampliamente los criterios necesarios para lograr representatividad de la población estudiada.

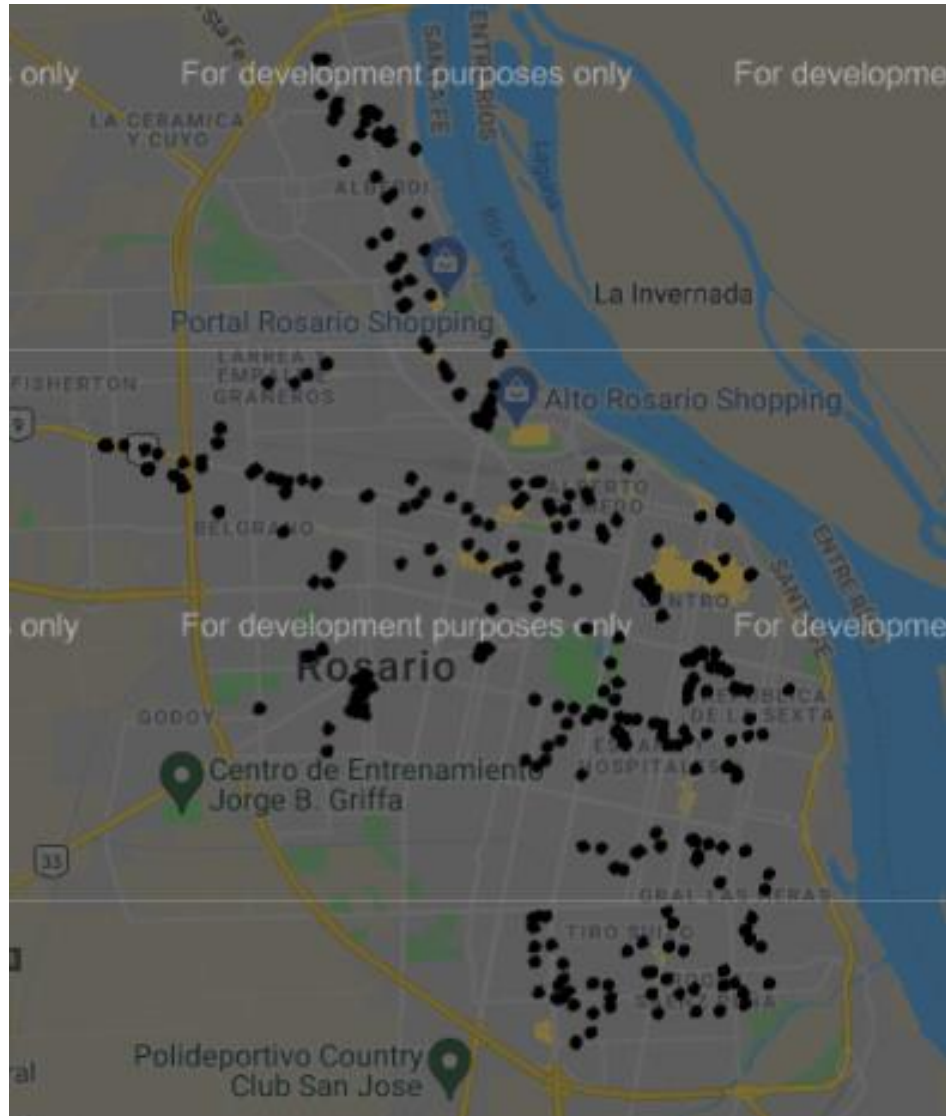


Característica de la muestra





Georreferenciación de la muestra





INMEDIATA
INFORMACIÓN EN TIEMPO REAL

 /inmediataArgentina

 @inmediataArgentina

 @inmediataArg