

Informe General

Opinión Pública

Rosario – 02 al 10 de Agosto de 2021

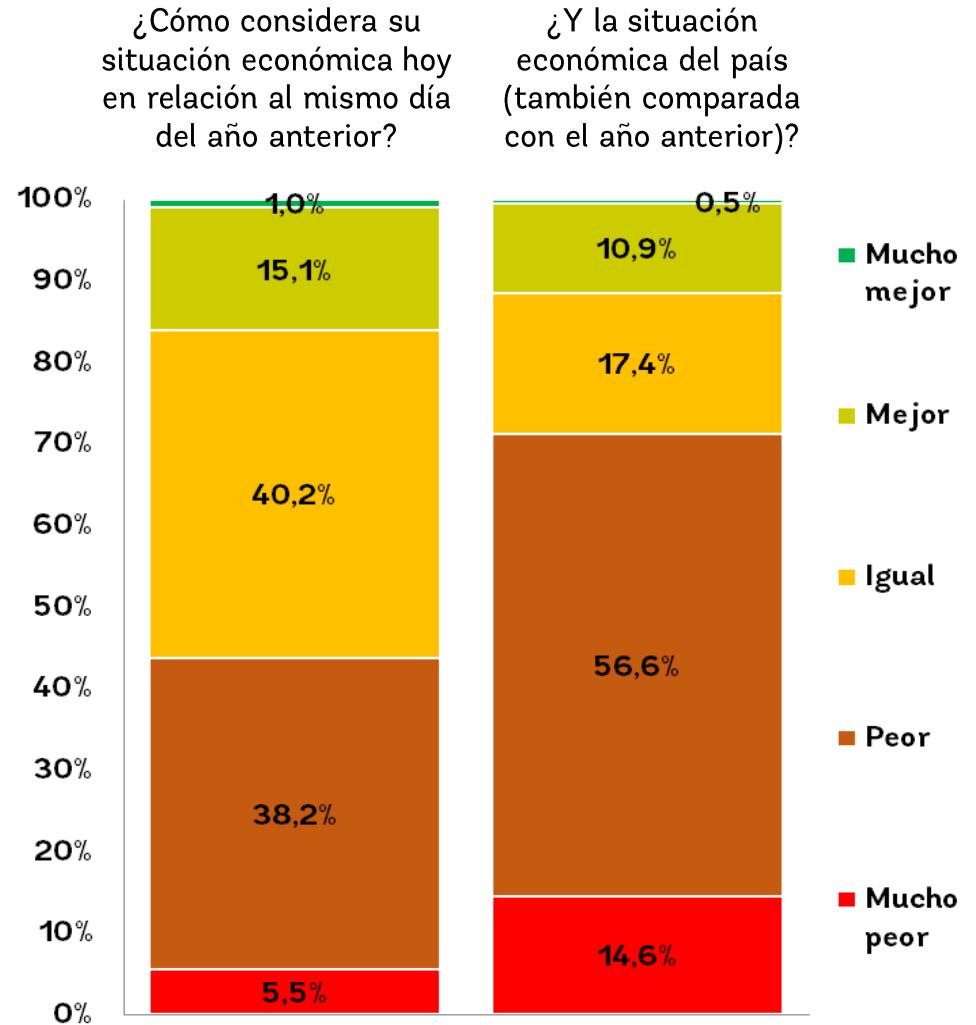




Percepciones económicas

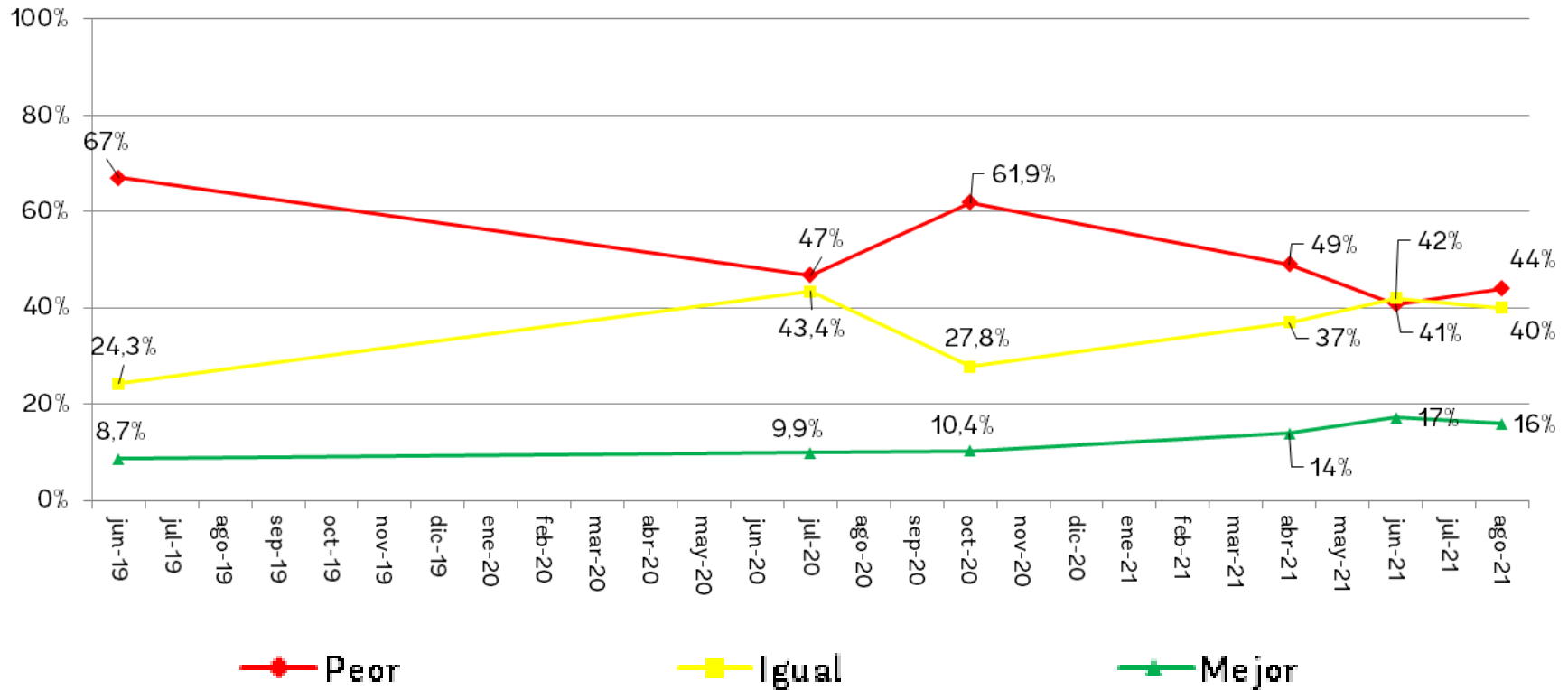
El 44% de la ciudadanía rosarina considera que su situación económica personal está peor o mucho peor que el año pasado. Mientras, el 16% sostiene que está mejor o mucho mejor, y el 40% que está igual.

En tanto, el 71% sostiene que la situación económica del país está peor o mucho que el 2020. Esto representa el nivel mas bajo de negatividad en los últimos 2 años. A su vez, el 11% opina que la situación está mejor, y el 17% que está igual.



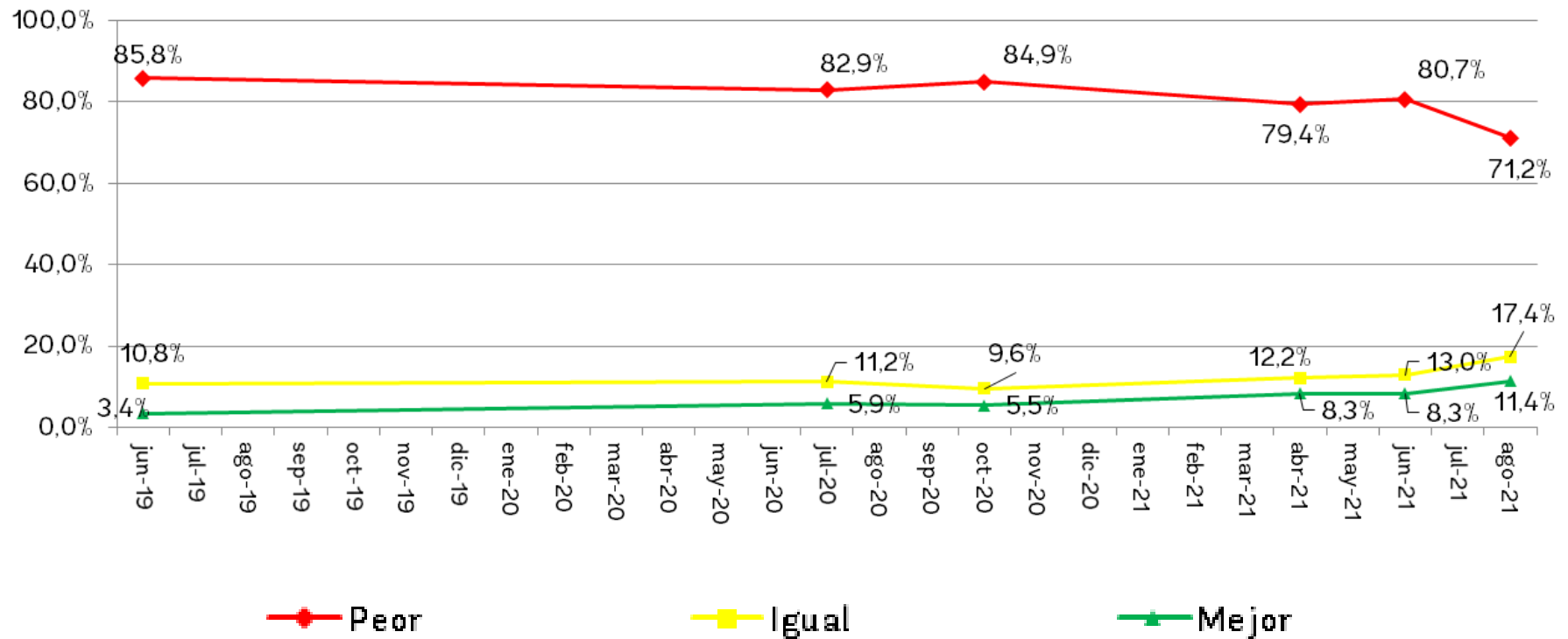


Percepción económica personal





Percepción económica nacional

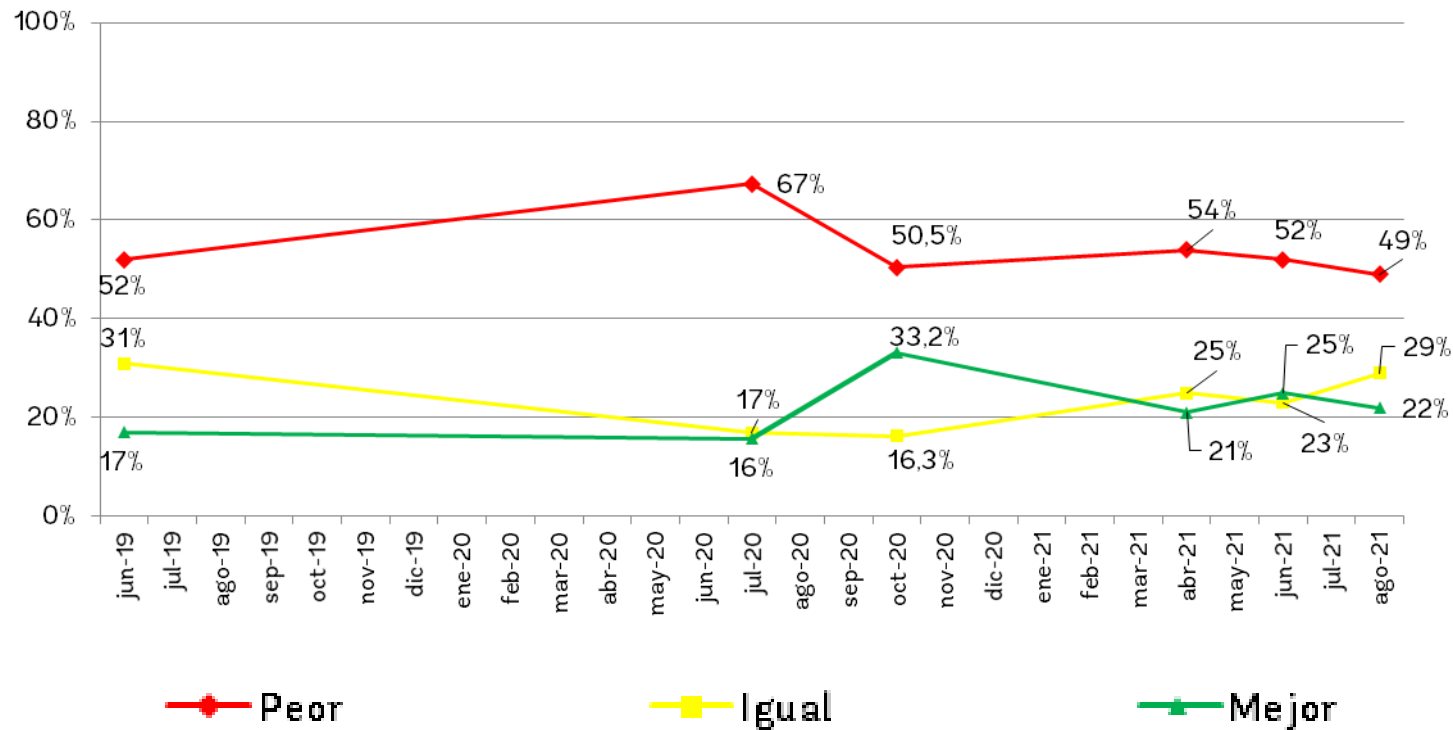




Expectativas económicas

Las expectativas económicas para fin de año reflejan un leve descenso en la consideración negativa, ubicándose en

el 49%, en tanto que el nivel de optimismo continua por encima del umbral del 20%.



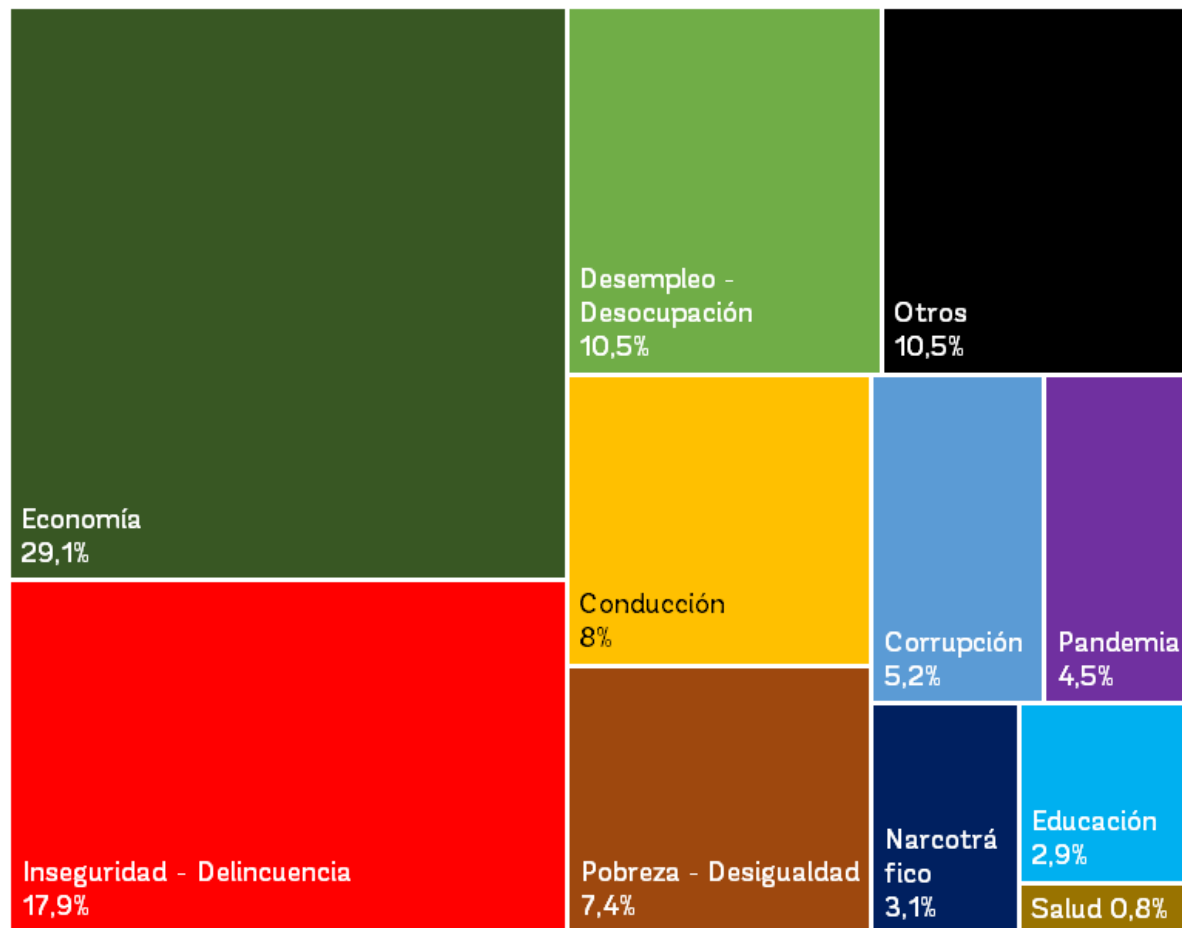


Principales problemas nacionales

El principal problema nacional es la economía (29,1%), que si le añadimos el desempleo (10,5%), llegan a casi el 40% de las menciones.

Por su parte, la inseguridad alcanza el 18%, ubicándose como segundo problema nacional.

En tercer lugar, la falta de conducción se afianza como una problemática concreta, que sumada a la corrupción llegan al 13%. La pobreza, desigualdad y la educación alcanzan el 10%.



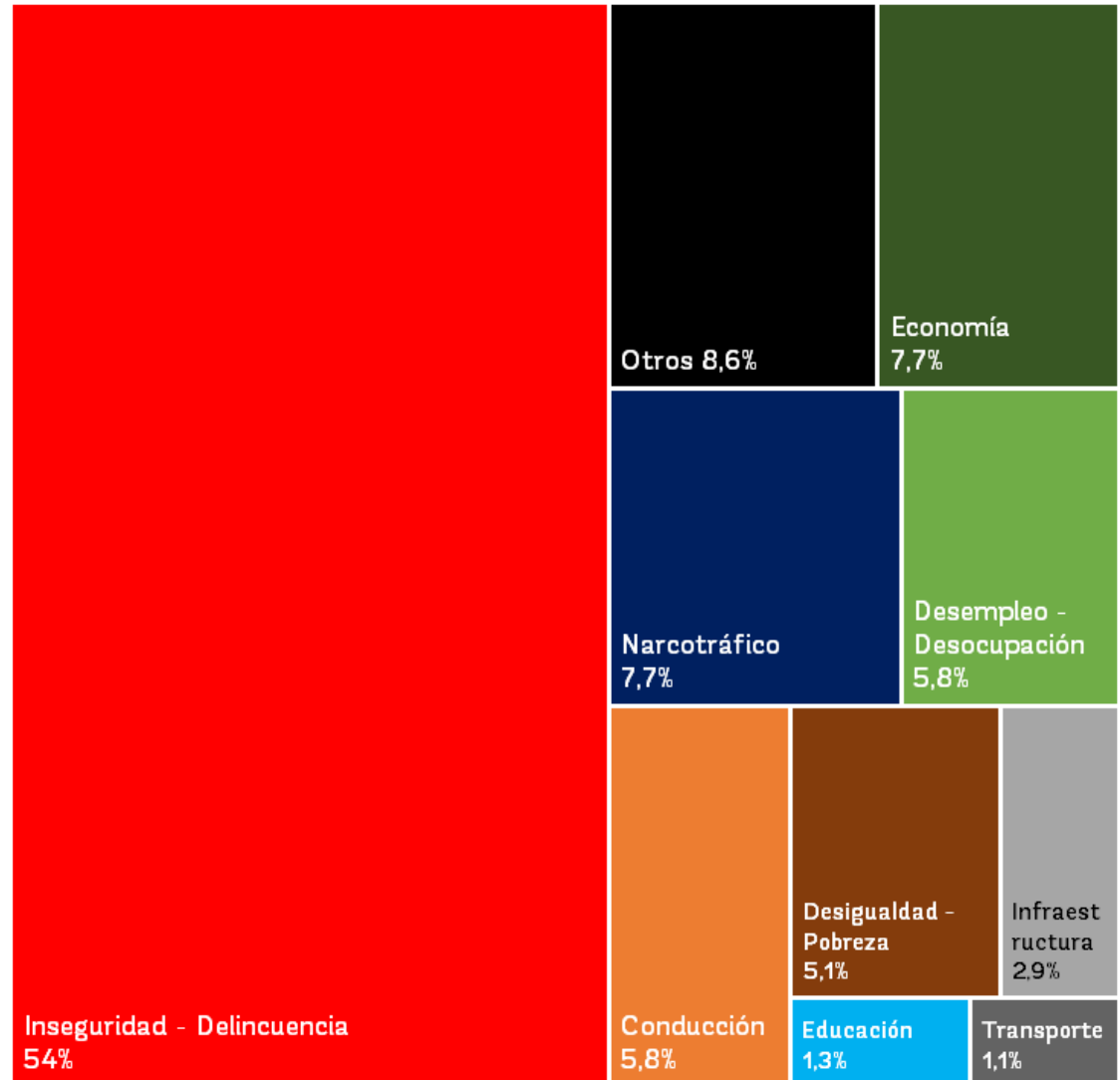


Principales problemas locales

Al indagar sobre el principal problema de la ciudad, continúa siendo la inseguridad de la cual es víctima la ciudadanía, con el 54% de las menciones.

Los problemas relacionados con la gestión local (conducción, infraestructura y transporte) reúnen un 10% de menciones,

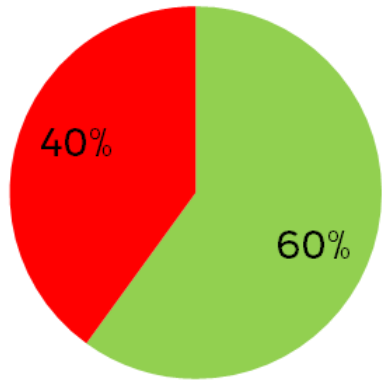
La economía (7,7%) y la desocupación (5,8%) también surgen como una cuestión local. El narcotráfico (7,7%) continúa siendo un problema concreto.





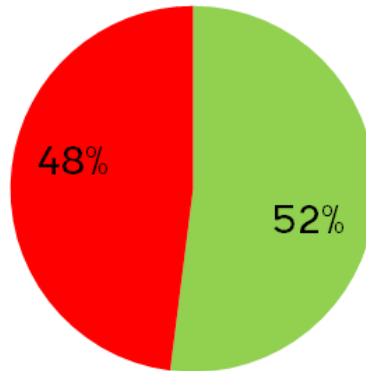
Imágenes de gobiernos

La imagen positiva del gobierno municipal llegó al 60%, 6 puntos más que la medición de junio.



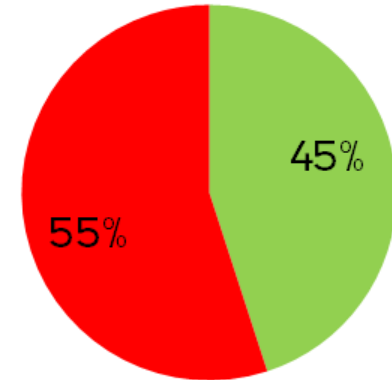
Municipio

El gobierno provincial creció 12 puntos, llegando al 52% y teniendo diferencial positivo por primera vez este año.



Provincia

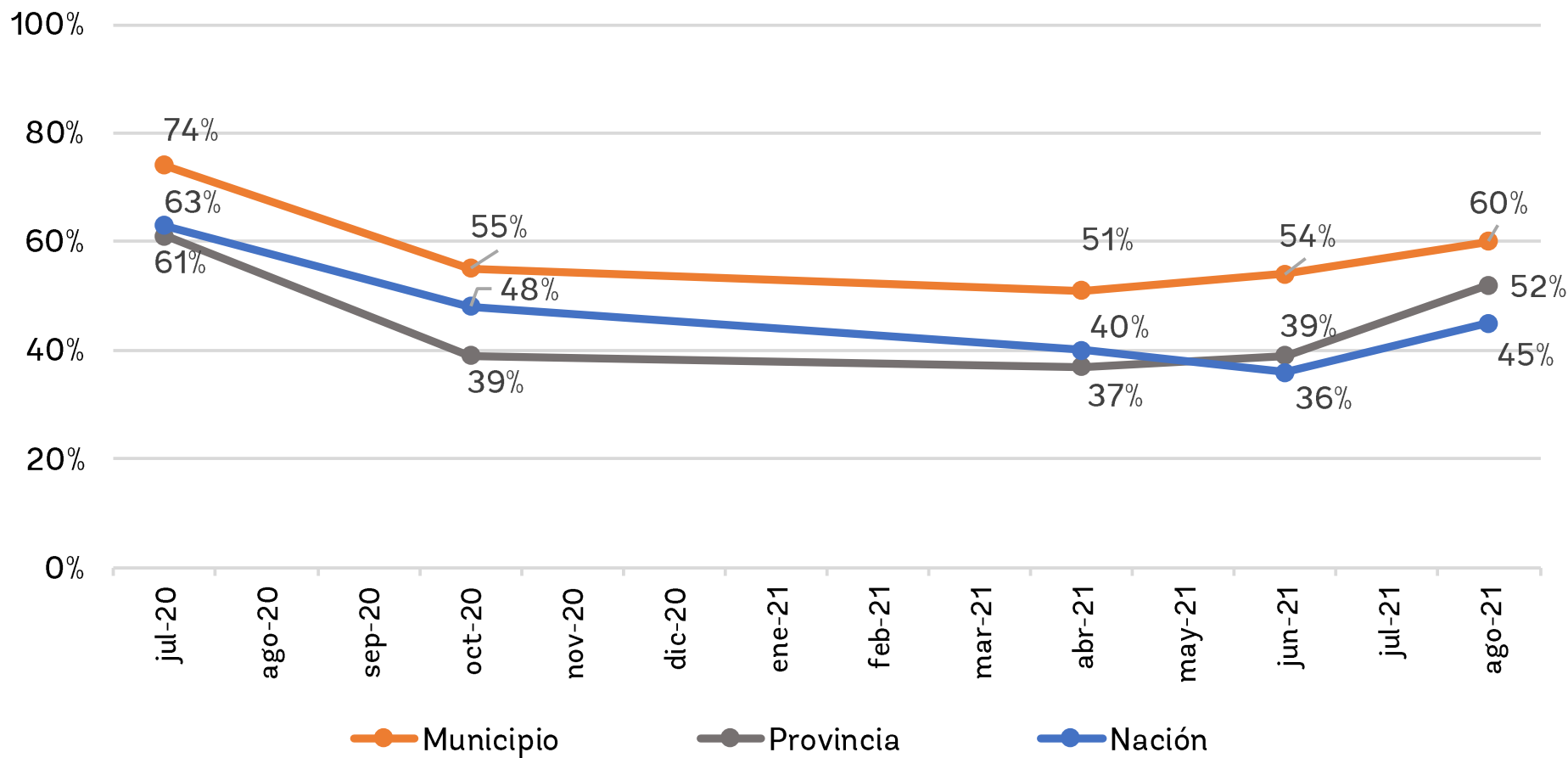
El gobierno nacional también incrementó su imagen positiva, en este caso 10 puntos más que en junio.



Nación

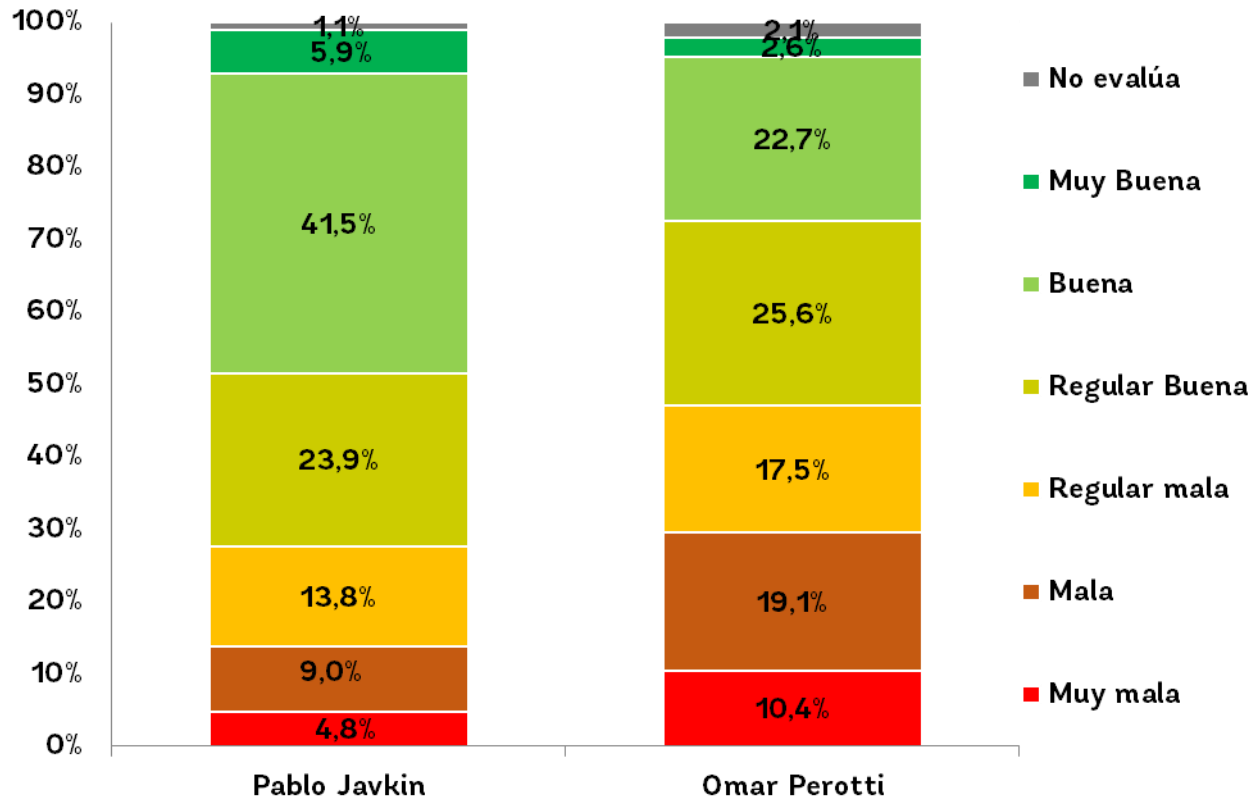


Evolución imágenes positivas de gobiernos





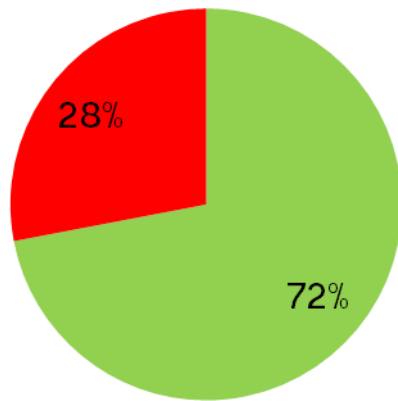
Imágenes del intendente y el gobernador





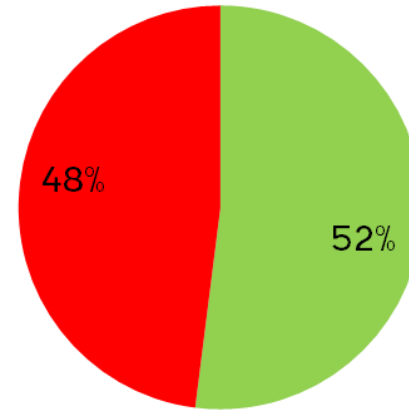
Imágenes del intendente y el gobernador

La imagen positiva del intendente Javkin continua estable por encima del 70%.



Pablo Javkin

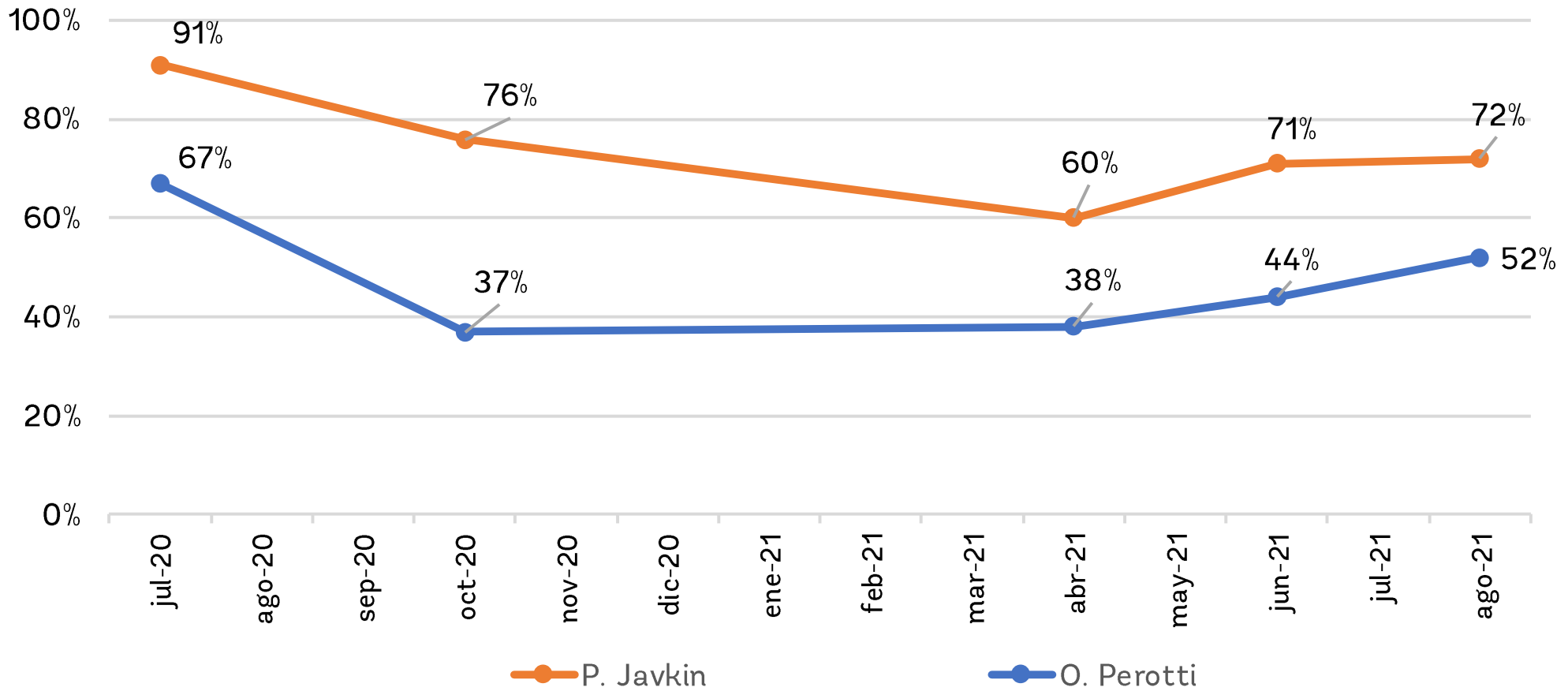
Al igual que nuestro relevamiento anterior, la imagen positiva de Perotti creció 6 puntos, compartiendo valores idénticos a los de su gestión.



Omar Perotti

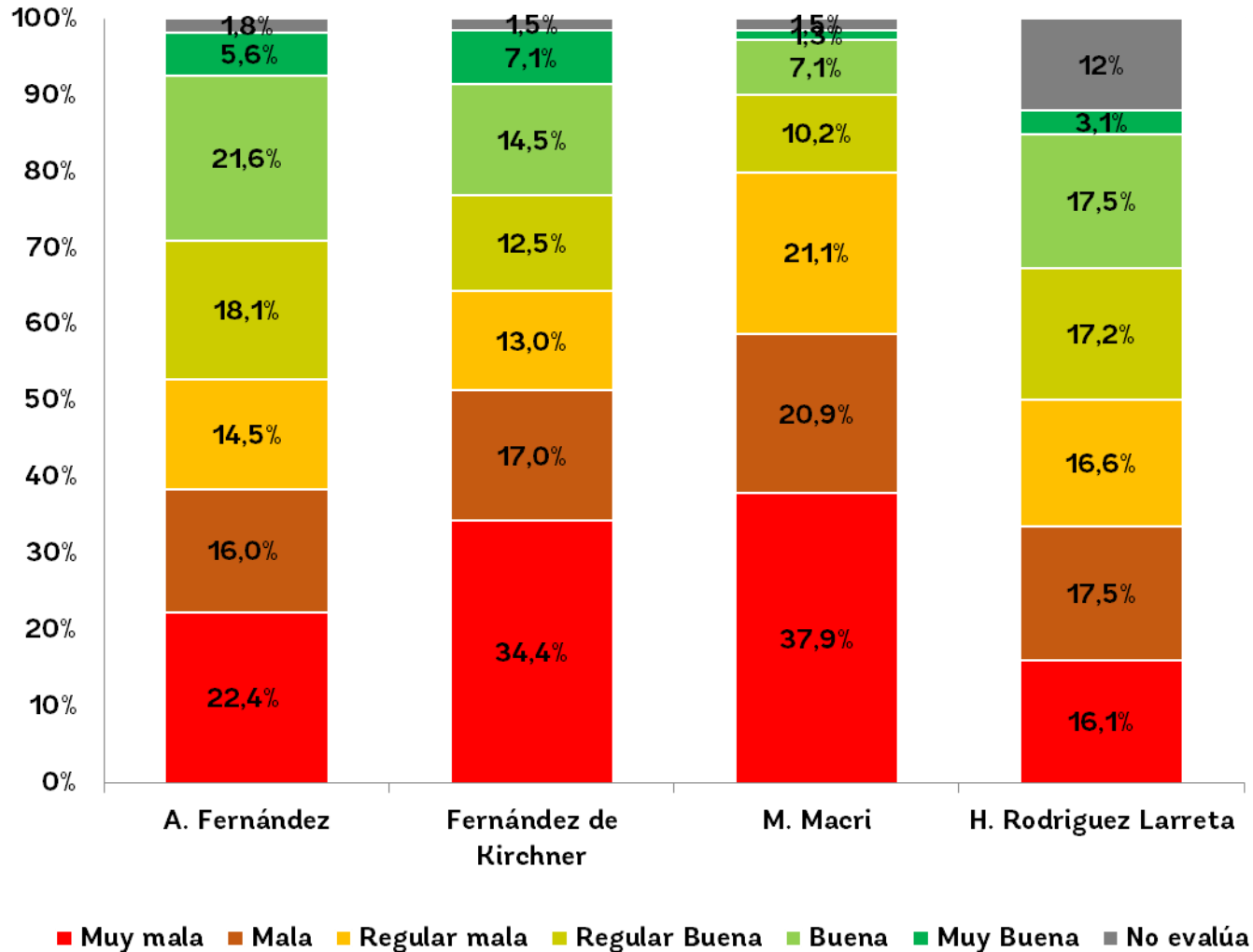


Evolución imágenes positivas gobernantes



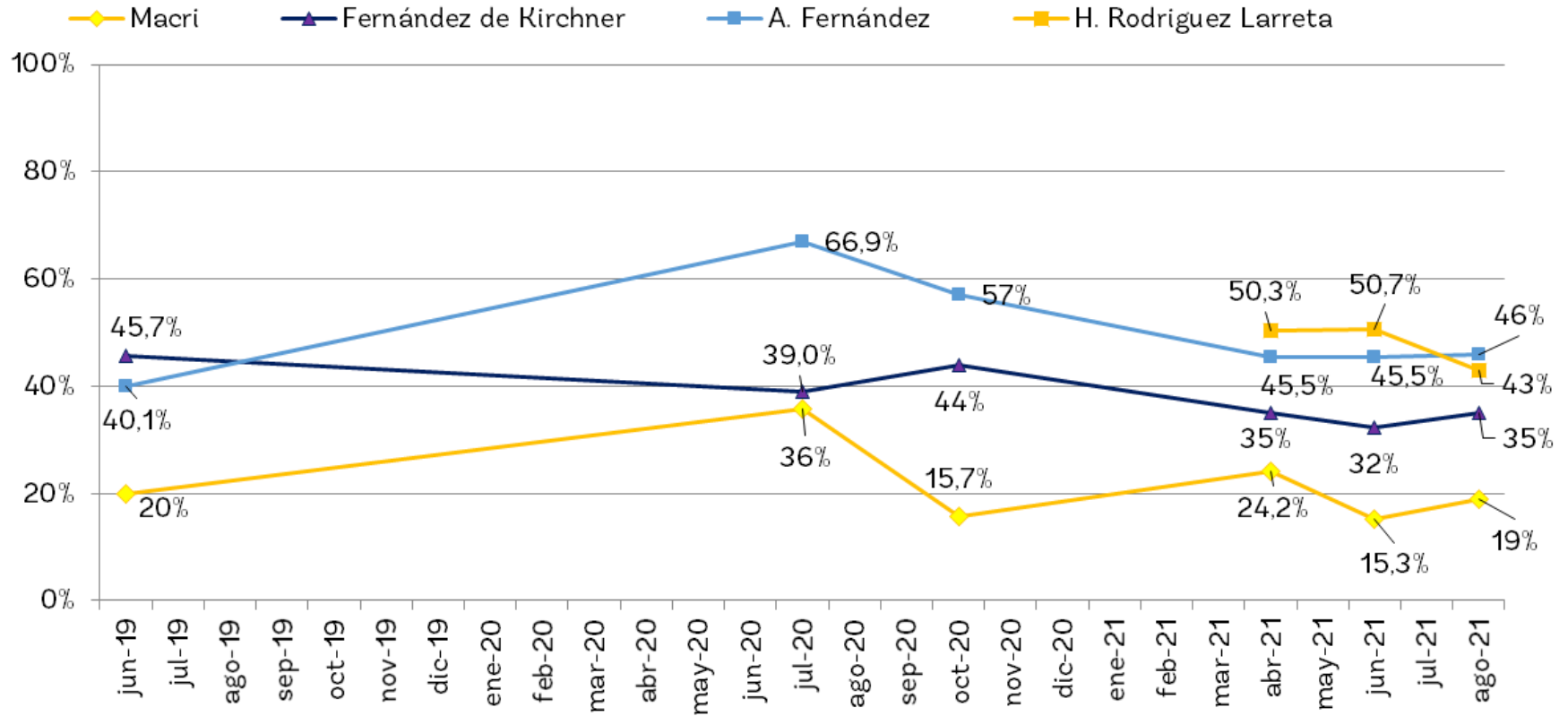


Imágenes referentes nacionales





Evolución imágenes positivas nacionales



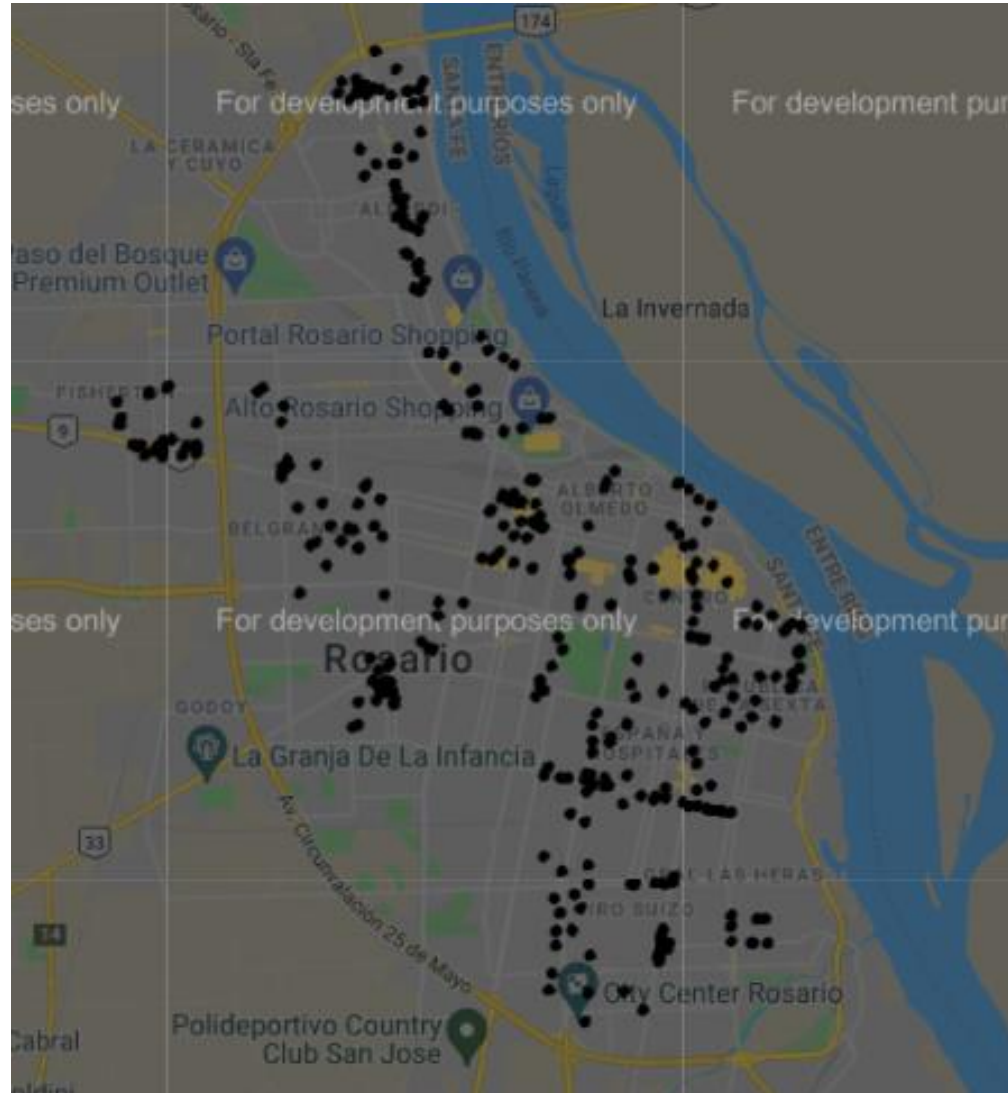


Metodología

- El universo bajo estudio **son los habitantes de Rosario de 18 años o más**, estimados en aproximadamente **800.000 personas**.
- Los resultados del informe corresponden al operativo de campo realizado del lunes 2 al martes 10 de agosto de 2021, realizándose **406 casos efectivos**.
- La metodología implementada es un **método mixto**, con encuestas anónimas provenientes de la **selección aleatoria de viviendas**. La cantidad de puntos muestra se asigna según la densidad poblacional, y con **cuotas de sexo y edad** que garantizan la representatividad de los distintos estratos.
- El tamaño muestral para una precisión de +/- 3,6% con un nivel de confianza del 95% y para la población mencionada, es de 384 casos, el cual al ser superado garantiza los parámetros mencionados.
- Todo lo previamente mencionado, logró resultados heterogéneos para las variables socio demográficas, cumpliendo ampliamente los criterios necesarios para lograr representatividad de la población estudiada.

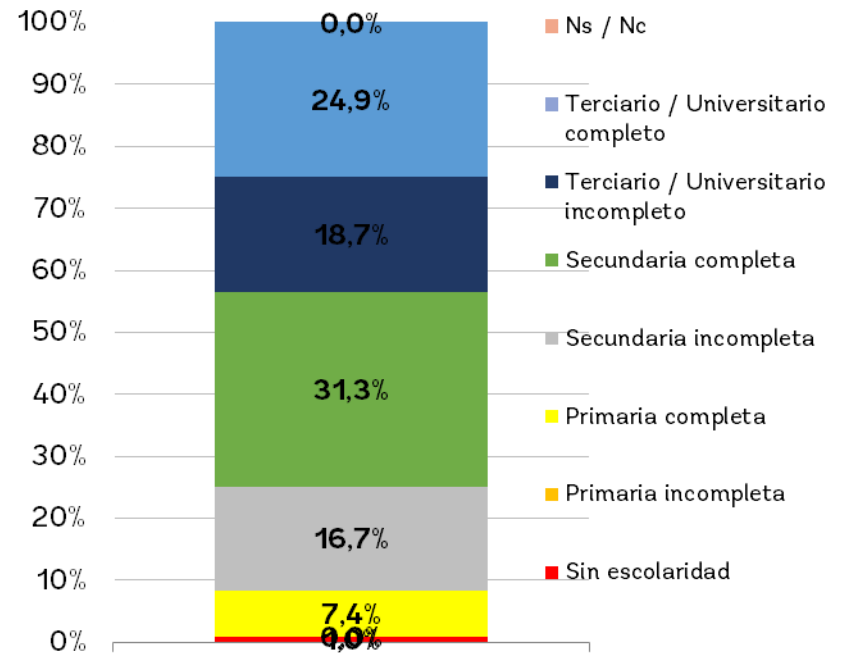
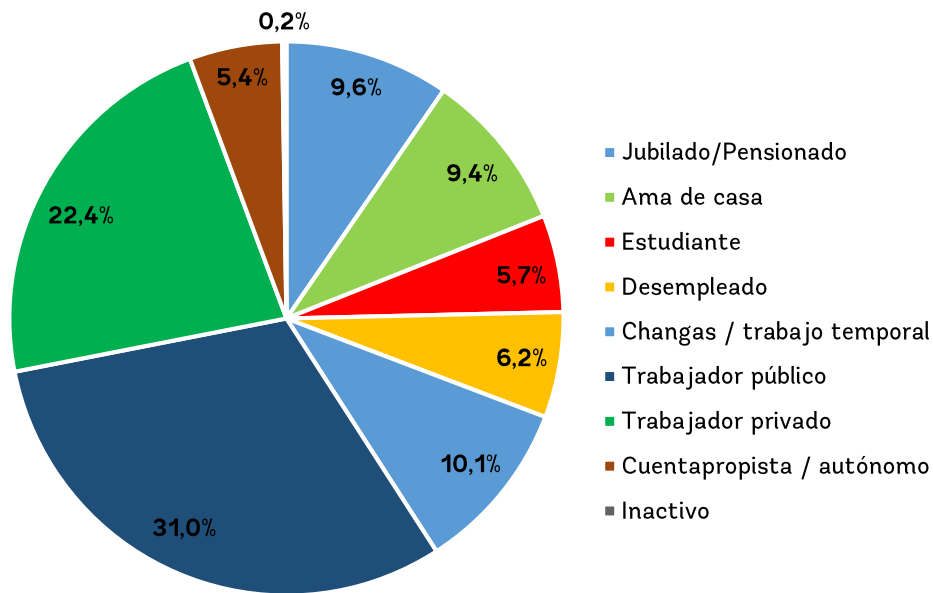


Georreferenciación de la muestra





Característica de la muestra





INMEDIATA
INFORMACIÓN EN TIEMPO REAL

 /inmediataArgentina

 @inmediataArgentina

 @inmediataArg