

Informe General

Opinión Pública

Rosario – 19 al 24 de Octubre de 2020





Percepciones económicas

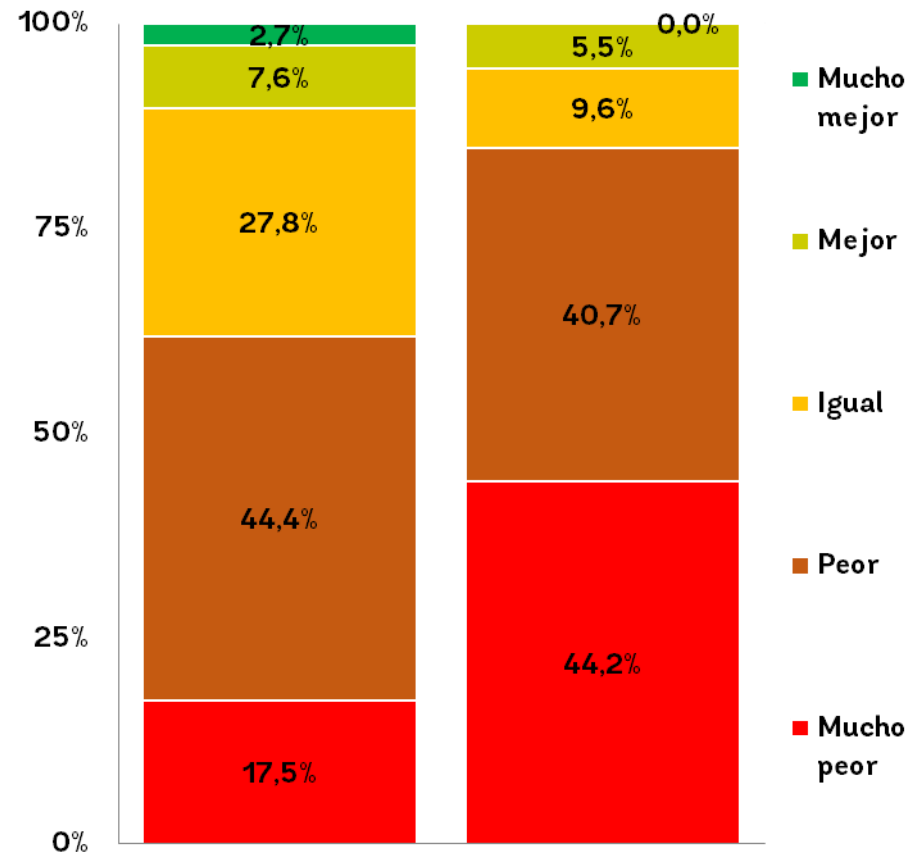
La ciudadanía rosarina tiene una percepción pesimista de la economía.

En relación a la situación personal, el 62% dice estar peor o mucho peor, mientras que casi el 28% manifiesta estar igual que el año pasado. Del otro lado, el 10% dice estar mejor o mucho mejor.

La visión se torna más negativa al opinar sobre la situación del país. Aquí, el 85% de las personas encuestadas dijo que estamos peor o mucho peor en comparación con el año pasado, y solo el 5,5% manifestó estar mejor.

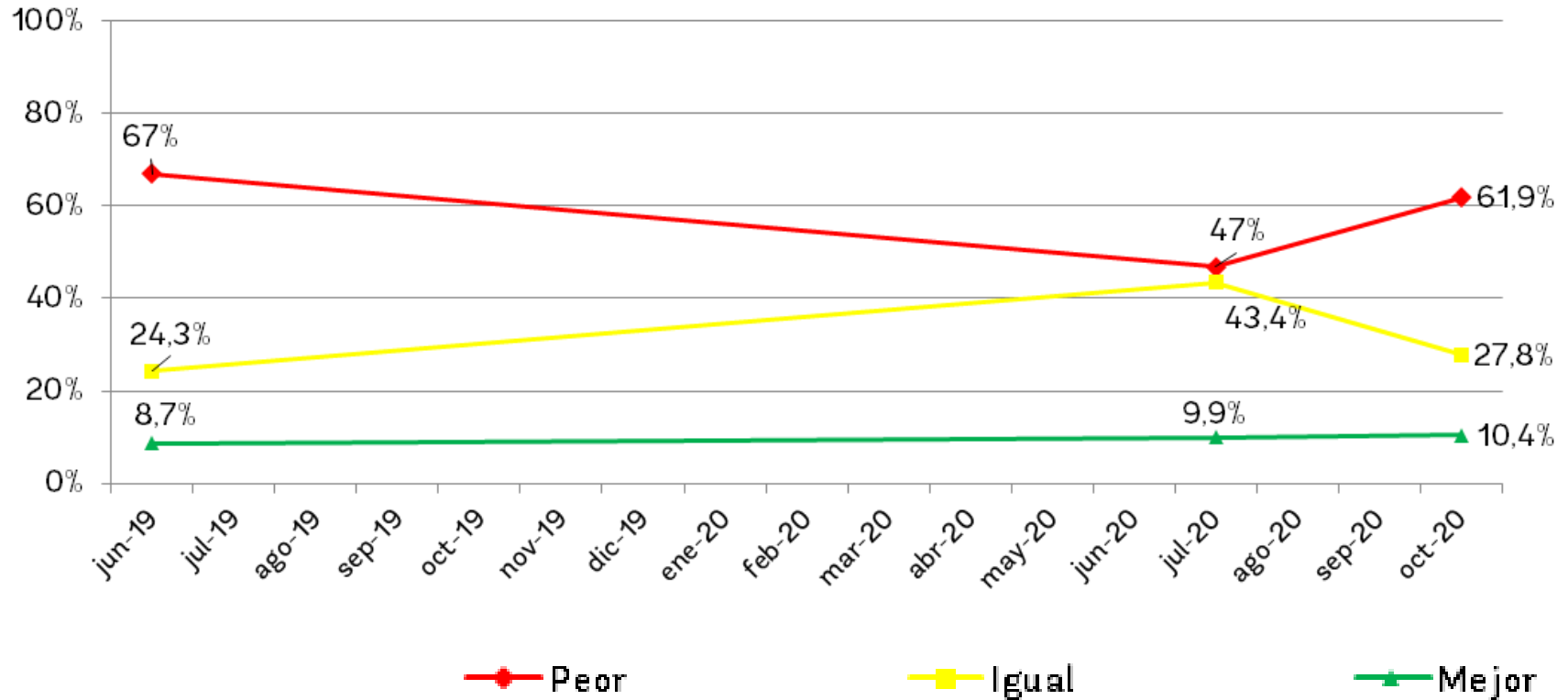
¿Cómo considera su situación económica hoy en relación al mismo día del año anterior?

¿Y la situación económica del país (también comparada con el año anterior)?



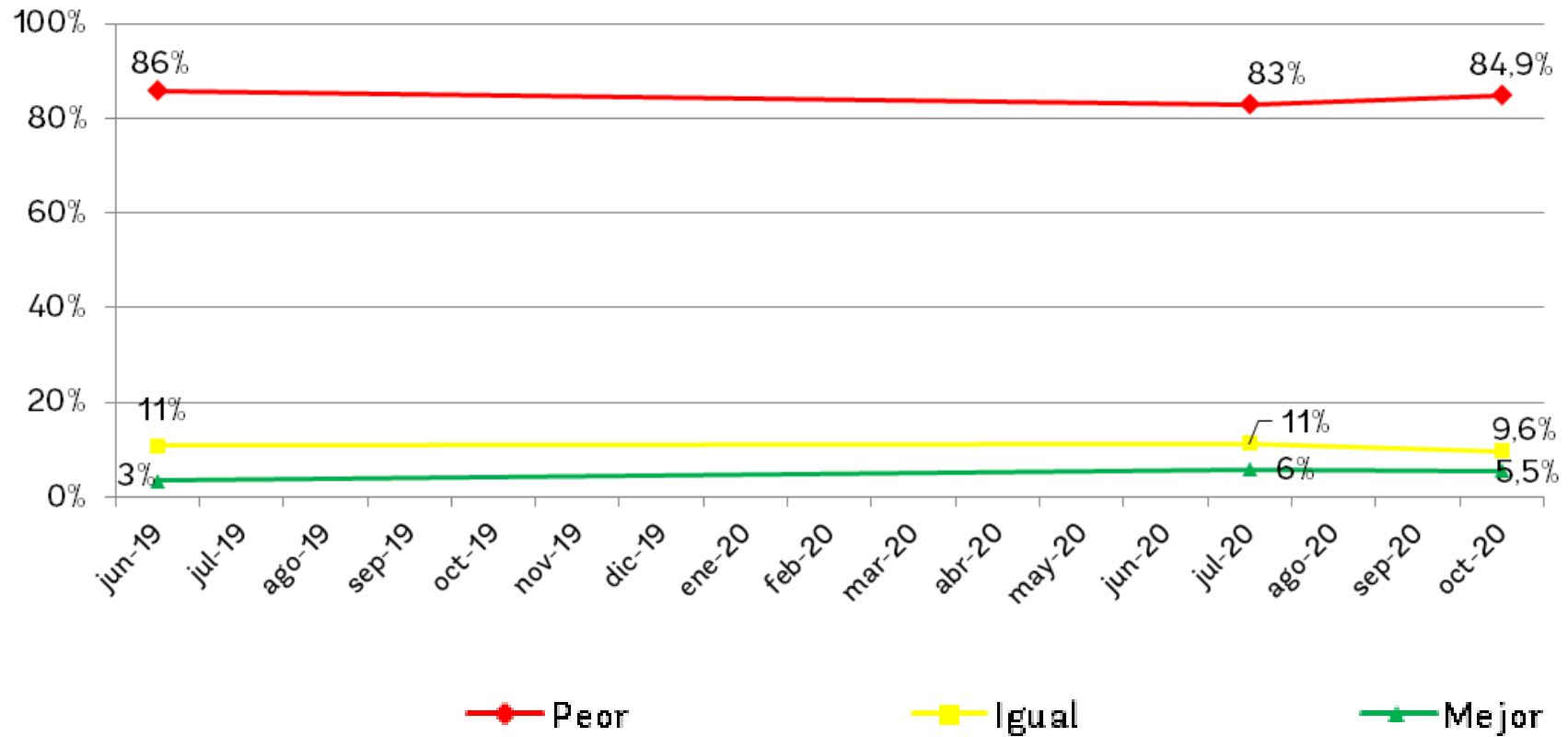


Percepción económica personal





Percepción económica nacional

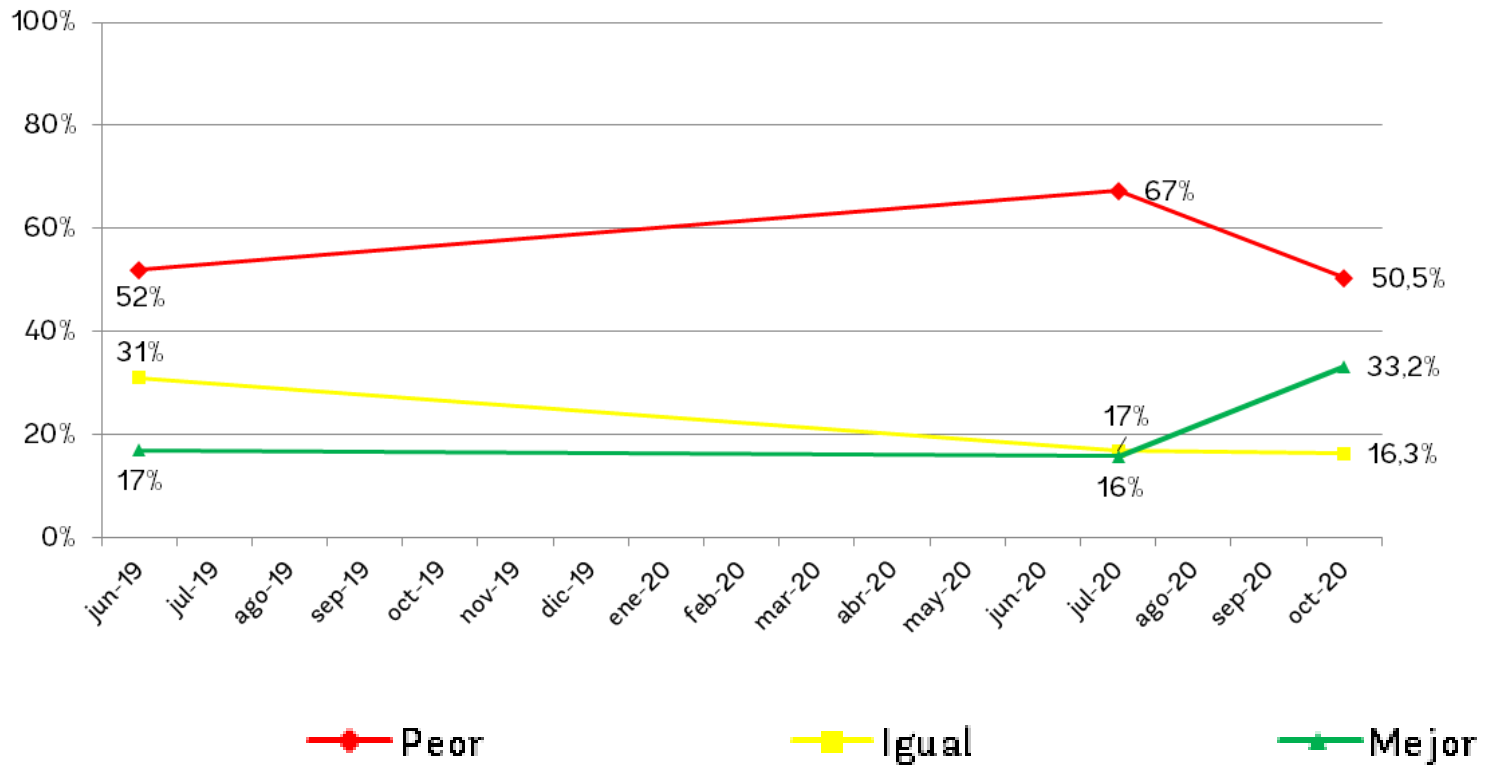




Expectativas económicas

El dato que sobresale, sobre las expectativas económicas a futuro, es que 1/3 de las personas encuestadas

opinó que la situación mejorará, frente a la mitad que manifestó que empeorará.



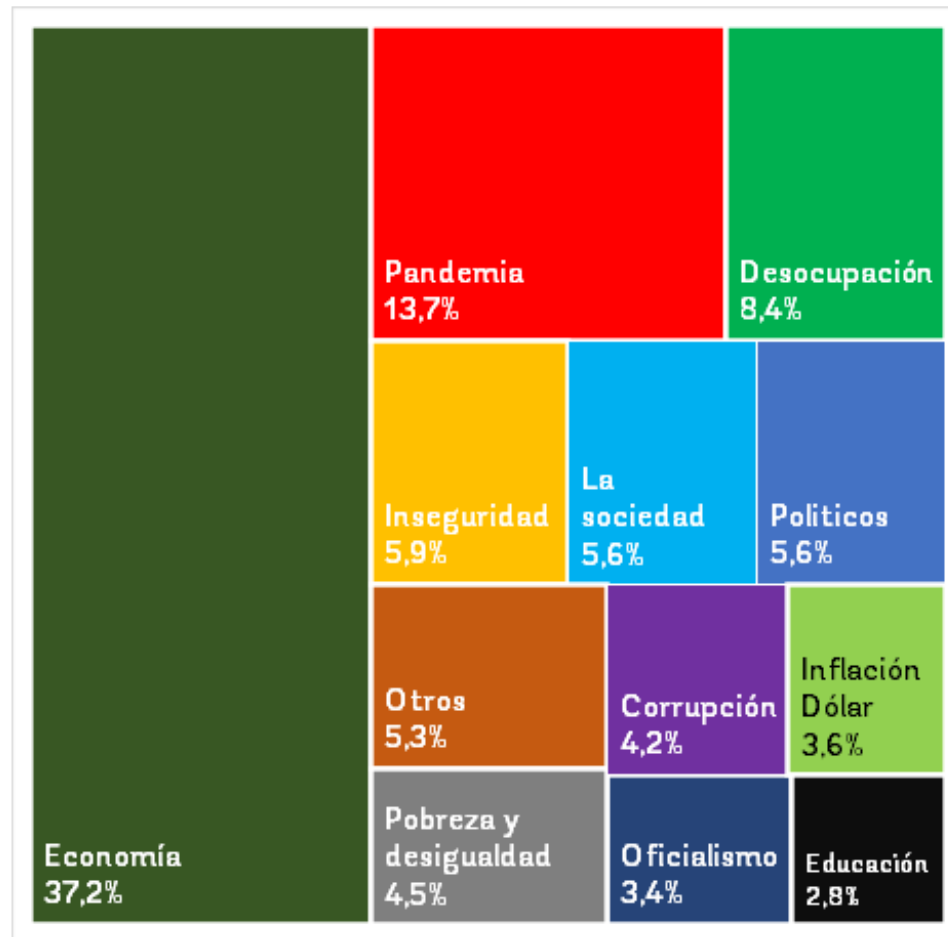


Principales problemas nacionales

La economía sigue siendo según los rosarinos el principal problema nacional, alcanzando el 37,2% de las respuestas. Si le sumamos la desocupación, y la inflación y el dólar, alcanza el 49,2% de las respuestas.

En segundo lugar aparece la Pandemia, luego la inseguridad, y luego una serie de problemas variados que están entre el 5,6% y el 2,8%.

Vale observar que entre los políticos, el oficialismo y la corrupción, alcanza el 13,1% de descreimiento hacia los representantes en general.



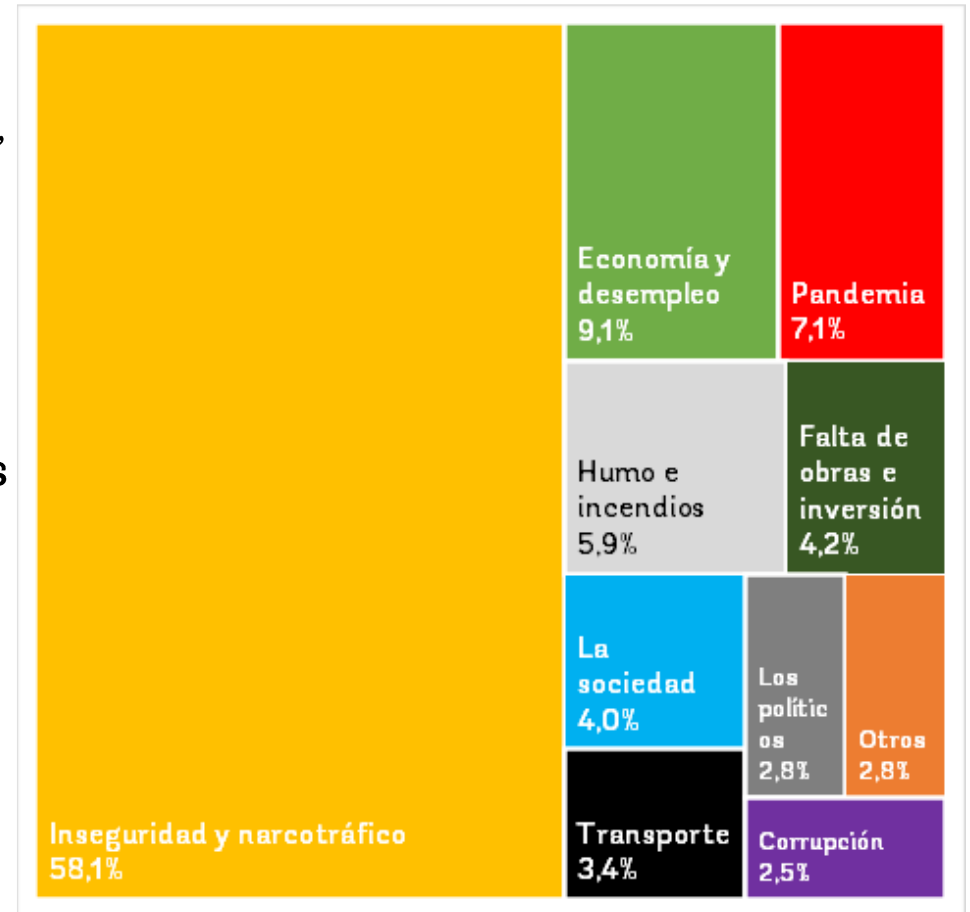


Principales problemas locales

En lo que respecta a la ciudad de Rosario, la inseguridad y el narcotráfico son los principales flagelos de la ciudad, alcanzando casi el 60% de las respuestas.

En segundo lugar aparece la economía y la falta de empleo, y en tercer y cuarto lugar aparecen la pandemia y los incendios, dos temas que en el último relevamiento no habían figurado.

Vale mencionar que tanto la falta de obras e inversión como el transporte, también son nuevas problemáticas que surgen en la ciudad.

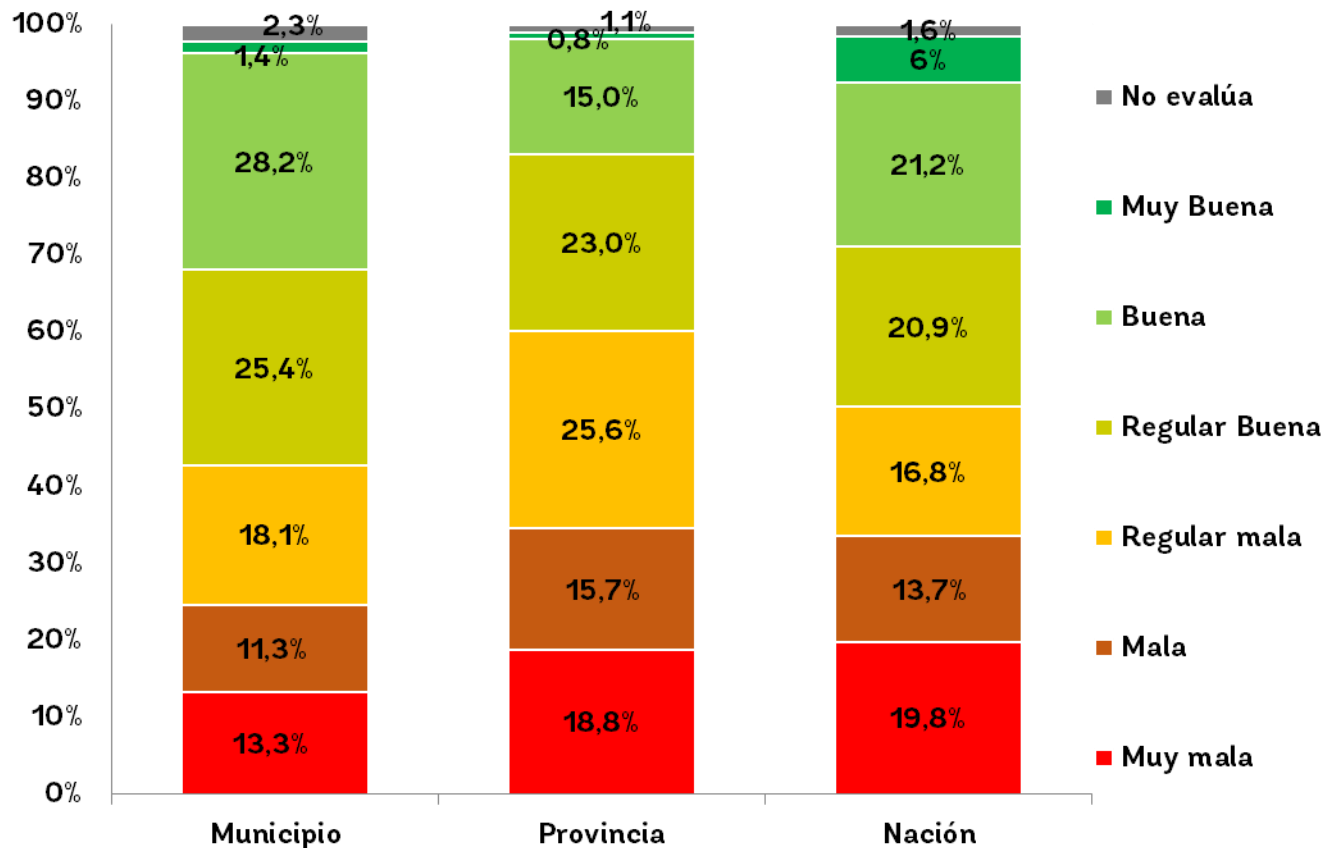




Imágenes de gobiernos en pandemia

Solo el municipio de Rosario posee un diferencial positivo, con una interesante concentración de opiniones favorables en la categoría “buena”.

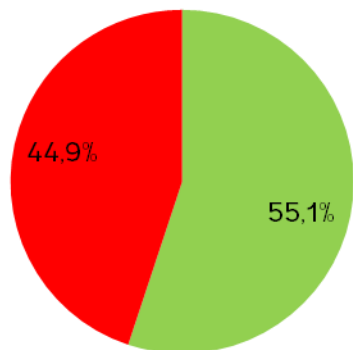
En una similar posición se encuentra la imagen del gobierno nacional, con una positividad del 27% sumando las categorías “muy buena” y “buena”.



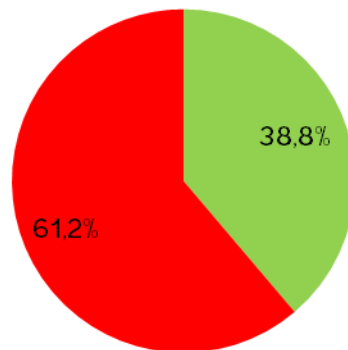


Imágenes de gobiernos en pandemia

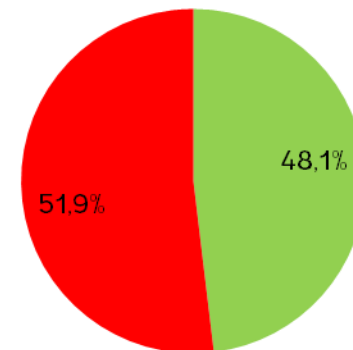
Si reunimos solo las categorías positivas y negativas, vemos que la imagen del gobierno provincial es la que concentra la mayor negatividad de los tres niveles de gobierno, sin poder llegar al 40% de imagen positiva.



Municipio



Provincia



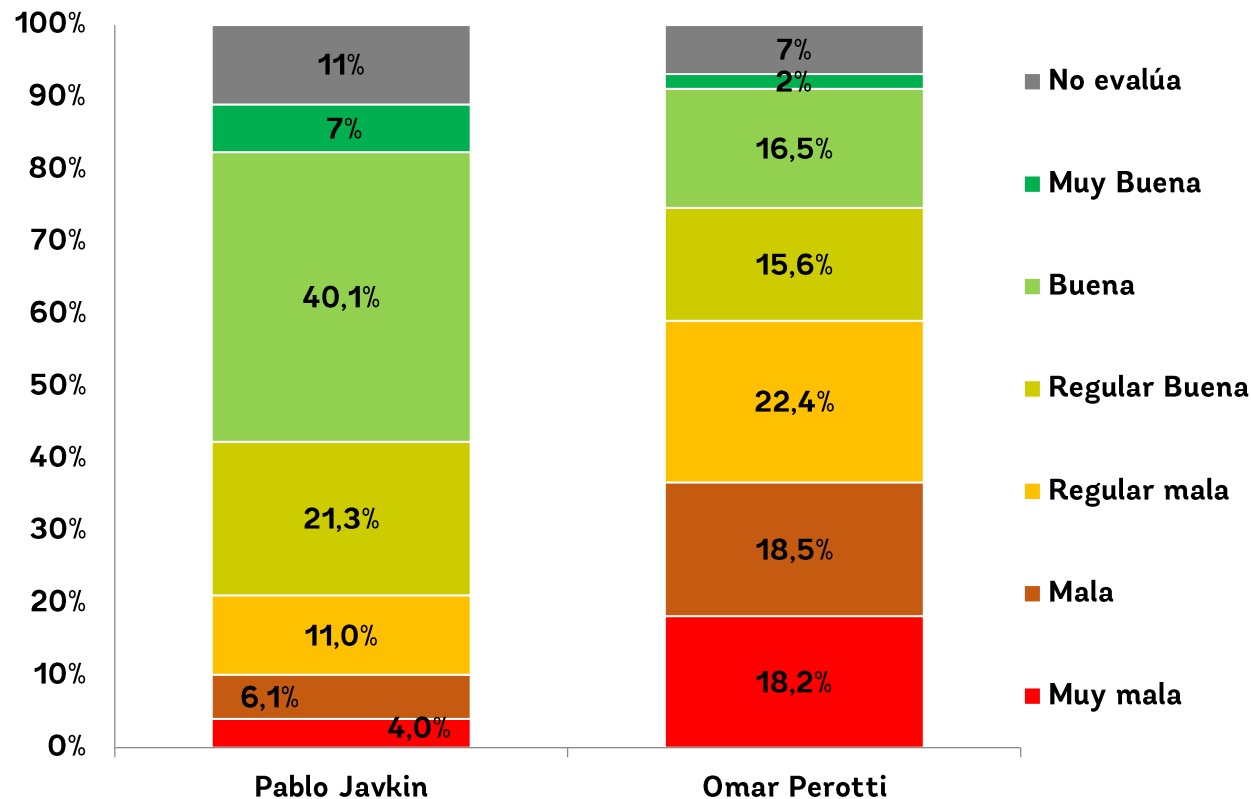
Nación



Imágenes del intendente y el gobernador

El intendente Pablo Javkin muestra un nivel de aprobación alto, alcanzando un 47% en las categorías “muy buena” y “buena”.

Por su parte, el gobernador Perotti concentra su imagen negativa en las categorías “mala” y “muy mala”, llegando al 37%.

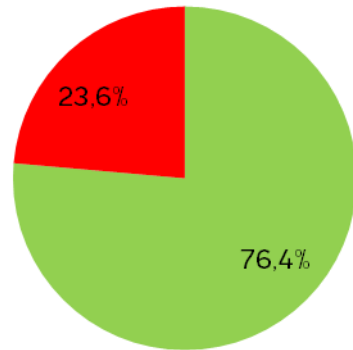




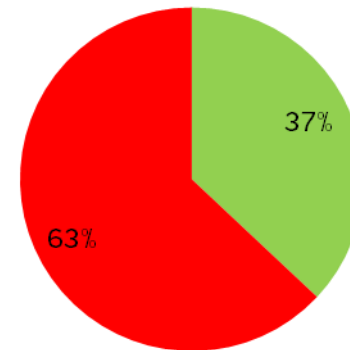
Imágenes del intendente y el gobernador

Al agrupar solo las categorías positivas y negativas (eliminando el “no evalúa”), vemos cómo la imagen positiva del intendente supera en más de 20 puntos porcentuales la de su propia gestión.

Mientras, el gobernador posee valores similares a los de su gobierno.



Pablo Javkin



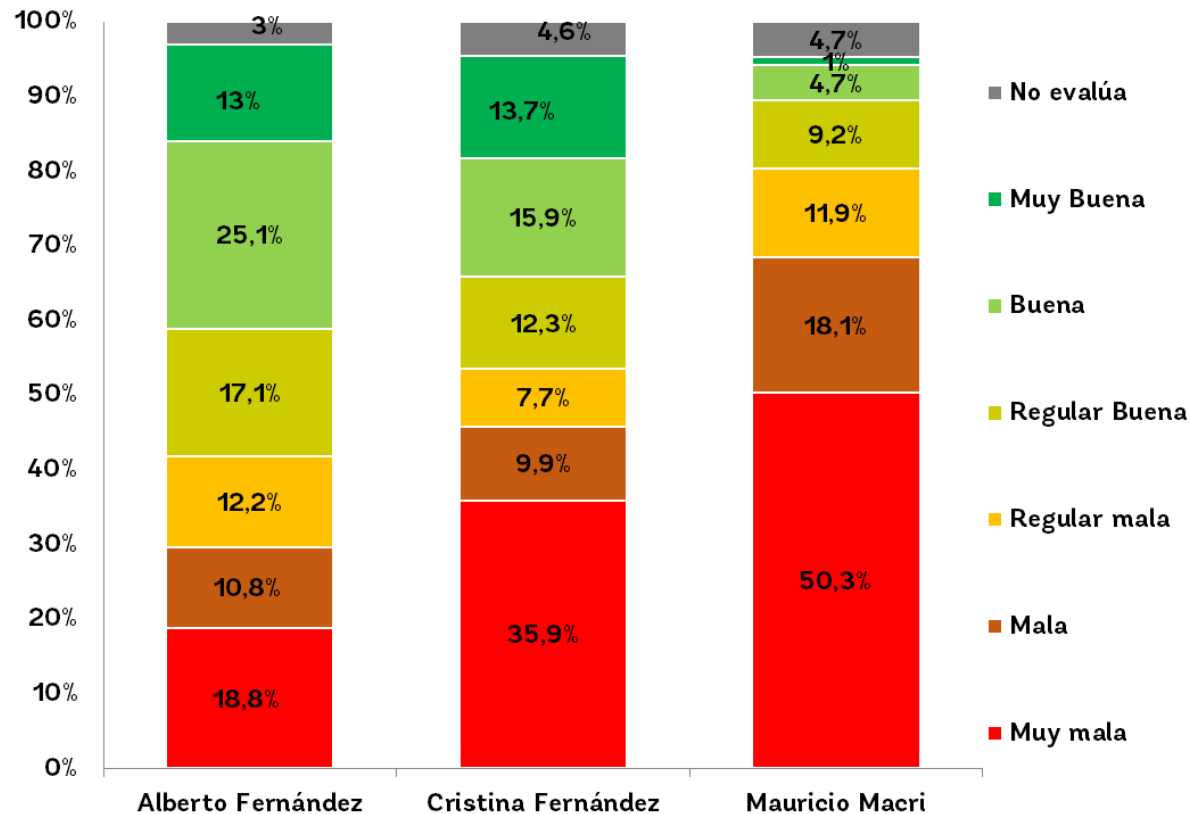
Omar Perotti



Imágenes referentes nacionales

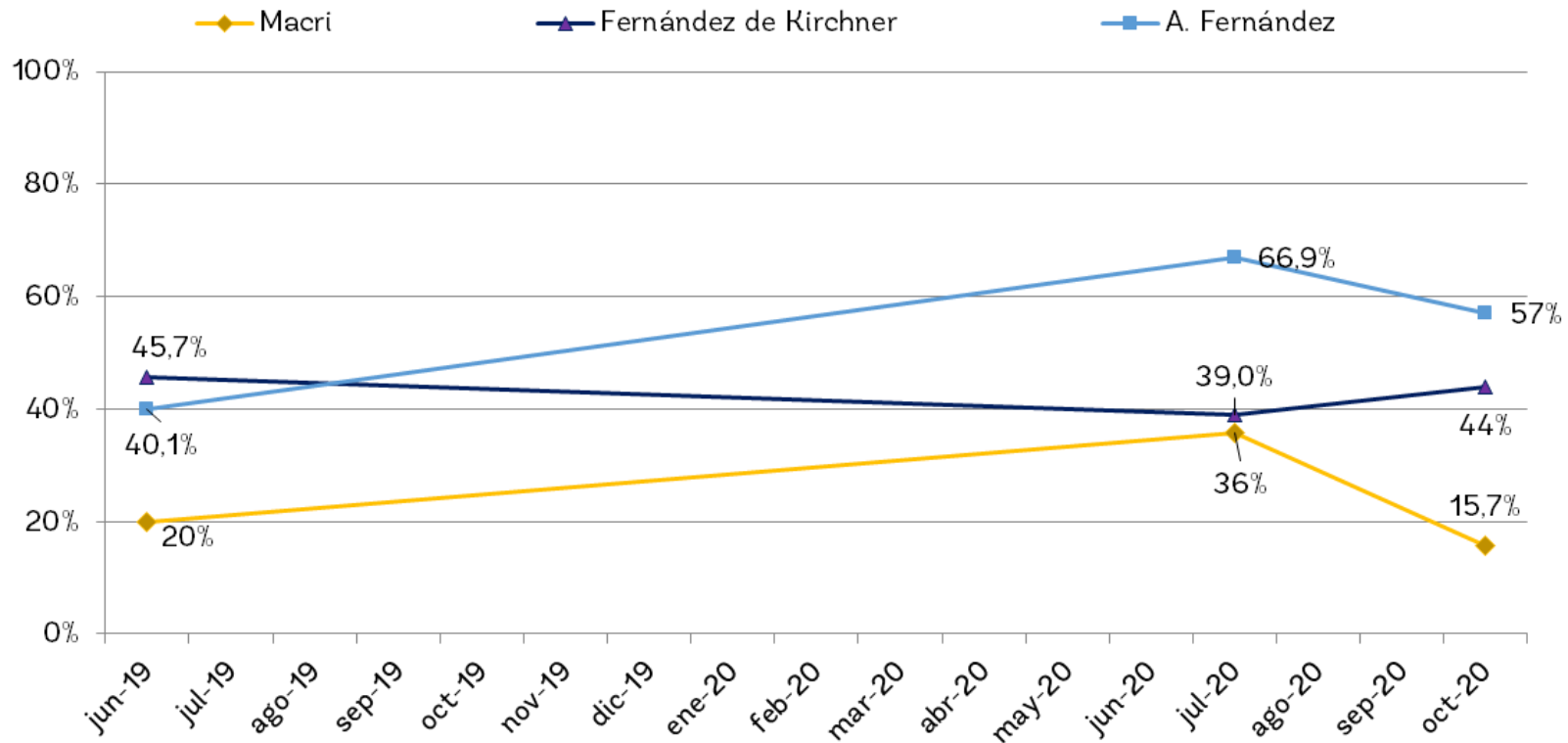
El presidente Alberto Fernández tiene un nivel de aprobación que supera el 50%, concentrándose su imagen positiva en las categorías “muy buena” y “buena”.

Por su parte, el ex presidente posee una imagen negativa que ronda el 85%. Y la vicepresidenta conserva un núcleo duro de positividad de casi el 30% (entre muy buena y buena).



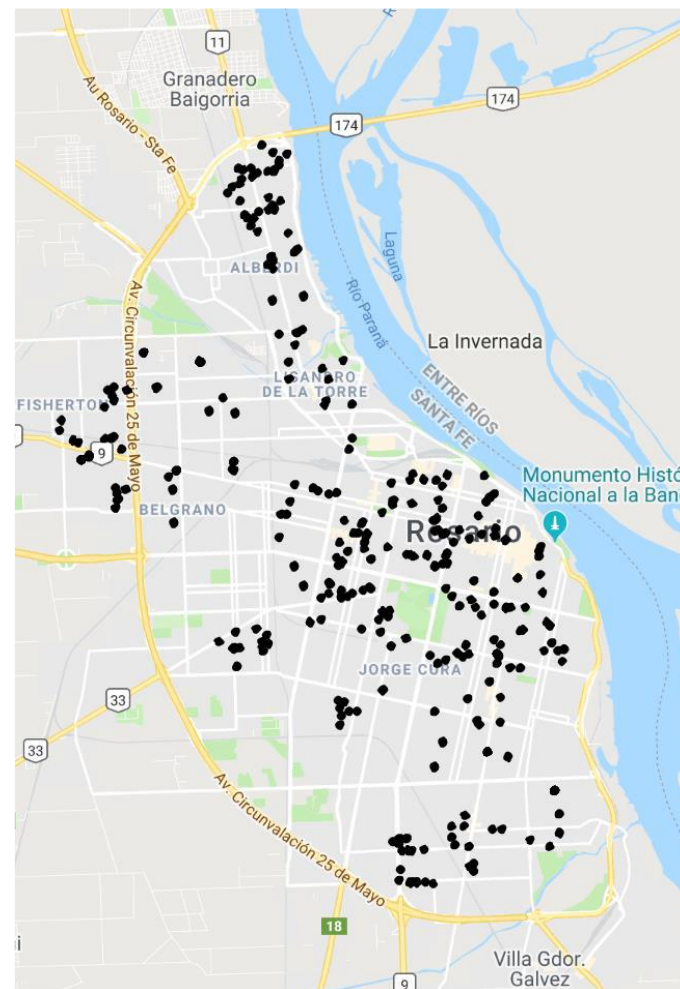
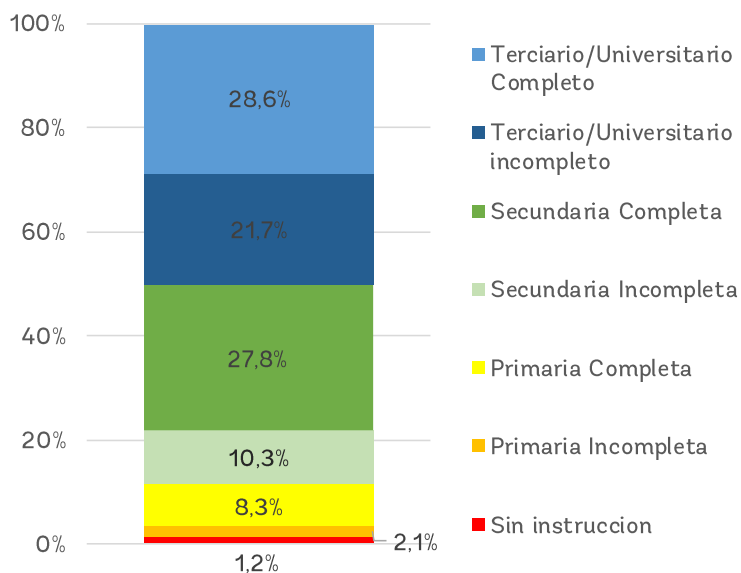
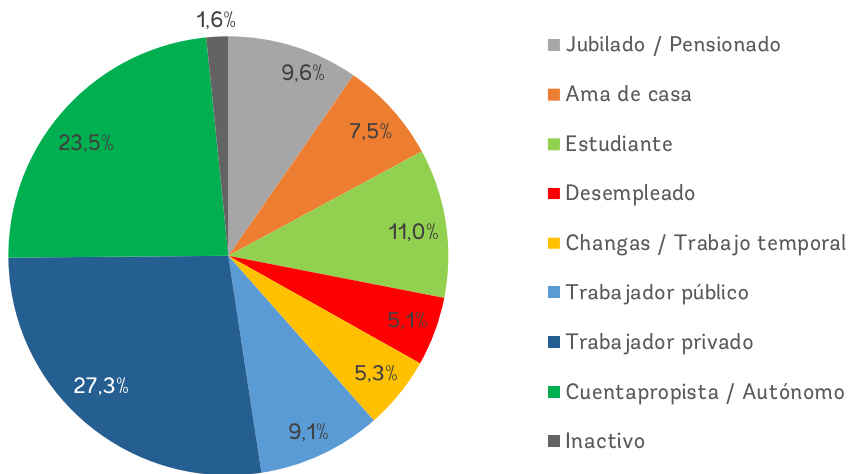


Evolución imágenes positivas nacionales





Características de la muestra





Metodología

- El universo bajo estudio **son los habitantes de Rosario de 18 años o más**, estimados en aproximadamente **800.000 personas**.
- Los resultados del informe corresponden al operativo de campo realizado en la ciudad de Rosario del 19 al 24 de octubre de 2020, realizándose **374 casos efectivos**.
- La metodología implementada es un **método mixto**, con encuestas anónimas provenientes de la **selección aleatoria de viviendas**. La cantidad de puntos muestra se asigna según la densidad poblacional, y con **cuotas de sexo y edad** que garantizan la representatividad de los distintos estratos.
- El tamaño muestral para una precisión de $\pm 2,5\%$ con un nivel de confianza del 95% y para la población mencionada, es de 384 casos, el cual al no ser superado se estima un error de $\pm 3,5\%$.
- Todo lo previamente mencionado, logró resultados heterogéneos para las variables socio demográficas, cumpliendo ampliamente los criterios necesarios para lograr representatividad de la población estudiada.



INMEDIATA
INFORMACIÓN EN TIEMPO REAL

 /inmediataArgentina

 @inmediataArgentina

 @inmediataArg