



El conejo y las redes sociales

Facebook - 2020

Rosario



INMEDIATA

INFORMACIÓN EN TIEMPO REAL



Objetivo

Mostrar el nivel de actividad que tienen los concejales en la red social de mayor cantidad de usuarios en la actualidad: Facebook.

Metodología:

La presentación realiza un análisis de todas las *fanpages* (fps) de los concejales, examinando las principales métricas:

- 1- Tamaños de las comunidades virtuales (cantidad de fans y su evolución).
- 2- Volumen de mensajes (cantidad de posts).
- 3- Interacciones del público (*engagement*).
- 4- Contenido de sus mensajes

Para simplificar el abordaje, se utiliza la figura de bloque o interbloque para agrupar a los concejales.

El concejo se divide en 7 bloques o interbloques:

-El espacio político que más concejales posee es el interbloque oficialista, Frente Progresista (FP), con 8 miembros.

- Luego, el interbloque del Frente de Todos (FdT) con 6 integrantes.

-El bloque de Juntos por el Cambio (JxC) está compuesto por 5 concejales.

-El bloque de Ciudad Futura-FSP (CF-FSP) tiene 4 concejales (pero sólo 2 tienen fps).

-El bloque de Cambiemos (C) tiene 3 integrantes.

-Por último, los bloques Unite y Propuesta Republicana tienen un concejal cada uno y fueron considerados en la categoría "Otros" (O).



Composición del Concejo, bloques e interbloques



Bloques:

C (3): Roy López Molina, Agapito Blanco y Marcelo Megna

JxC (5): Anita Martinez, Daniela León, Alejandro Roselló, Germana F. Casas y Charly Cardozo

CF-FSP (4): Caren Tepp, Luz Olazagoitía, Pedro Salinas y Jessica Pellegrini (los últimos no tienen fp)

Interbloques:

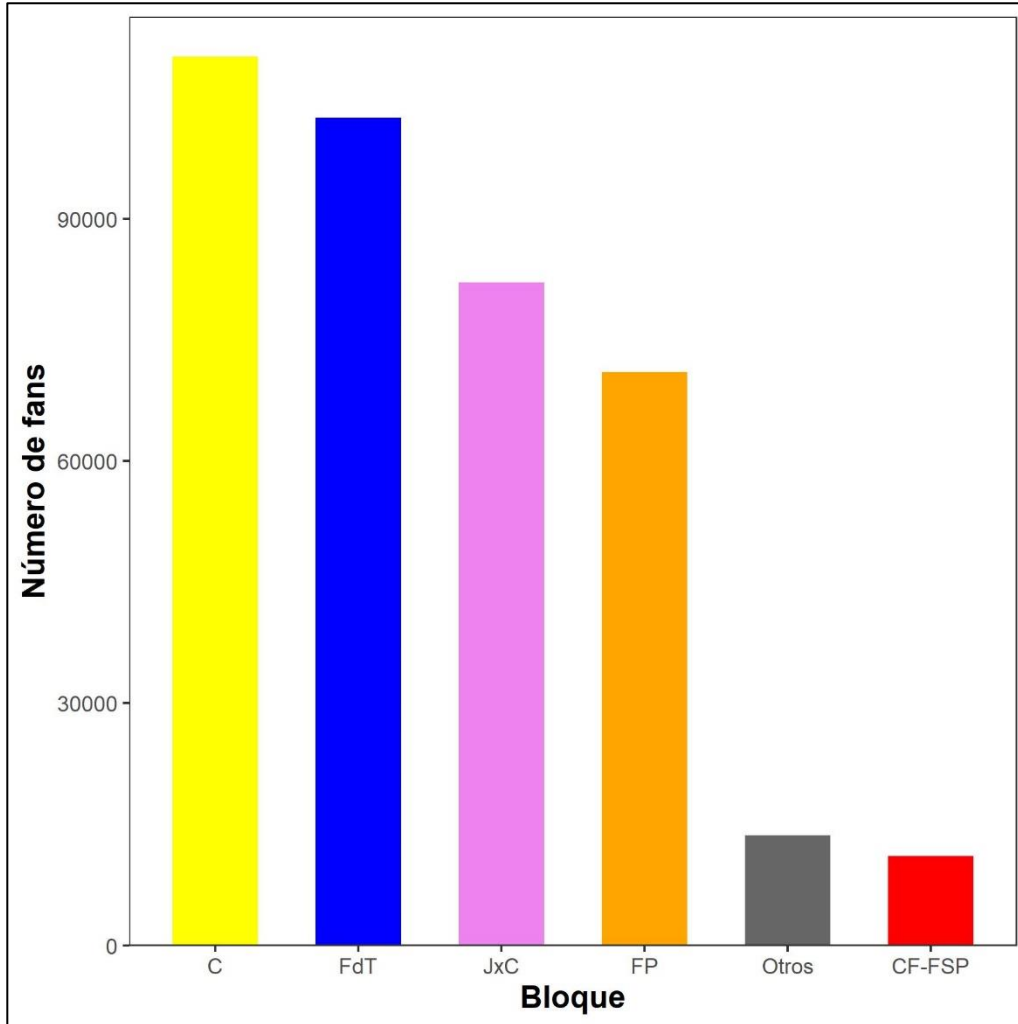
FP (7): Lichu Zeno y Aldo Poy (PDP); María E. Schmuck (Radical); Fabrizio Fiatti (Creo); Susana Rueda (Progresista); Lorena Carabajal, Monica Ferraro y Verónica Irizar (Socialista)

FdT (6): Marina Magnani y Andrés Gimenez (U. Ciudadana); Fernanda Gigliani (I. Popular); Alejandra Gómez Saenz, Norma López y Eduardo Toniolli (FdT-PJ)

O (2): Ariel Cozzoni (Unite) y Renata Ghilotti (PR)



Tamaño de las comunidades virtuales



*Datos al 31/12/2020

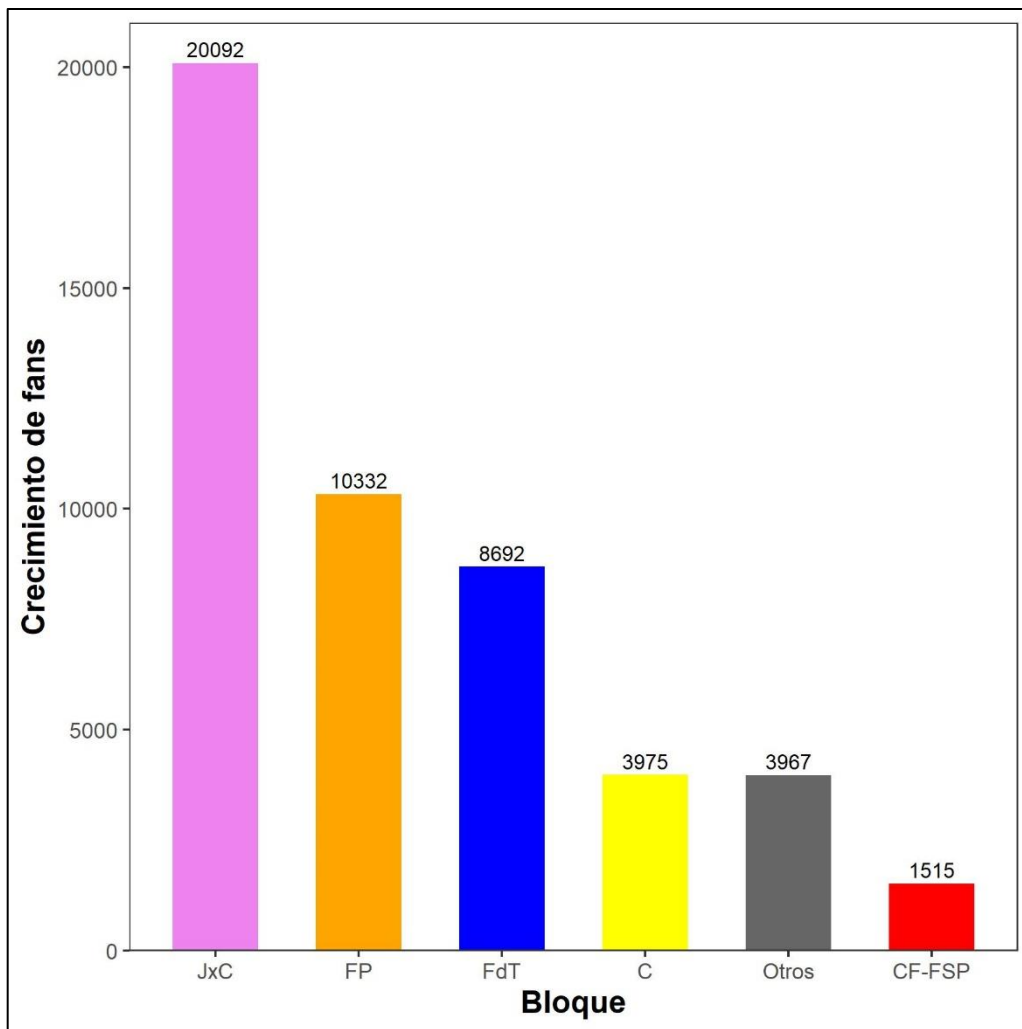
De los **390.437 seguidores*** que tiene el conjunto de concejales, **Cambiamos** cuenta con **110.097** y el **Frente de Todos** con **102.524**, siendo las comunidades más grandes (28,2% y 26,3% respectivamente).

En tercer lugar se encuentra **Juntos por el Cambio** con **82.090** fans (21%) y en cuarto lugar el **Frente Progresista** con **71.012** (18,2%).

Por último, los monobloques en la categoría **Otros** suman **13.627** seguidores (3,5%) ocupando el quinto lugar, y el bloque de **Ciudad Futura-FSP** se encuentra en el último lugar con **11.087** (2,8%).



Crecimiento de las comunidades virtuales



*Diferencia entre los datos del 01/01/2020 y el 31/12/2020

La comunidad virtual de todos los concejales creció en **48.573** fans*, lo que supone un crecimiento del **14%** a lo largo del año.

La comunidad de **JxC** es la que más creció, explicando el **41,4%** del crecimiento total.

El **FP** y el **FdT** aportan el **21,3%** y **17,9%** respectivamente de la variación total.

C y **O** representan el **8,2%** cada uno y **CF-FSP** el **3%**.



Tamaño de las comunidades virtuales promedio

Siendo los bloques o interbloques de distintas cantidades de integrantes, para una mejor comprensión se promedia la cantidad de fans por la cantidad de integrantes del bloque.

Por otro lado, ya que las comunidades varían en tamaño, se evalúa el crecimiento relativo de cada una, calculando el aumento porcentual dentro de cada bloque.

Observando los fans promedio y comparando con las comunidades virtuales se puede ver que los bloques se ubican en el mismo orden. Sin embargo, se amplía la diferencia de **C** respecto al resto.

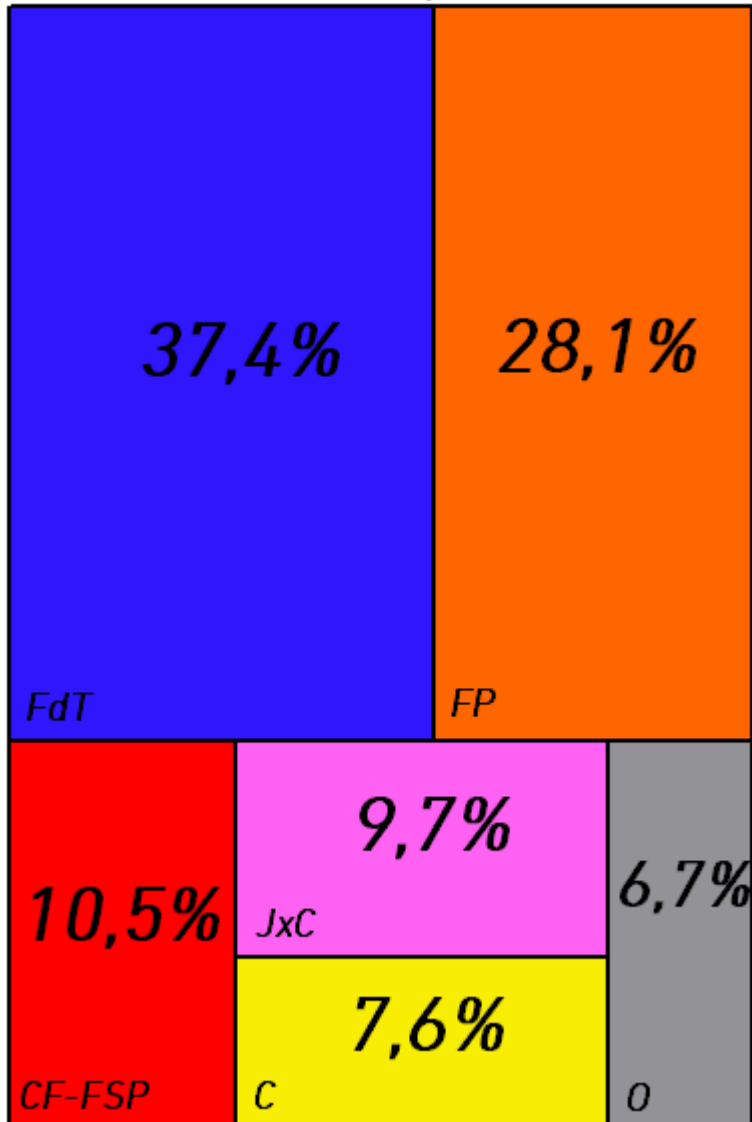
Además, los monobloques nucleados en **Otros** son los que tuvieron el mayor crecimiento relativo, si bien representaron un porcentaje bajo del crecimiento total.

Cambiamos, teniendo la comunidad virtual más grande, es el que menos crecimiento tuvo en el año.

<i>Bloque</i>	<i>Fans promedio</i>	<i>Crecimiento relativo</i>
<i>C</i>	36.699	4%
<i>FdT</i>	17.087	9%
<i>JxC</i>	16.418	32%
<i>FP</i>	8.876	17%
<i>O</i>	6.813	41%
<i>CF-FSP</i>	5.543	16%



Posteos según bloques e interbloques



El volumen de posteos analizado demuestra que si bien el **FdT** no es el bloque mayoritario, es el que mayor cantidad de publicaciones realizó.

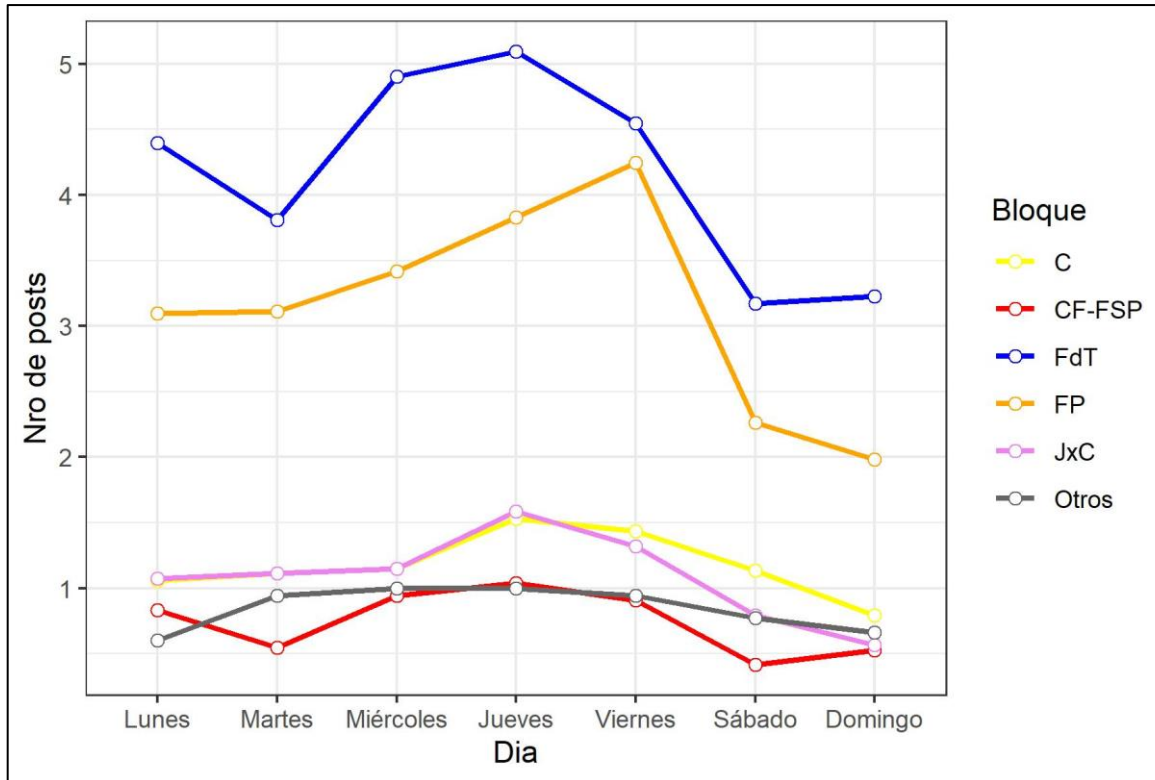
El **FdT** y el **FP** representan el **65,5%** de los posteos.

Al comparar estos datos con la evolución de fans, se puede observar que **JxC** siendo uno de los bloques que menos posteos realizó fue el que mayor crecimiento presentó.

Cambiamos representó solo el **7,6%** de los posteos, pero sus concejales tienen una cantidad promedio de seguidores mucho mayor que el resto de los bloques (más del doble).



Posteos según bloques e interbloques por día



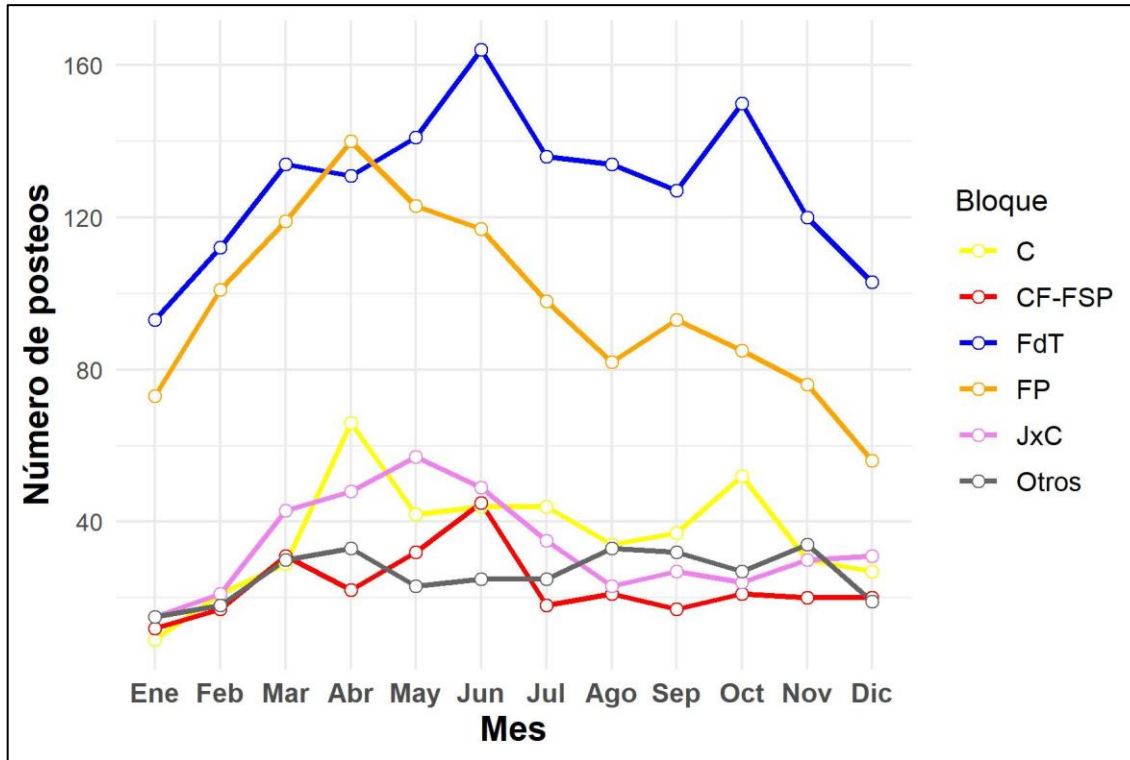
Posteos promedio por día: 11,3

Lunes	11,1
Martes	10,6
Miércoles	12,6
Jueves	14,1
Viernes	13,4
Sábado	8,5
Domingo	7,7

Los días que más posteos realizan todos los bloques son los Jueves y Viernes.



Evolución de posteos según bloque e interbloque



El **FdT** es el que mayor nivel de posteos mensuales tiene a lo largo del año presentando el punto máximo en junio con **164** posteos.

Todos los bloques presentan su mayor nivel de posteos en la primera mitad del año, y una tendencia decreciente hacia la segunda mitad.

En el **FP** se observa un decrecimiento mayor que en el resto.

Posteos promedio por mes: 344,7

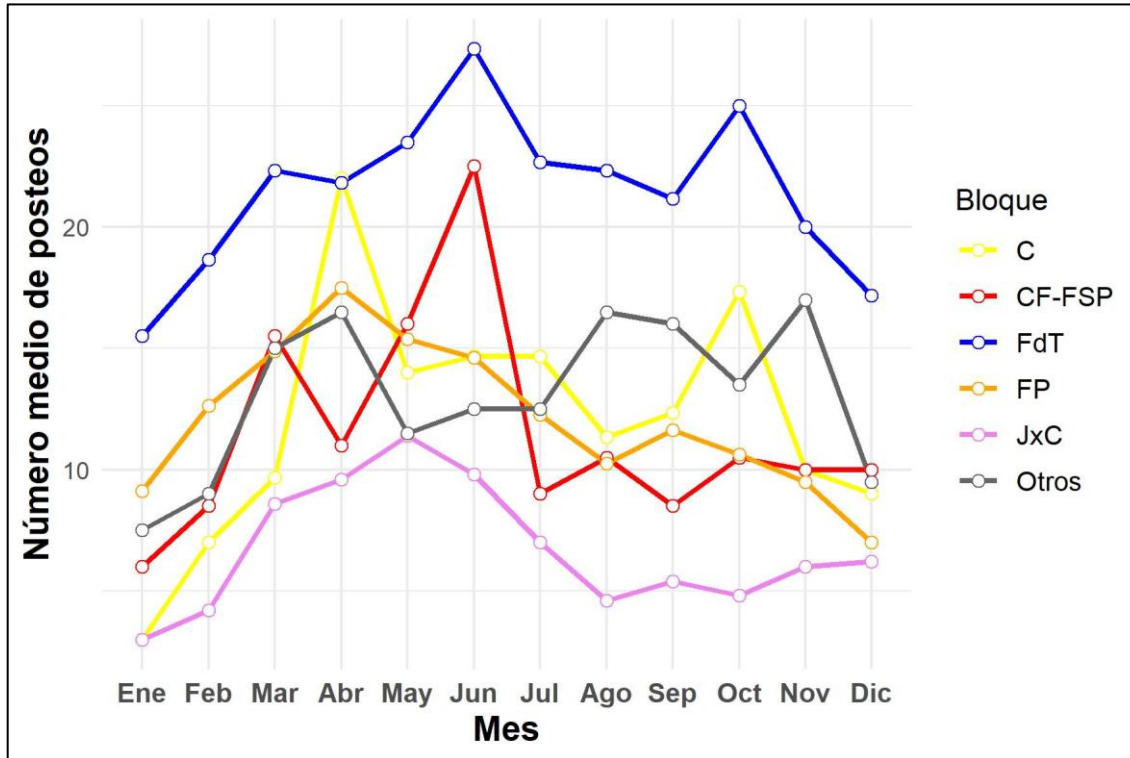
Cantidad de posteos de enero a junio: 2195

Cantidad de posteos de julio a diciembre: 1941

A lo largo del año se observa una gran diferencia en el nivel de actividad del **FP** y el **FdT** respecto a los otros bloques



Evolución de posteos promedio por concejal



El efecto del tamaño del bloque se elimina al trabajar con el número promedio de posteos por concejal, disminuyendo las diferencias observadas anteriormente.

En este caso, el punto máximo también corresponde al **FdT** en el mes de junio con **27,3** posteos.

El **FdT** es el que mayor nivel de posteos mensuales tiene a lo largo de todo el año.

Cada concejal realizó 13,2 posteos al mes en promedio

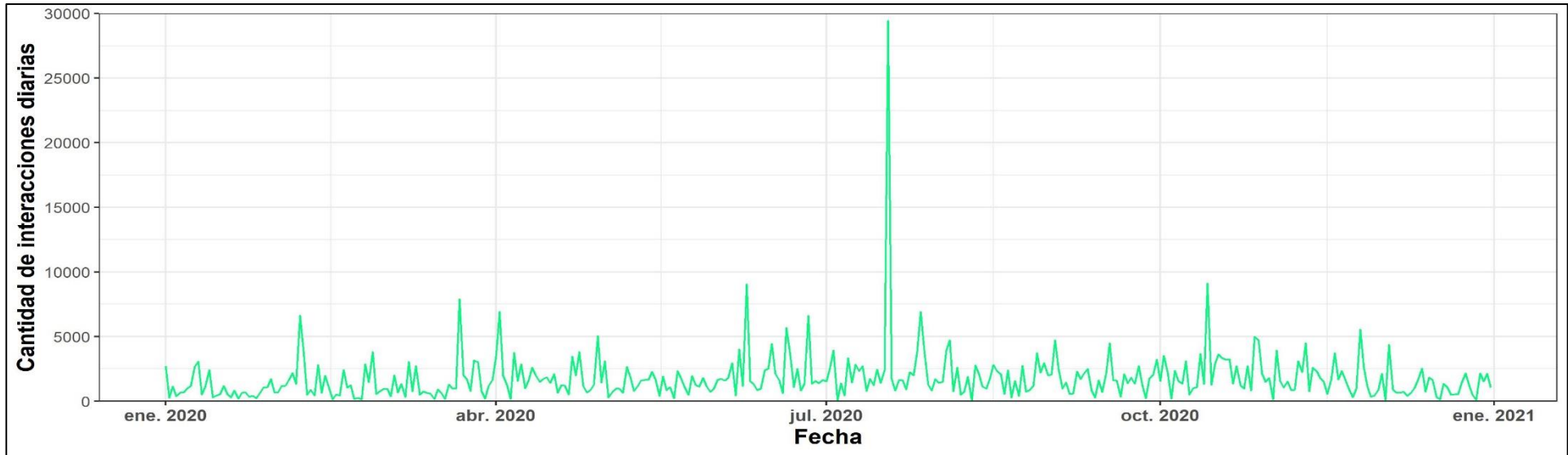
Nivel máximo de posteos: junio con 17,1 en promedio

Nivel mínimo de posteos: enero con 8,3 en promedio

Se observa, al igual que en la placa anterior, una tendencia decreciente hacia la segunda mitad del año.



Interacciones del conjunto de concejales



A lo largo del año se generaron **653.458** interacciones.

El 18 de julio se produjeron **29.443**, mientras que el resto de los días no se superan las **10.000** interacciones.

Ese día se realizaron 18 publicaciones, sin embargo el pico se debe a una posteo de Eduardo Toniolli que logró **27.207** interacciones (el **92,4%** del total de ese día).



Interacciones del conjunto de concejales



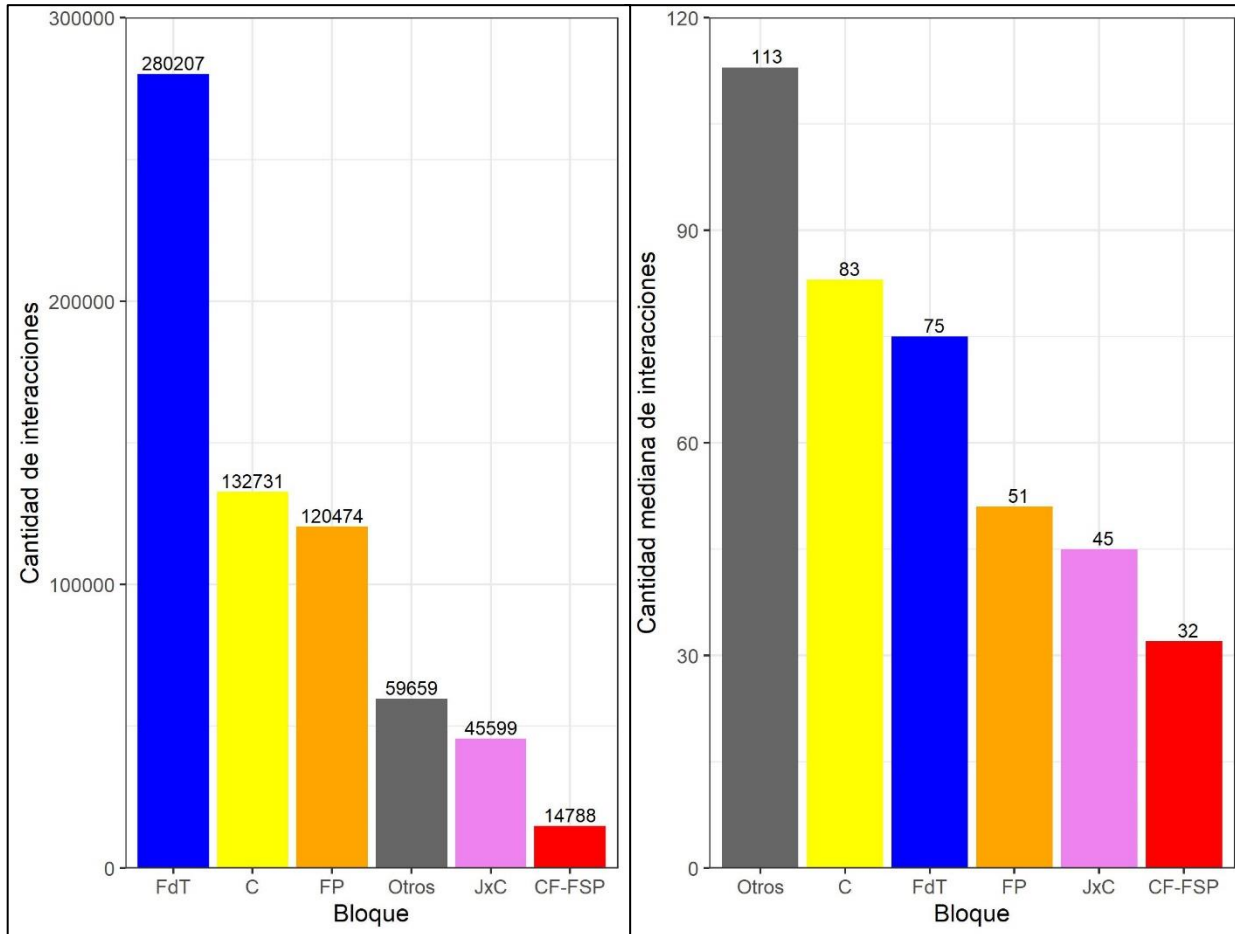
La publicación que se observa a la izquierda es la que logró el mayor nivel de interacciones en el conjunto total.

En dicha publicación el concejal Eduardo Tonioli del **FdT** denuncia abuso de poder hacia los feriantes por parte de organismos de control del Municipio, generando mucha repercusión.

Es destacable que **35,8%** (9.744) de las interacciones se deben al número de veces que fue compartida la publicación. Esto podría indicar una reacción positiva del público hacia la publicación.



Interacciones por bloque e interbloque



Al observar la cantidad total de interacciones, el **FdT** presenta amplia diferencia respecto al resto, con el **42,9%** del total.

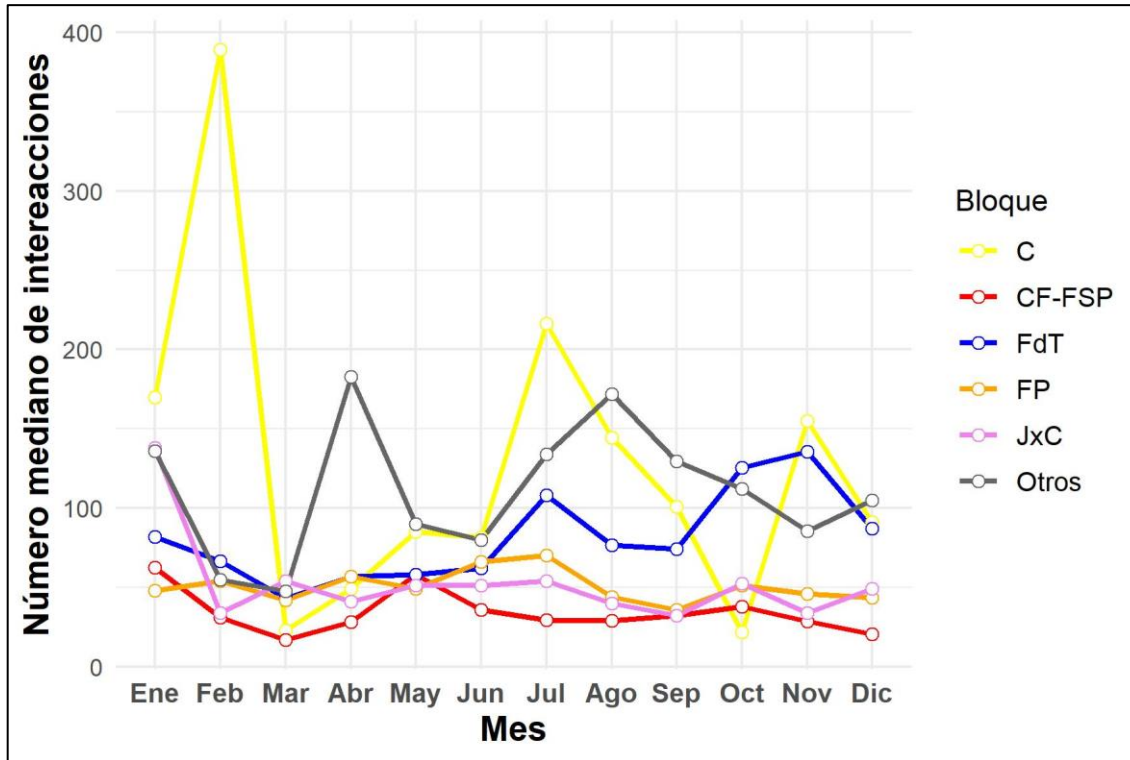
Sin embargo, la mediana ubica a la categoría **Otros** en el primer puesto. Esto significa que el **50%** de las publicaciones de **O** tienen más de **113** interacciones.

Si bien el **FdT** tiene la mayor parte de las interacciones, esto se debe a valores

extremos (pocas publicaciones con muchas interacciones), y el **50%** de sus posts tienen **75** puntos de engagement o menos.



Evaluación de las interacciones



En febrero el **50%** de los posts de Cambiemos obtuvo **389** interacciones o más.

Para evaluar la evolución de las interacciones a lo largo del año, se toma la mediana del número de interacciones.

Cambiemos tiene los puntos máximos, que se dan en Febrero y Julio.

A lo largo del año, los valores máximos de interacciones corresponden a **Cambiemos, FdT u Otros**.

El resto de los bloques presenta distribuciones similares.



Contenido de los mensajes

Los posts de Facebook pueden estar acompañados de un mensaje textual que aporta al contenido de la publicación.

Se analizaron todas las publicaciones que contenían texto (3.968) con el fin de lograr un mejor entendimiento del mensaje que transmite cada bloque o interbloque.

Metodología

Nubes de palabras



Se grafican las palabras utilizadas dando mayor tamaño a aquellas que fueron más frecuentes.

Correlaciones de palabras



Se calculan correlaciones entre palabras, una correlación alta entre dos palabras indica que es más probable que estas se usen juntas antes que por separado.



Contenido de los mensajes del FdT



Palabras más correlacionadas con:

Ciudad: ordenanza, ejecutivo, normativa

Provincia: Marcelo Saín, Omar Perotti, ministro

País: Cristina Fernández, igualitario, Eva

Dentro de las palabras más frecuentes aparecen algunas relacionadas con la pandemia, también se observa la utilización de lenguaje inclusivo, y aparece también el nombre del presidente.

En las palabras más correlacionadas con ciudad se observan “ordenanza” y “normativa”, que hacen referencia tanto a proyectos propuestos por el interbloque como a críticas a acciones del poder ejecutivo. En cuanto a la provincia y el país, se pueden ver nombres propios correspondientes a funcionarios del gobierno.



Contenido de los mensajes de Otros



Palabras más correlacionadas con:

Ciudad: intendente, cambiemos, movilidad

Provincia: dirigentes, economía, política

País: independencia, empresas, camioneros

En el caso de los monobloques nucleados en la categoría Otros, la palabra más utilizada durante el año fue “transporte”, y se debe a propuestas para solucionar los paros de este sector.

En relación a la ciudad se utilizaron las palabras “intendente” y “movilidad” que tienen que ver con el conflicto del transporte. También se puede observar la palabra “Cambieemos” ya que una de las concejales de este grupo perteneció a dicho bloque durante la primera mitad del año.



Consideraciones generales

El trabajo del concejal no se limita a la labor dentro del recinto, está también en la calle, en los barrios, en distintas actividades con la sociedad, que le permiten comprender las necesidades de la población rosarina, y utilizar esos insumos en su labor parlamentaria.

Las redes sociales hoy en día son una nueva forma de hacer política y de acercarse al ciudadano, lo que algunos denominan **tecnopolítica**.

Durante el 2020, ante la imposibilidad de salir a la calle, esta manera de hacer política

cobró aún más popularidad, siendo la única posibilidad de contactarse con la comunidad.

La capacidad de **realizar métricas** sobre las comunidades virtuales del conjunto de concejales de la ciudad (poder de mayor participación y diversidad de fuerzas políticas locales y/o representaciones locales de armados superiores), nos permite **comprender mejor cómo se comunican nuestros representantes** con la comunidad.

El objetivo de este informe no es clasificar el desempeño de

los concejales en redes sociales como “bueno” o “malo”, ya que no existen reglas generales para esto, depende del contexto para cada actor en particular y basados en una estrategia desconocida y diferente en cada caso.

A lo largo del informe se pudieron observar distintos indicadores, que al vincularlos brindan una visión general de la comunicación realizada por parte de los concejales.

En base a esto, se puede concluir que:



Consideraciones generales


- La comunidad de **JxC** creció ampliamente en comparación al resto pero no logró superar a las comunidades de **C** y el **FdT**. A pesar de no tener niveles altos de posteo y de *engagement*, consiguió captar la atención de nuevos seguidores.
- El **FdT** fue el que más posteo y alcanzó la mayor cantidad de interacciones, aunque no logró ampliar significativamente su comunidad virtual.
- Los monobloques en **Otros**, realizando la menor cantidad de posteos, consiguieron el mayor crecimiento relativo de su comunidad virtual.
- Si bien todos los bloques hicieron mucha referencia a la pandemia en sus posteos, se encontraron diferencias en el contenido de los mensajes de cada uno.





INMEDIATA

INFORMACIÓN EN TIEMPO REAL

f /InmediataArgentina

 @inmediataargentina

 @inmediataarg

 +549 341 5497982



Glosario de términos

Fanpage: es una página pública creada para ser un canal de comunicación con fans dentro de Facebook (*fan page* = página para fans, en traducción literal). A diferencia de los perfiles, las *fanpages* son espacios que reúnen a personas interesadas en un asunto, empresa, causa o personaje en común. Una página de fans ofrece la opción de estadísticas, que presenta datos sobre los fans (como edad, idioma y sexo) y la repercusión de la página (cuántas personas la visitaron, cuáles son los posts más comentados, cuántas fotos y videos fueron vistos, etc.).

Engagement: esta estadística indica la suma de interacciones que han tenido los usuarios con las publicaciones o posts de una *fanpage*.

Las interacciones pueden ser: comentar, compartir la publicación, o indicar que el posteo “me gusta” u otra de las posibles interacciones que brinda Facebook.

El *engagement* es una de las estadísticas más importantes y preciadas en la red social, dado que indica qué tan unidos y movilizados están los seguidores y el público en general con el contenido que se emite.

Comunidad virtual: es la cantidad de seguidores que tiene una fp, y en el caso de los bloques o interbloques, la suma de sus fans. Dado que un fan puede serlo de más de una fp de un interbloque, o de concejales de distintos interbloques, es un error pensarlo como todos seguidores distintos. La correcta interpretación sería “la máxima cantidad de fans en el caso donde ningún fan pertenezca a la comunidad de más de un/a concejal/a”.

Tampoco debe confundirse con el alcance (o *reach*) de una publicación, que no se limita a los fans, si no que trasciende al público en general